



¿Efectivo, alimentos o cupones? Evidencia de cuatro países

Melissa Hidrobo, IFPRI

Quito, Ecuador

14 de abril de 2014

(En colaboración con John Hoddinott, Daniel Gilligan, Amy Margolies, Amber Peterman, Shalini Roy, Susanna Sandström, Benjamin Schwab, Joanna Upton)



Introducción

¿Que sabemos de las ventajas y desventajas *relativas* de proveer asistencia alimentaria en la modalidad de alimentos o efectivo en los países en desarrollo?

Muy poco.

- Existen muchos estudios rigurosos sobre transferencias de alimentos y muchos sobre transferencias de efectivo, pero hay pocos estudios que directamente comparen los impactos de los alimentos y el efectivo en el mismo contexto.
- La información sobre los costos relativos de las diferentes transferencias es limitada.
- Muchas veces el discurso es dominado por ideología y política, y no evidencia rigurosa.

Introducción

- ¿Cómo podemos responder a esta pregunta de una manera rigurosa?
 - Implementar transferencias en el mismo contexto, asegurando que todos los aspectos de la intervención sean similares ...
 - El valor de las transferencias
 - La frecuencia de las transferencia
 - Las fechas de pago
 - ...todo excepto la modalidad – efectivo, alimentos o cupones...
 - ...lo cual es asignado al azar, así que la diferencia de impacto puede ser atribuida a la modalidad y no a otros factores
 - Y esto lo hacemos en varios contextos.
- Hoy les presentamos los resultados de un estudio de tres años del PMA y IFPRI donde rigurosamente comparamos las diferentes modalidades de transferencias.



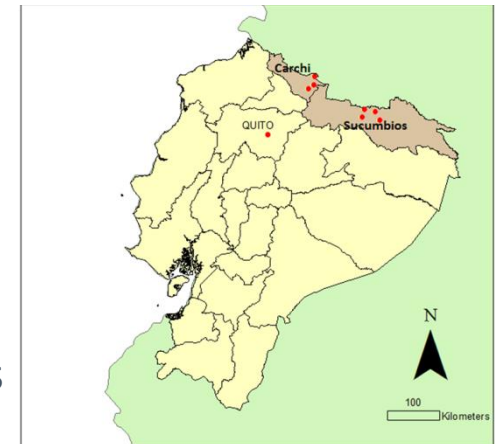
Estructura de la presentación

1. Describir las intervenciones
2. Explicar el diseño de la evaluación
3. Describir los resultados
 - Impactos
 - Costos
4. Resumir los resultados adicionales
5. Presentar las conclusiones e implicaciones

INTERVENCIONES



- El programa se llevó a cabo en centros urbanos de las provincias de Carchi y Sucumbíos con alta concentración de refugiados colombianos.
- Las modalidades de asistencia fueron asignadas al azar a nivel de barrios:
 - \$40 en **efectivo** que se recibían de cajeros automáticos
 - \$40 en **cupones** canjeables por una lista de alimentos en los supermercados centrales en cada centro urbano
 - \$40 en **alimentos**: arroz (24 kilos), aceite vegetal (4 litros), lentejas (8 kilos) y sardinas en lata (8 latas de 0,425 kilos)
- Las transferencias eran mensuales, por un periodo de 6 meses
- Los beneficiarios asistían a sesiones mensuales de capacitación nutricional
- Las transferencias priorizaban a las mujeres :
 - aproximadamente 75% de los beneficiarios eran mujeres

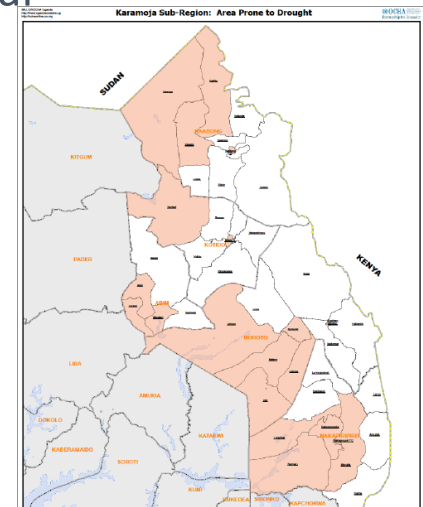


- Tres meses de transferencias condicionadas a trabajo (todos los hogares) y tres meses de transferencias no condicionadas (hogares pobres) en el departamento de Mirriah de la región Zinder.
- Las modalidades de asistencia fueron asignadas al azar a nivel de puntos de trabajo:
 - 25000 FCFA (\$55) en **efectivo** que se recibían mensualmente de un cajero automático que se trasladaba a cada pueblo
 - 25000 FCFA (\$55) en **alimentos**: 87.5kg de cereales, 18kg de granos, 3.5 kg de aceite vegetal y sal
- Las transferencias se daban cada 2 semanas a cambio del trabajo y mensualmente en el caso de las transferencias no condicionadas.
- Transferencias eran dirigidas al jefe de hogar
 - aproximadamente 25% de los beneficiarios eran mujeres

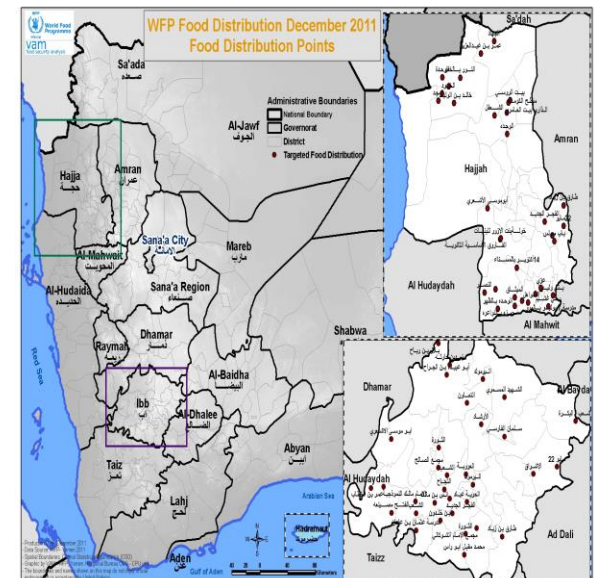


Uganda

- Las transferencias estaban vinculadas a la inscripción de los niños entre 3 y 5 años en los centros de desarrollo infantil en tres distritos de Karamoja del este de Uganda.
- Las modalidades de asistencia fueron asignadas al azar a nivel de centros infantiles:
 - 25,500 UGX (\$10.25) en **efectivo** que se recibían a través de tarjetas electrónicas móviles
 - 25,500 UGX (\$10.25) en **alimentos**: mezcla de cereales fortificada con micronutrientes, aceite fortificado con vitamina A, azúcar
- Las transferencias se daban cada 6-8 semanas por un periodo de 12 meses (6 transferencias)
- Las transferencias estaban dirigidas a las madres de los niños.



- El programa se llevó a cabo en distritos rurales en dos regiones (Hajjah and Ibb) con altos niveles de inseguridad alimentaria.
- Las modalidades de asistencia fueron asignadas al azar, a nivel de punto de distribución de alimentos:
 - 10500 YER (≈\$49) en **efectivo** que se recibía en centros postales
 - Cada dos meses comenzando en noviembre 2011
 - 10500 YER (≈\$49) en **alimentos**: 50kg de harina de trigo fortificado, 5ℓ de aceite
 - Agosto 2011, octubre 2011 y abril 2012
- Tres transferencias en total
- Transferencias eran dirigidas al jefe de hogar
 - 19% de jefes de hogar eran mujeres



DISEÑO DE LA EVALUACIÓN



Preguntas principales abordadas en todos los países

1. Con respecto a la seguridad alimentaria, ¿cómo se comparan los **beneficios** de recibir transferencias en efectivo con los de recibir alimentos?
2. ¿Cual es el **costo** de distribuir efectivo comparado al costo de distribuir alimentos?
3. ¿Que modalidad **prefieren** los hogares?

Preguntas adicionales en algunos países

- Cual es el efecto de recibir transferencias en :
 - Dinámicas intrafamiliares
 - Capital social (relaciones sociales entre hogares)
 - Anemia
 - Antropometría de niños
 - Desarrollo infantil
 - Compra de insumos agrícolas
 - Gastos en productos no deseables

Diseño de la evaluación

- En Ecuador y Uganda el diseño consistía en los grupos de tratamiento (hogares que recibían las transferencias) y un grupo control (hogares que no recibían transferencias). Entonces podemos responder a dos preguntas:
 - ¿Cual es el impacto de las diferentes modalidades comparado con el grupo control?
 - ¿ Cual es el impacto del efectivo (o cupones) comparado a alimentos?
- En Níger y Yemen el diseño consistía solamente de los grupos de tratamiento (hogares que recibían las transferencias). Entonces podemos responder a una pregunta:
 - ¿ Cual es el impacto del efectivo comparado con los alimentos?



Indicador de seguridad alimentaria

- Usamos el indicador de seguridad alimentaria del PMA, el Índice de Consumo de Alimentos (FCS - Food Consumption Score)
- FCS =
$$\sum_1^8 (\text{Número de veces que el grupo de alimentos fue consumido en los últimos 7 días}) \times (\text{peso que refleja la calidad de la dieta de cada grupo})$$

Grupo	Ítem alimentos	Grupo Alimentario	Peso
1	Harina de maíz, maíz, arroz, pasta, pan, avena y otros cereales	Alimentos básicos	2
	Yuca, papas, cebollas, tubérculos, plátanos, otras		
2	Frijoles, lentejas, guisantes, cacahuetes y garbanzos	Leguminosas	3
3	Hortalizas y verduras	Verduras	1
4	Frutas	Frutas	1
5	Carnes de: res, cabra, aves de corral, cerdo; huevos y pescado	Carne y pescado	4
6	Leche, yogurt y otros lácteos	Lácteos	4
7	Azúcar, derivados del azúcar y miel	Azúcar	0.5
8	Aceites, grasas y mantequilla	Aceites	0.5



Indicador de seguridad alimentaria

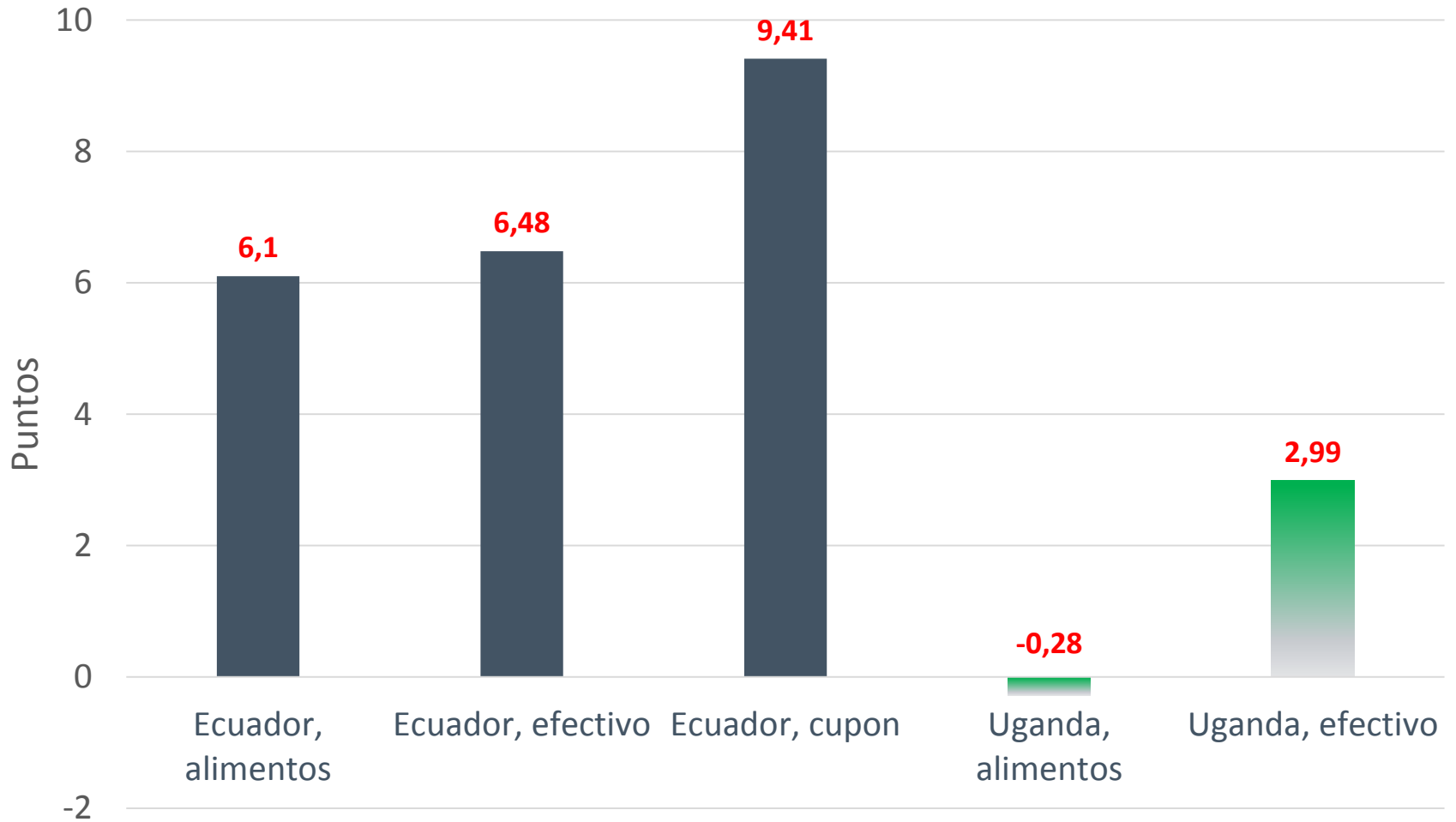
- Se considera que los hogares con el Índice de Consumo de Alimentos (FCS) < 35 (28 en Yemen) viven en inseguridad alimentaria
 - En la línea de base, el porcentaje de hogares con inseguridad alimentaria fue del 10% (Ecuador) al 53% (Uganda)
- En Ecuador, Uganda, y Yemen recogimos datos sobre el consumo de alimentos en los últimos 7 días. Con esta información pudimos también calcular otro indicador de seguridad alimentaria, la ingesta de calorías.
- Mientras el FCS y la ingesta de calorías pueden aumentar conjuntamente,
 - La ingesta de calorías puede aumentar sin muchos cambios en el FCS - por ejemplo, si el consumo aumenta solamente en los alimentos básicos como el arroz.
 - El FCS puede aumentar sin muchos cambios en la ingesta de calorías – por ejemplo si el consumo aumenta solamente en verduras.

RESULTADOS

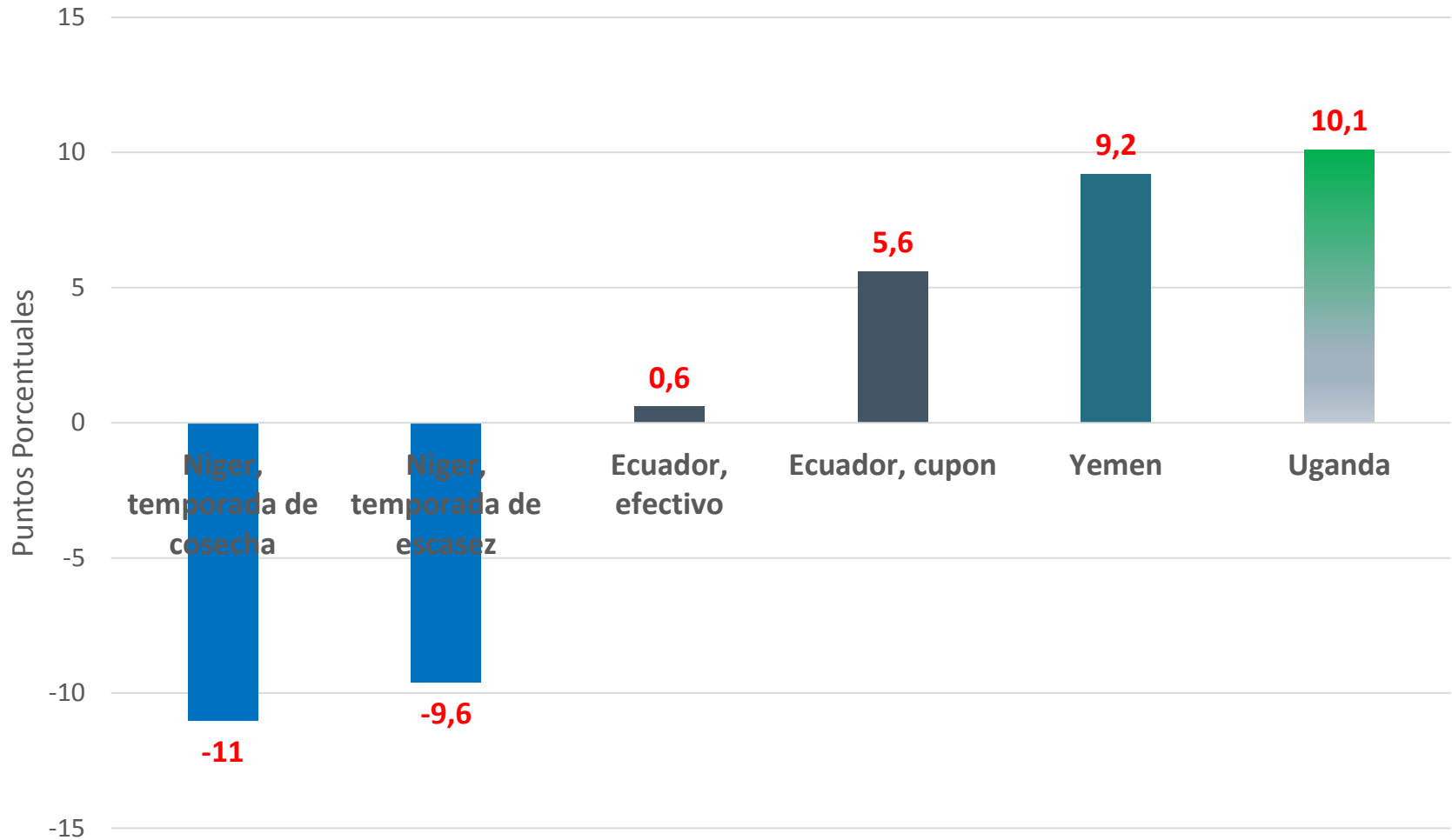




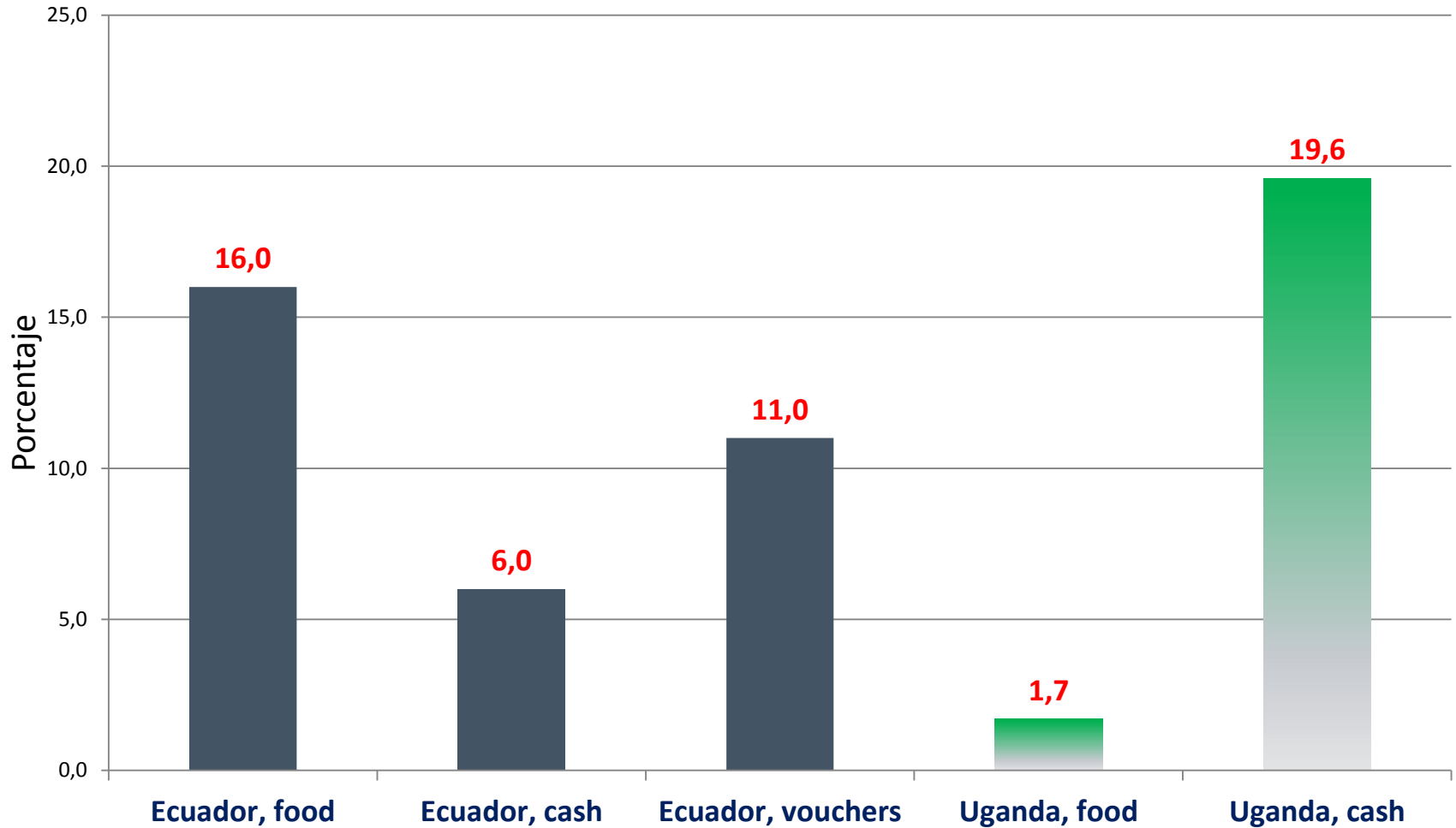
Impacto de las transferencias comparado con el grupo control: Índice de consumo de alimentos (FCS score)



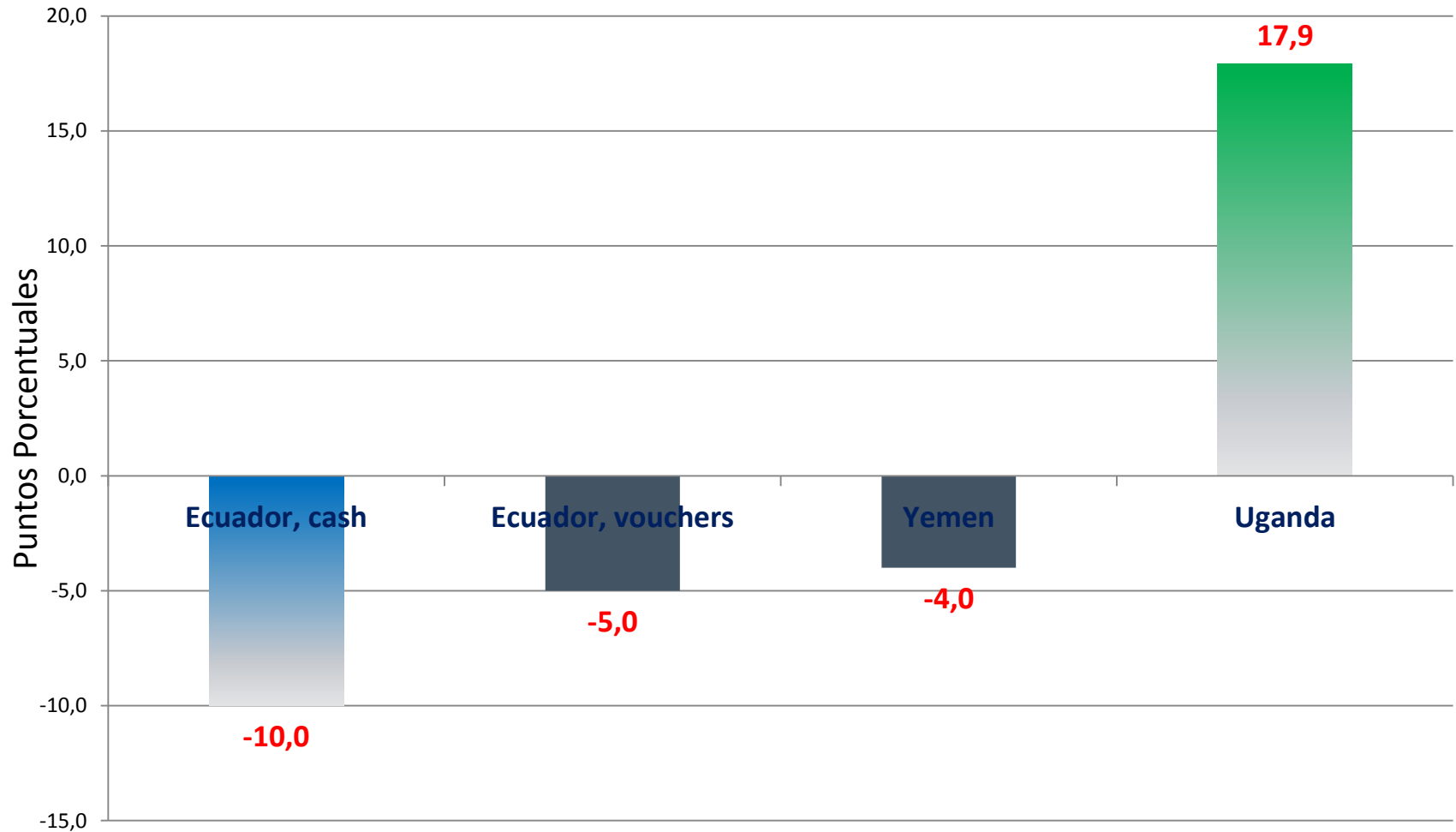
Impactos del efectivo comparado con los alimentos: Índice de consumo de alimentos (FCS score)



Impacto de las transferencias comparado con el grupo *control*: Ingesta de Calorías



Impactos del efectivo comparado con los alimentos: Ingesta de Calorías



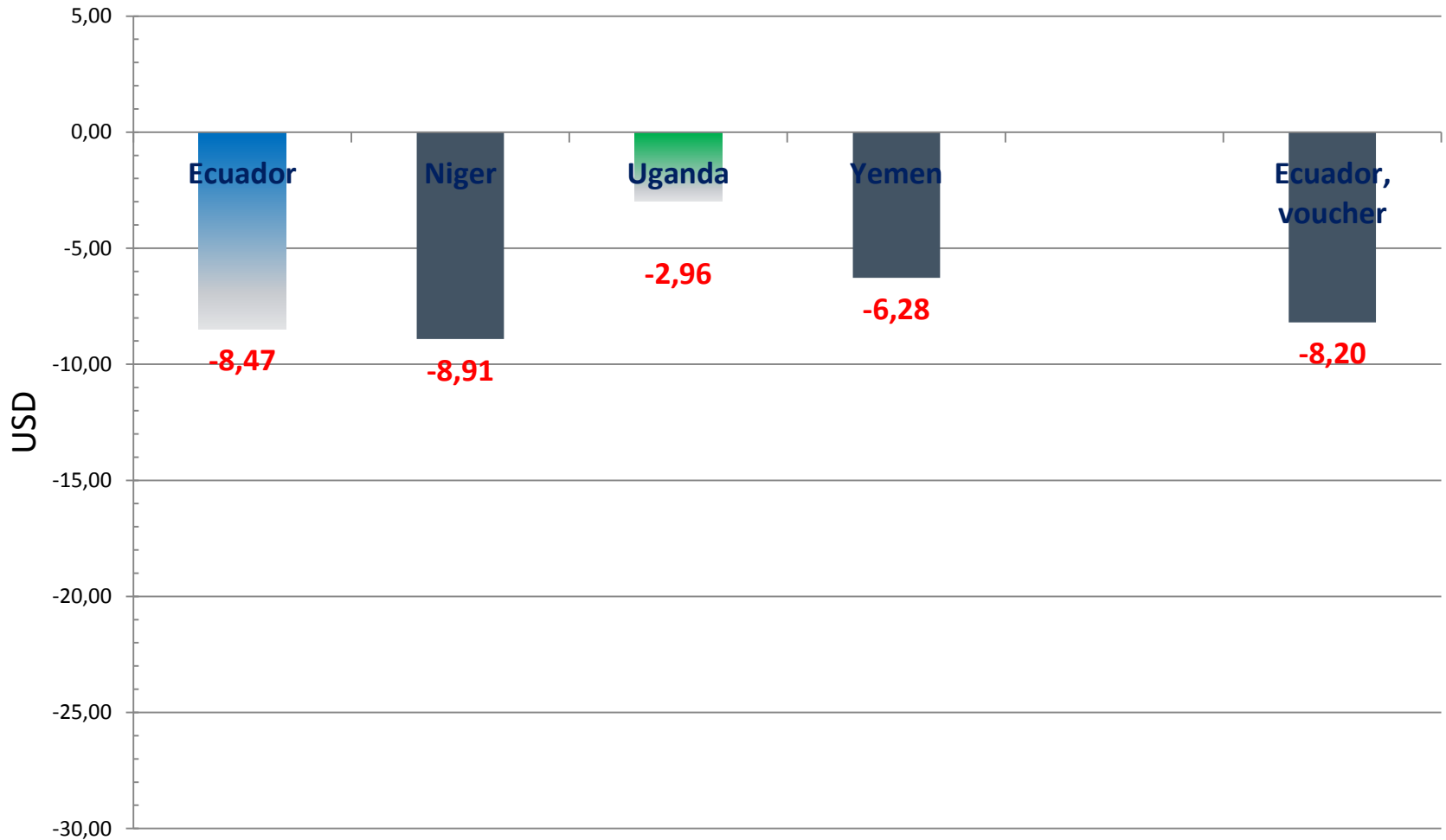


Costos de las modalidades

- Excluimos los costos de la transferencia en sí misma.
- Nos enfocamos en los costos específicos de cada modalidad (costos de personal, bienes, servicios):
 - **Alimentos:** Costos asociados con transporte local, preparación de raciones, y distribución.
 - **Efectivo:** Costos asociados con preparación de contratos, costo de las tarjetas de débito, y tarifas de los bancos.
 - **Cupon:** Costos asociados con el diseño e impresión de los cupones, la liquidación y ejecución de pagos.
- Se excluyen los costos comunes a todas las modalidades en la implementación del programa (costos asociados a la planificación, focalización, sensibilización, capacitaciones en nutrición).

¿Cuanto cuesta distribuir efectivo en comparación con alimentos?

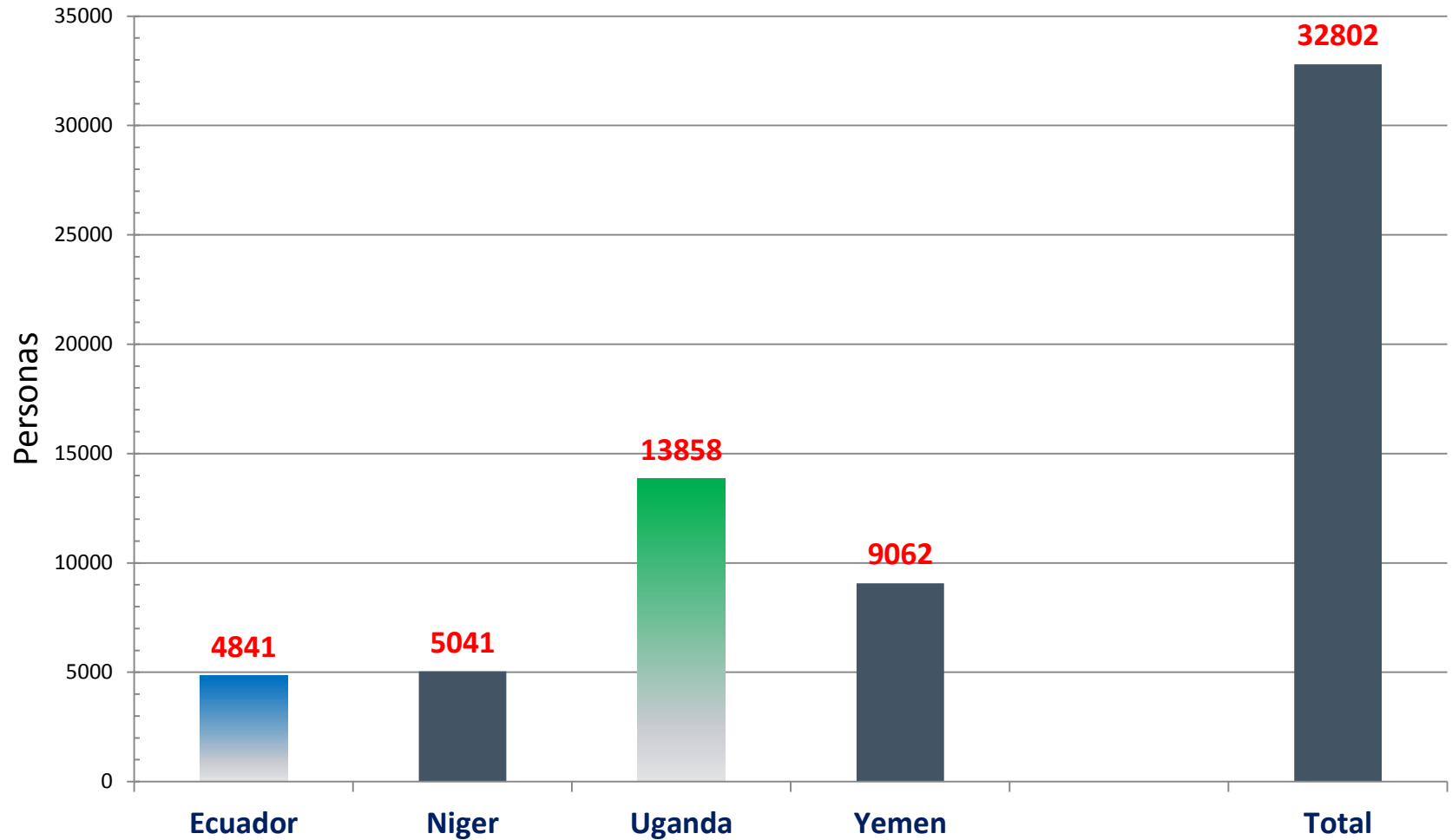
Costo en dólares de las transferencias en efectivo comparado con el de las transferencias de alimentos



Implicaciones de los costos

- En Níger el valor de la transferencia era \$55
 - El costo específico para la distribución del efectivo fue \$4.00
 - El costo específico para la distribución de los alimentos fue \$12.91
- Cuesta **\$354.00** hacer 6 transferencias en **efectivo** a los hogares beneficiarios
$$\$354.00 = 6 \times (\$55 + \$4.00)$$
- Cuesta **\$407.46** hacer 6 transferencias en **alimentos** a los hogares beneficiarios
$$\$407.46 = 6 \times (\$55 + \$12.91)$$
- Excluyendo los otros costos, con un presupuesto de \$2,000,000, se podría incluir a:
 - 5,649 hogares si se distribuye efectivo ($\$2,000,000 / \354.00)
 - 4,908 hogares si se distribuye alimentos ($\$2,000,000 / \407.46)
- Cambiando de alimentos a efectivo, se podría incluir a 741 hogares más o 5,041 individuos (la media del tamaño del hogar es 6.8).

Numero de beneficiarios adicionales si se cambia de alimentos a efectivo





Costos: Comentarios finales

- Nuestra estimación asume que si el PMA transfiere \$40 en alimentos, el costo para el PMA de obtener los alimentos es \$40.
- Obtuvimos datos detallados sobre los costos de adquisición y logística hasta la bodega central de PMA de los diferentes alimentos utilizados en Ecuador, Uganda, y Yemen;
 - En general, es razonable suponer que el valor de los alimentos es igual al costo en obtenerlos, aunque hay variaciones entre los diferentes países.
 - El costo de adquirir los alimentos era mayor que el valor de los alimentos en Ecuador, era igual en Uganda, y menor en Yemen.
- Por otro lado, con más experiencia y estandarización de los procedimientos, los costos de transferir efectivo o cupones pueden reducirse.
 - Por ejemplo, cambiar de un sistema de cupones de papel a uno electrónico puede reducir los costos de liquidación

RESULTADOS ADICIONALES



Resultados adicionales

- Nutrición, Uganda
 - Antropometría: No hubo ningún impacto de las transferencias de efectivo o alimentos
 - Anemia: No hubo ningún impacto de las transferencias de alimentos, pero las transferencias de efectivo disminuyeron la anemia en los niños del grupo meta
- Nutrición, Ecuador
 - Anemia: Ninguna modalidad tuvo impacto en anemia
- Preferencias
 - Hay variación en las preferencias de los beneficiarios entre los países. En Ecuador y Yemen, los beneficiarios prefieren el efectivo, en Níger los beneficiarios prefieren los alimentos
- Otros resultados
 - No hay evidencia de que los beneficiarios vendieran sus raciones de alimentos (los 4 países)
 - No hay evidencia de que el efectivo fuera usado para gastos no deseados como cerveza (Uganda) o qat (Yemen)
 - Las tres modalidades –efectivo, alimentos y cupones – mejoraron las dinámicas intrafamiliares (Ecuador)
 - Las transferencias de efectivo mejoraron el desarrollo cognitivo de los niños (Uganda)
 - Las transferencias de efectivo aumentaron la probabilidad de los hogares de incurrir y pagar sus deudas (Níger).

RESUMEN



Resumen

- 1) En los cuatro países, la mayoría de veces las transferencias de efectivo fueron más efectivas en aumentar la seguridad alimentaria con respecto al indicador del PMA –el Índice de Consumo de Alimentos (FCS) – y a un costo menor.
- 2) No encontramos evidencia de que las transferencias en efectivo produjeran impactos adversos, como aumentar el conflicto dentro de los hogares, o que fueran usadas en gastos no deseables.
- 3) Esto **NO** significa que las transferencias en efectivo siempre son mejores que las transferencias de alimentos.
- 4) El debate tiene que pasar del discurso ideológico y político, a discusiones que enfatizan
 - Mayor precisión en los objetivos de la intervención – ej. mejorar la diversidad de la dieta o aumentar el consumo de calorías - para ayudar a elegir la mejor modalidad;
 - Mayor entendimiento del contexto – ej. los mercados – para ayudar a elegir la mejor modalidad.