



Всемирная Продовольственная Программа ООН

Выпуск №15: Ежемесячный обзор цен на продукты питания и продовольственной безопасности в Кыргызской Республике, июль 2013

ОСНОВНЫЕ ФАКТЫ

- ♦ В июле 2013 года средние розничные цены на пшеничную муку остались стабильными, что соответствует данным Нацстаткома. Цены на городских рынках снизились на 1.5% (в сравнении с понижением в 1% по данным Нацстаткома), в то время как на сельских рынках было отмечено повышение в 2%.
- ♦ Несмотря на стабилизирующиеся цены на муку, средняя цена по стране осталась на 8% выше уровня июля 2012 года. Годовой рост составил 13% в сельской и 4% в городской местности.
- ♦ Средние цены на мясо (говядина и баранина) остаются практически на том же уровне, что и в прошлом месяце.
- ♦ Кроме цен на муку, цены на растительное масло и сахар также остаются выше в сельской местности, чем в городской. Необходим дельнейший мониторинг цен в отдаленных районах, т.к. высокие затраты на транспортировку могут сказываться на ценах на продовольствие.
- ♦ Более детальный анализ цен на продукты питания в Кыргызской Республике и итоговый отчет об оценке рынков, проведенный ВПП ООН в апреле 2013 года, доступны на <http://www.wfp.org/content/kyrgyzstan-market-assessment-secondary-data-analysis-april-2013>
- ♦ Для получения данных мониторинга цен на продукты питания за предыдущие месяцы (с июня 2009 года) вы можете обратиться в офис ВПП ООН в КР по электронной почте: wfp.bishkek@wfp.org

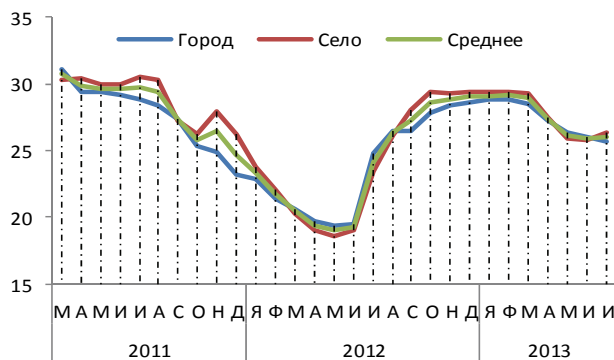
Содержание:

Основные факты.....	1
Цены на муку.....	1
Уровень инфляции	2
Цены на основные товары.....	2
Цены в сельской местности.....	2
Информация о последствиях на уровне домохозяйств	2
Прогноз на следующие месяцы.....	3
ВПП ООН в КР.....	3
Приложение 1: Географический охват рынков, на которых проводится мониторинг цен ВПП ООН и НСК.....	4
Приложение 2: Цены на основные продукты питания на городских и сельских рынках.....	5

ЦЕНЫ НА ПШЕНИЧНУЮ МУКУ (ИЮЛЬ 2013)

- ♦ Средняя розничная цена на пшеничную муку осталась неизменной по стране в июле 2013 года (**График 1**). Но была отмечена разница между городскими и сельскими рынками — в то время, как цена на городских рынках понизилась на 1.5% (1% согласно данным Нацстаткома), на сельских рынках было отмечено повышение в 2%. **Географический охват рынков, на которых проводится мониторинг цен на основные продукты питания, указан в Приложении 2.**
- ♦ Оптимистичный прогноз мирового производства пшеницы в 2013 году и текущие рыночные тенденции являются потенциальными факторами стабилизации цен на пшеничную муку. Министерство сельского хозяйства прогнозирует производство пшеницы в 742,000 тонн, что выше показателя 2012 года на 200,000 тонн.
- ♦ Однако, средние цены на муку остаются на 8% выше, чем в июне 2012 года. Повышение цен на сельских рынках составило 13%, в сравнении с 4% на городских рынках.

График 1. Розничные цены на муку в КР (сом/кг)



Источник: Ежемесячный мониторинг цен ВПП ООН

- ♦ Данные ВПП ООН о ценах на пшеничную муку на городских рынках схожи с данными мониторинга Нацстаткома, который охватывает основные города по стране. Согласно данным Нацстаткома, цены на муку понизились на 1% в сравнении с июнем 2013 года. Данные ВПП ООН основываются на фактическом измерении цен на рынках в семи городских и 13 сельских точках по стране на ежемесячной основе.

◆ ИНФЛЯЦИЯ

◆ Уровень инфляции в Кыргызской Республике растет с 2003 года из-за роста цен на продовольственные и непродовольственные товары (Индекс потребительских цен, **График 2**). Рост цен на непродовольственные товары был относительно гладким, а на продукты питания - хаотичным. В июне 2013 года ИПЦ вырос на 0,1%, а ИПЦ на продовольственные снизился на 0,3%.

ДИНАМИКА ЦЕН НА ДРУГИЕ ПРОДУКТЫ ПИТАНИЯ

◆ Средние цены на говядину и баранину практически не изменились по сравнению с прошлым месяцем (цены на баранину на прежнем уровне, а цена на говядину выросла на 1%). По сравнению с аналогичным периодом 2012 года стоимость мяса выросла на 1% и 4% соответственно (**график 3**).

◆ Средние цены на растительное масло и сахар также практически не изменились по сравнению с прошлым месяцем.

Высокие цены в сельской местности

Цены на пшеничную муку (**график 1**), растительное масло (**график 4**), сахар (**график 5**) и ГСМ остаются более высокими в сельской местности. Необходим мониторинг цен в отдаленных районах, т.к. высокие затраты на транспортировку продуктов питания могут привести к росту цен на продовольствие.

График 2. Уровень потребительских цен (начало = 2003 г.)

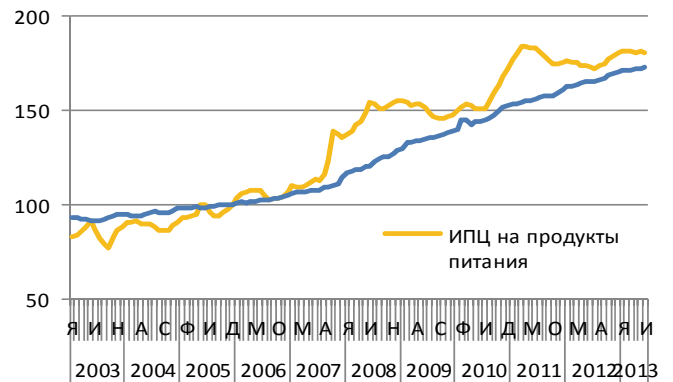


График 3. Розничные цены на говядину и баранину сомов/кг

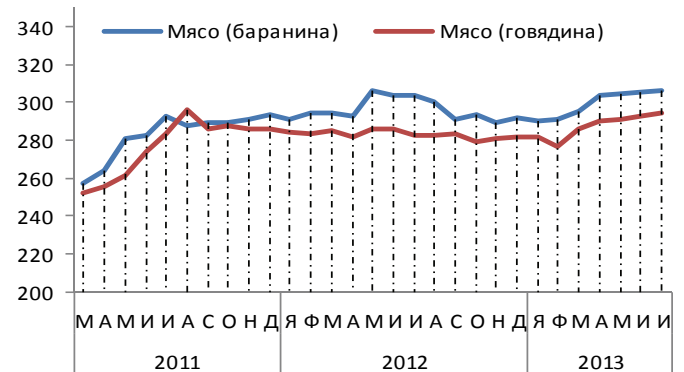


График 4. Розничные цены на растительное масло (сом/кг, сельские и городские рынки)

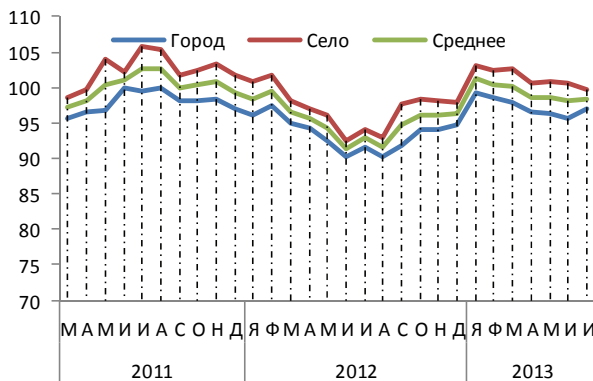


График 5. Розничная цена на сахар (сом/кг, средний уровень по стране, сельские и городские рынки)

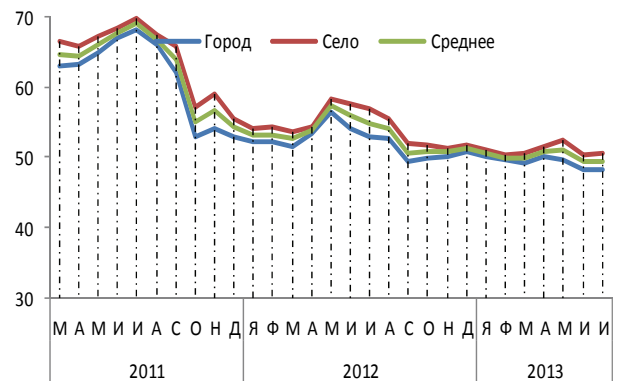
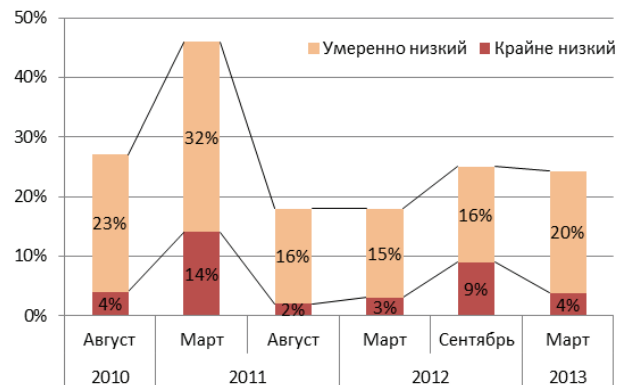


График 6. Домохозяйства, имеющие низкий статус продовольственной безопасности (в %, август 2010 - март 2013)



Источник: оценка ситуации с продовольственной безопасностью на уровне домохозяйств

ИНФОРМАЦИЯ О ПОСЛЕДСТВИЯХ НА УРОВНЕ ДОМОХОЗЯЙСТВ

◆ Оценка ситуации с продовольственной безопасностью, проведенная ВПП ООН в сентябре 2012 и марте 2013 гг., показывает, что после значительного улучшения в послеурожайный период 2011 года наблюдается постепенное увеличение доли домохозяйств, не имеющих возможности приобретать продукты питания в необходимом объеме и необходимого качества (**График 6**).

ПРОГНОЗ НА БЛИЖАЙШИЕ МЕСЯЦЫ

◆ Результаты регулярных оценок продовольственной безопасности выявили следующую тенденцию: питание и покупательная способность населения ухудшается в зимние и весенние месяцы, а летом и осенью - улучшается. Ожидается, что к осени ситуация с продовольственной безопасностью улучшится в связи с оптимистичными прогнозами по урожаю пшеницы, картофеля и овощей, в связи с благоприятными погодными условиями.

◆ Повышенные цены на ГСМ в сельской местности, особенно на юге страны, будут удерживать цены на основные продукты питания на высоком уровне. Маловероятно, что цены на основные продукты питания снизятся до докризисного уровня (2007-2008 гг.) в течение нескольких следующих месяцев. Следует уделять пристальное внимание на изменчивые цены на муку и повышенные цены на другие основные продукты питания в сельской местности, так как это может указывать на ухудшающуюся продовольственную безопасность.

ВПП ООН В КЫРГЫЗСКОЙ РЕСПУБЛИКЕ

◆ **Мониторинг и анализ продовольственной безопасности:** В июле 2013 года ВПП ООН завершила работу по проекту, финансируемому ЕС, который был нацелен на укрепление государственной системы продовольственной безопасности для эффективного и своевременного прогнозирования и реагирования на изменения в ситуации с продовольственной безопасностью. ВПП ООН поделилась экспертными навыками в улучшении анализа продбезопасности используя системы мобильного сбора данных и предоставила новое оборудование для антропометрических измерений с целью улучшения способности государства в проведении эффективного мониторинга продбезопасности для своевременных и необходимых вмешательств. Кроме того, ВПП ООН осуществляет проект по "Мониторингу социальных последствий продовольственного кризиса в режиме реального времени" в Кыргызской Республике и Таджикистане, исследование с применением качественных методов, финансируемое Всемирным Банком. Проект направлен на предоставление качественной информации о социальных последствиях роста цен на продукты питания в дополнение к существующим оценкам ситуации с продовольственной безопасностью и проведению мониторинга.

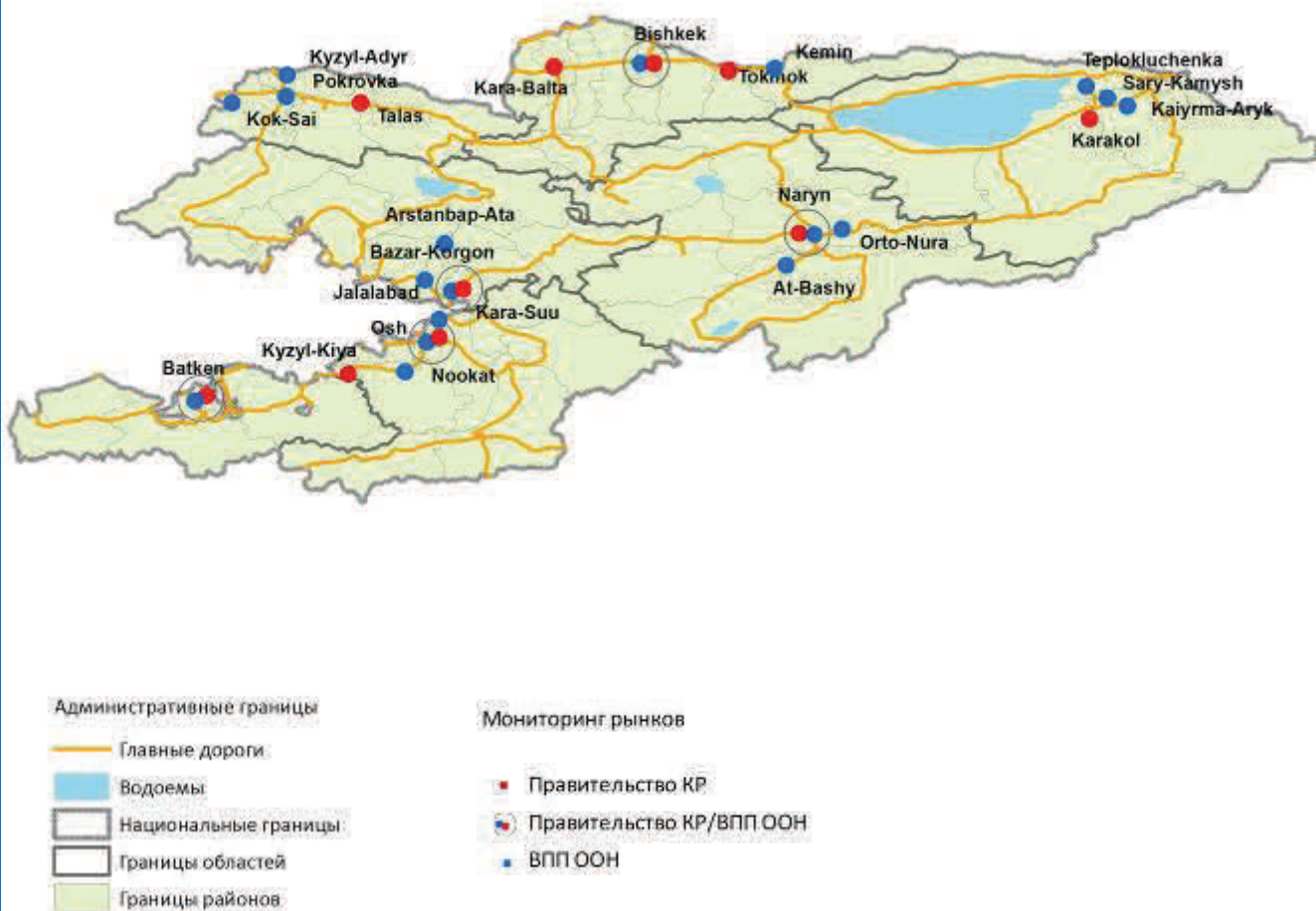
◆ **Адресная продовольственная помощь:** Данная программа ВПП ООН направлена на поддержку наиболее нуждающихся семей в сельской местности, которые получают обогащенные продукты питания для восполнения дефицита калорий и микроэлементов, а также для снижения воздействия растущих расходов на продукты питания. В апреле-июне 2013 г. продовольственную помощь ВПП ООН получили 123 000 человек. Общий тоннаж продовольственной помощи составил 1 395 тонн. Критерии по отбору получателей продовольственной помощи включали малый доход (менее 450 сомов на человека в месяц), малые земельные наделы и трое или более детей до 14 лет, отсутствие производственных активов и скота.

◆ **Развитие инфраструктуры для улучшения продовольственной безопасности:** В 2013 году ВПП ООН расширила проект "Продукты за работу", нацеленный на снижение рисков стихийных бедствий, и реабилитацию сельской инфраструктуры и планирует охватить 90,000 бенефициаров, которые получат продовольственную помощь от ВПП ООН. Деятельность по проекту включает восстановление ирригационных сетей, укрепление габионов, защиту и расширение существующих лесов и выращивание овощей по всей стране. Данные действия проекта зарекомендовали себя как эффективный инструмент достижения устойчивого улучшения продовольственной безопасности.

◆ **Оптимизация школьного питания:** ВПП ООН оказывает техническую поддержку правительству КР в повышении качества, эффективности и устойчивости существующей программы школьных обедов, а также в развитии потенциала госструктур. ВПП ООН окажет содействие в разработке государственной политики по школьному питанию и стратегии ее осуществления, а также, в качестве дополнительного компонента, осуществит пилотный проект по улучшению питания в выбранных школах, реконструкции школьных столовых, водно-санитарной инфраструктуры, улучшению меню (для обеспечения полноценного питания) в школах в районах с низким уровнем продовольственной безопасности. Данный проект будет использован для изучения и реализации устойчивых, затрато-эффективных, результативных моделей школьного питания.





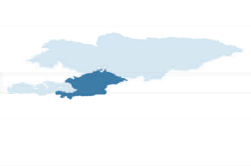


ПРИЛОЖЕНИЕ 1: ГЕОГРАФИЧЕСКИЙ ОХВАТ РЫНКОВ, НА КОТОРЫХ ВПП ООН И НАЦСТАТКОМ ПРОВОДЯТ МОНИТОРИНГ ЦЕН НА ПРОДОВОЛЬСТВИЕ

- ◆ Нацстатком собирает и анализирует розничные цены на основные продукты питания на рынках в указанных районных центрах (выделено красным) и в Кызыл-Кие (крупный рынок в Кадамжайском районе Баткенской области).
- ◆ ВПП ООН собирает и анализирует цены на основные продукты питания на семи основных рынках в городской местности и тринадцати рынках в сельской местности, где проживает более 76% бедного населения.
- ◆ Высокие волатильные цены на продовольствие оказывает наиболее сильное воздействие на уязвимые домохозяйства с низким статусом продбезопасности, которые расходуют большую часть своего бюджета на еду.



ПРИЛОЖЕНИЕ 2: ЦЕНЫ НА ОСНОВНЫЕ ПРОДУКТЫ ПИТАНИЯ НА СЕЛЬСКИХ И ГОРОДСКИХ РЫНКАХ

Розничные цены на основные продукты питания фиксируются каждый месяц на выбранных городских и сельских рынках во всех областях страны. Последние розничные цены сравниваются с прошлым месяцем, ценами 3 месяца и 1 год назад.

Область	Вид продукта	Цена в настоящее время (KGS)	Изменение в цене (%)			флуктуации			Вид продукта	Цена в настоящее время (KGS)	Изменение в цене (%)			флуктуации				
			1 месяц	3 месяца	1 год	1 месяц	3 месяца	1 год			1 месяц	3 месяца	1 год	1 месяц	3 месяца	1 год		
	Городская местность						Сельская местность											
	Мука (1-ый сорт)	27	-4%	-4%	-4%	▶	▶	▶	Мука (1-ый сорт)	25	0%	-11%	-11%	▶	▶	▶		
	Мясо (баранина)	270	-4%	-8%	-10%	▶	▶	▶	Мясо (баранина)	300	0%	3%		▶	▶	▶		
	Мясо (говядина)	280	0%	-3%	4%	▶	▶	▶	Мясо (говядина)	310	0%	7%	11%	▶	▶	▶		
	Молоко	30	0%	0%	0%	▶	▶	▶	Молоко	27	0%	0%		▶	▶	▶		
	Картофель	18	0%	-22%	20%	▶	▼	▲	Картофель	23	-8%	-8%	53%	▼	▶	▲		
	Растительное масло	93	1%	1%	9%	▶	▶	▶	Растительное масло	95	0%	0%	19%	▶	▶	▲		
	Сахар	47	-2%	-6%	-6%	▶	▶	▶	Сахар	52	-2%	13%		▶	▶	▶		
	Бензин (АИ 92)	35	-4%	-5%	-2%	▶	▶	▶	Бензин (АИ 92)	34	-2%	-6%	-4%	▶	▶	▶		
Дизель	39	-2%	-2%	0%	▶	▶	▶	Дизель	39	-1%	-2%	0%	▶	▶	▶			
	Городская местность						Сельская местность											
	Мука (1-ый сорт)	22	-6%	-11%	37%	▼	▼	▲	Мука (1-ый сорт)	23	-8%	-12%	35%	▼	▼	▲		
	Мясо (баранина)	277	-1%	2%	-3%	▶	▶	▶	Мясо (баранина)	285	0%	0%		▶	▶	▶		
	Мясо (говядина)	285	0%	5%	2%	▶	▶	▶	Мясо (говядина)	-								
	Молоко	20	0%	-8%	0%	▶	▶	▶	Молоко	20	0%	0%	0%	▶	▶	▶		
	Картофель	18	-38%	10%	66%	▼	▲	▲	Картофель	20	-33%	43%	100%	▼	▶	▲		
	Растительное масло	96	6%	-4%	1%	▶	▶	▶	Растительное масло	88	-7%	-12%	-9%	▼	▶	▶		
	Сахар	46	-6%	-1%	-16%	▼	▶	▼	Сахар	48	0%	0%	-14%	▶	▶	▶		
	Бензин (АИ 92)	35	1%	0%	-1%	▶	▶	▶	Бензин (АИ 92)	36	2%	-2%	-1%	▶	▶	▶		
Дизель	38	0%	-1%	2%	▶	▶	▶	Дизель	38	-2%	0%	2%	▶	▶	▶			
	Городская местность						Сельская местность											
	Мука (1-ый сорт)	27	0%	-10%	8%	▶	▶	▶	Мука (1-ый сорт)	27	0%	-10%	8%	▶	▶	▶		
	Мясо (баранина)	297	0%	12%	6%	▶	▶	▶	Мясо (баранина)	300	0%	13%		▶	▶	▶		
	Мясо (говядина)	320	0%	12%	14%	▶	▶	▶	Мясо (говядина)	320	0%	10%	10%	▶	▶	▶		
	Молоко	20	0%	0%	33%	▶	▶	▶	Молоко	20	0%	0%	33%	▶	▶	▶		
	Картофель	25	-29%	108%	25%	▼	▲	▲	Картофель	20	-43%	71%		▼	▶	▲		
	Растительное масло	102	0%	-3%	-3%	▶	▶	▶	Растительное масло	105	0%	-5%	-5%	▶	▶	▶		
	Сахар	50	0%	0%	-6%	▶	▶	▶	Сахар	54	-2%	-2%	-2%	▶	▶	▶		
	Бензин (АИ 92)	38	0%	3%	5%	▶	▶	▶	Бензин (АИ 92)	-								
Дизель	41	0%	3%	4%	▶	▶	▶	Дизель	-									
	Городская местность						Сельская местность											
	Мука (1-ый сорт)	26	-7%	-10%	-4%	▼	▼	▶	Мука (1-ый сорт)	34	13%	17%	31%	▲	▶	▶		
	Мясо (баранина)	290	-3%	-17%	4%	▶	▶	▶	Мясо (баранина)	-								
	Мясо (говядина)	313	-2%	-8%	4%	▶	▶	▶	Мясо (говядина)	-								
	Молоко	20	-20%	-20%	0%	▶	▶	▶	Молоко	25	0%	0%		▶	▶	▶		
	Картофель	23	-31%	-8%	53%	▼	▶	▲	Картофель	24	-33%	-4%	100%	▼	▶	▲		
	Растительное масло	95	-2%	6%	12%	▶	▶	▶	Растительное масло	120	0%	9%	20%	▶	▶	▶		
	Сахар	46	1%	-8%	-12%	▶	▶	▶	Сахар	52	0%	-3%	-21%	▶	▶	▼		
	Бензин (АИ 92)	35	-4%	-5%	-3%	▶	▶	▶	Бензин (АИ 92)	-								
Дизель	39	0%	1%	1%	▶	▶	▶	Дизель	40	0%	3%		▶	▶	▶			
	Городская местность						Сельская местность											
	Мука (1-ый сорт)	28	-1%	4%	-1%	▶	▶	▶	Мука (1-ый сорт)	25	0%	-5%	-1%	▶	▶	▶		
	Мясо (баранина)	327	9%	9%	9%	▶	▶	▶	Мясо (баранина)	330	0%	10%	3%	▶	▶	▶		
	Мясо (говядина)	300	7%	7%	7%	▶	▶	▶	Мясо (говядина)	290	0%	0%	0%	▶	▶	▶		
	Молоко	23	-7%	-7%	8%	▶	▶	▶	Молоко	25	0%	0%	25%	▶	▶	▶		
	Картофель	18	-35%	-21%	8%	▼	▶	▶	Картофель	15	-50%	-33%	-12%	▼	▶	▶		
	Растительное масло	100	0%	5%	3%	▶	▶	▶	Растительное масло	100	0%	7%	0%	▶	▶	▶		
	Сахар	53	6%	6%	2%	▶	▶	▶	Сахар	52	4%	-3%	-5%	▶	▶	▶		
	Бензин (АИ 92)	38	0%	-3%	0%	▶	▶	▶	Бензин (АИ 92)	38	0%	-4%	0%	▶	▶	▶		
Дизель	42	0%	0%	1%	▶	▶	▶	Дизель	42	0%	-1%	2%	▶	▶	▶			
	Городская местность						Сельская местность											
	Мука (1-ый сорт)	26	8%	-1%	-1%	▶	▶	▶	Мука (1-ый сорт)	26	8%	-1%	44%	▶	▶	▶		
	Мясо (баранина)	300	0%	0%	0%	▶	▶	▶	Мясо (баранина)	300	0%	0%	7%	▶	▶	▶		
	Мясо (говядина)	290	0%	0%	4%	▶	▶	▶	Мясо (говядина)	270	0%	0%	4%	▶	▶	▶		
	Молоко	30	0%	0%	20%	▶	▶	▶	Молоко	27	0%	7%	23%	▶	▶	▶		
	Картофель	20	-25%	-33%	20%	▶	▼	▶	Картофель	20	-20%	-29%	20%	▶	▶	▶		
	Растительное масло	90	0%	0%	-10%	▶	▶	▶	Растительное масло	93	0%	0%	-7%	▶	▶	▶		
	Сахар	47	4%	-5%	-8%	▶	▶	▶	Сахар	47	3%	-7%	-11%	▶	▶	▶		
	Бензин (АИ 92)	37	-3%	-6%	-2%	▶	▶	▶	Бензин (АИ 92)	37	-3%	-6%	-2%	▶	▶	▶		
Дизель	42	0%	1%	0%	▶	▶	▶	Дизель	42	0%	1%	0%	▶	▶	▶			
	Городская местность						Сельская местность											
	Мука (1-ый сорт)	24	0%	-10%	3%	▶	▶	▶	Мука (1-ый сорт)	24	0%	-9%	0%	▶	▶	▶		
	Мясо (баранина)	350	0%	0%	0%	▶	▶	▶	Мясо (баранина)	350	0%	0%	0%	▶	▶	▶		
	Мясо (говядина)	280	0%	0%	0%	▶	▶	▶	Мясо (говядина)	280	0%	0%	0%	▶	▶	▶		
	Молоко	-							Молоко	-								
	Картофель	23	-10%	-7%	37%	▶	▶	▶	Картофель	25	-4%	4%	79%	▶	▶	▶		
	Растительное масло	103	5%	0%	38%	▶	▶	▶	Растительное масло	97	0%	-6%	35%	▶	▶	▶		
	Сахар	48	-4%	-13%	-17%	▶	▶	▶	Сахар	49	-1%	-10%	-15%	▶	▶	▶		
	Бензин (АИ 92)	39	0%	-5%	-2%	▶	▶	▶	Бензин (АИ 92)	40	-7%	-6%	-6%	▶	▶	▶		
Дизель	44	0%	0%	0%	▶	▶	▶	Дизель	43	-5%	-4%	-4%	▶	▶	▶			

- ▲ Увеличение цены с высоким уровнем флуктуации
- ▶ Средний уровень флуктуации
- ▼ Уменьшение цены с высоким уровнем флуктуации

Ценовая флуктуация считается средней в случае изменения в пределах:
5% за 1 месяц, 10% за 3 месяца, 15% за 1 год