



Ежемесячный обзор цен на продукты питания и продовольственной безопасности в Кыргызской Республике

Всемирная Продовольственная Программа ООН

Выпуск №17, Сентябрь 2013

Ежемесячный обзор цен и продбезопасности проводится отделом по анализу уязвимости и картированию Всемирной Продовольственной Программы в Кыргызской Республике как дополнение к периодическому мониторингу продбезопасности в стране. Данный бюллетень представляет 17-ый ежемесячный обзор ситуации.

ОСНОВНЫЕ ФАКТЫ

- ♦ В сентябре 2013 года средние розничные цены на пшеничную муку на городских и сельских рынках снизились на 1% по сравнению с прошлым месяцем. Данные мониторинга цен Национального статистического комитета (Нацстаткома), охватывающего основные городские рынки по всей стране, также отмечают снижение цен на 1%.
- ♦ Несмотря на значительное снижение цен на рынках страны, средняя цена на муку снизилась умеренно, и осталась на 30% выше уровня июня 2012 года в сельской и городской местности.
- ♦ Средние цены на говядину и баранину незначительно снизились по сравнению с прошлым месяцем. Высокие цены на пшеницу на международных рынках и в Казахстане являются потенциальными факторами, влияющими на рост цен.
- ♦ В то время как цены на муку увеличились на 53% с июня 2012 по февраль 2013, оплата за неквалифицированный труд снизилась на 7%. Это указывает на значительное ухудшение покупательной способности в тот период. Количество муки, которое могло быть куплено на дневной заработок за неквалифицированный труд, составляло 13,8 кг в июне 2012 г. и 8,9 кг в феврале 2013 г. Однако, в сентябре 2013 г. ситуация улучшилась и этот показатель увеличился до 16 кг, отражая повысившуюся оплату за неквалифицированный труд и сниженные цены на муку.
- ♦ Средняя цена на сахар повысилась на 2% по сравнению с предыдущим месяцем. Повышение было в частности выше в сельской местности (4%), чем в городской (1%).
- ♦ Средняя цена на топливо (бензин АИ92) продолжила повышаться второй месяц подряд, указывая на дополнительное повышение в 3% по сравнению с прошлым месяцем. Цена на дизельное топливо имела схожую тенденцию второй месяц подряд и повысилась на 1%. Это может повлиять на цены на основные продукты, особенно в отдаленных сельских регионах.
- ♦ Необходим дальнейший мониторинг цен в отдаленных районах, т.к. высокие затраты на транспортировку могут сказываться на ценах на продовольствие.
- ♦ Данные о ценах основаны на мониторинге цен ВПП ООН на семи городских и 13 сельских рынках по всей стране на ежемесячной основе.
- ♦ Для получения данных мониторинга цен за предыдущие месяцы (с июня 2009 года) вы можете обратиться в офис ВПП ООН в КР по электронной почте: wfp.bishkek@wfp.org

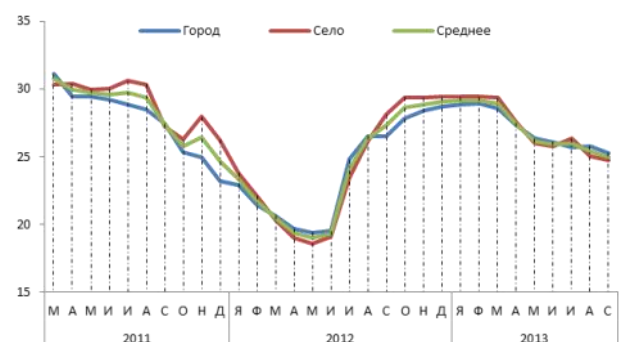
Содержание

Основные факты.....	1
Цены на муку.....	1
Международные рынки	2
Покупательная способность домохозяйств.....	2
Уровень инфляции	2
Цены на основные товары.....	2
Прогноз на следующие месяцы....	3
ВПП ООН в КР.....	4
Приложение 1: Географический охват рынков, на которых проводится мониторинг цен ВПП ООН и НСК	5
Приложение 2: Цены на основные продукты питания на городских и сельских рынках.....	6

ЦЕНЫ НА ПШЕНИЧНУЮ МУКУ (СЕНТЯБРЬ 2013)

- ♦ Урожай пшеницы в 2013 году (897,100 тонн) оценивается как хороший в сравнении с 2012 годом (570,000 тонн).
- ♦ Средняя розничная цена на пшеничную муку по стране в сентябре 2013 года снизилась на 1% (**График 1**). Цены на городских рынках повысились на 0,4%, на сельских рынках было отмечено снижение на 5%. Данные мониторинга цен Национального статистического комитета КР (Нацстаткома), охватывающего основные городские рынки по всей стране, также указывают на снижение цен на 1%. **Географический охват рынков, на которых проводится мониторинг цен на основные продукты питания, указан в Приложении 1.**

График 1. Розничные цены на муку в КР (сом/кг)



Источник: Ежемесячный мониторинг цен ВПП ООН

- ◆ Несмотря на значительное увеличение урожая пшеницы, розничная цена на муку снизилась лишь на 1% в сентябре, а в сравнении с июнем 2012 года средняя цена на муку по стране осталась на 30% выше как в городской, так и в сельской местности. Высокие цены на пшеницу на международном рынке и в Казахстане являются потенциальными факторами, влияющими на высокие цены внутри страны.

ЦЕНЫ НА МЕЖДУНАРОДНЫХ РЫНКАХ

- ◆ В сентябре 2013 года, экспортная цена на пшеницу в порту отгрузки в Казахстане не изменилась по сравнению с прошлым месяцем, в то время как экспортная цена на международных рынках (в порту отгрузки, Мексиканский залив) незначительно повысились - на 0.3%. На обоих видах рынков цены остались значительно выше, чем в июне 2012 года (21% для экспортной цены в Казахстане и 11% для цены в Мексиканском заливе).

ПОКУПАТЕЛЬНАЯ СПОСОБНОСТЬ ДОМОХОЗЯЙСТВ (СЕНТЯБРЬ 2013)

- ◆ В то время как цена на муку повысилась на 54% с июня 2012 по февраль 2013 года, оплата за неквалифицированный труд снизилась на 7%. Под условиями торговли подразумевается отношение дохода от неквалифицированного труда в день к розничной цене на муку и выражается в количестве муки, которое работник может приобрести на свой дневной доход.
- ◆ Как представлено на **графике 3**, показатель условий торговли снижался на протяжении 9 месяцев подряд с мая 2012 года, ввиду значительного повышения цен на муку. В среднем, количество муки, которое способен приобрести работник неквалифицированного труда составило 14 кг в марте-июне 2012 года, но показатель понизился до 8.9 кг в феврале 2013 года.
- ◆ Показатель «условия торговли» увеличился до 16 кг в сентябре 2013 года, отражая повышение оплаты труда и снижение цен на пшеницу, что указывает на улучшение покупательной способности среди домохозяйств, полагающихся на доходы от неквалифицированного труда.

ИНФЛЯЦИЯ (АВГУСТ 2013)

- ◆ Уровень инфляции в Кыргызской Республике растет с 2003 года из-за роста цен на продовольственные и непродовольственные товары (Индекс потребительских цен, **График 4**). Рост цен на непродовольственные товары был относительно гладким, а на продукты питания - хаотичным. В августе 2013 года ИПЦ на непродовольственные товары вырос на 0,1%, а ИПЦ на продовольственные - снизился на 0,7%.

ДИНАМИКА ЦЕН НА ДРУГИЕ ПРОДУКТЫ ПИТАНИЯ

- ◆ Средние цены на говядину и баранину характеризуются незначительными колебаниями за последние три месяца (-0,8% и -1,4% соответственно). По сравнению с аналогичным периодом 2012 года стоимость баранины и говядины выросла на 4% и 3% соответственно (**график 5**). Данные Нацстаткома также указывают на незначительные колебания цен на баранину и говядину за последние три месяца (2% и 3% соответственно).

График 2. Оптовые цены на пшеницу, Долл. США/тонна



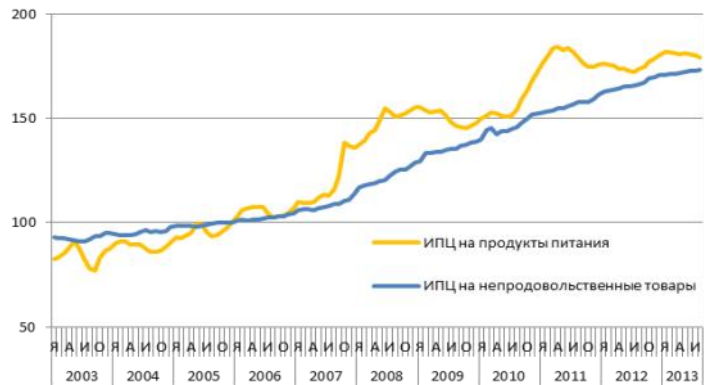
Источник: под 'международными ценами' подразумевается цена в порту отгрузки (Мексиканский залив) на пшеницу Hard Red Winter No. 1, (МВФ); 'цены в Казахстане' являются экспортными ценами на пшеницу (информационное агентство АРК-Информ)

График 3. Условия торговли март 2011-сентябрь 2013



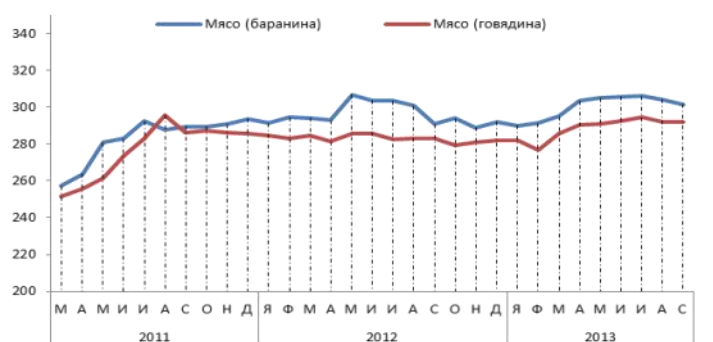
Источник: Ежемесячный мониторинг цен ВПП ООН

График 4. Индекс потребительских цен на продовольственные и непродовольственные товары (начало = 2003 г.)



Источник: Ежемесячный мониторинг цен ВПП ООН

График 5. Розничные цены на говядину и баранину, сом/кг



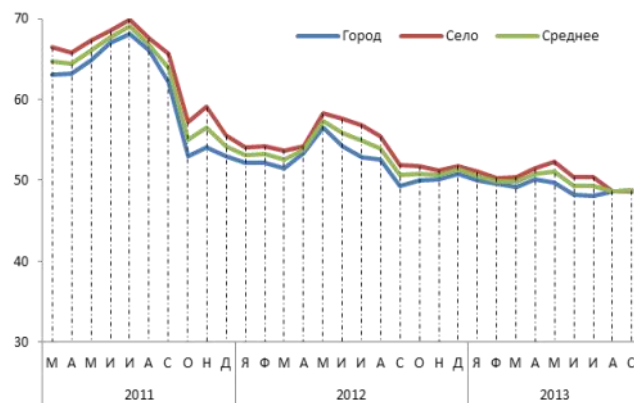
Источник: Ежемесячный мониторинг цен ВПП ООН

- ♦ Средняя цена на сахар повысилась на 2% по сравнению с прошлым месяцем (1% в городской и 4% в сельской местности, **График 6**). Мониторинг цен Нацстаткома также указывает на повышение цены на 1% на городских рынках.
- ♦ Средняя цена на подсолнечное масло осталась на прежнем уровне на городских рынках по сравнению с прошлым месяцем. Однако, на сельских рынках было отмечено повышение в 2% (**График 7**). Данные мониторинга цен Нацстаткома также указывают на небольшое повышение (1%) на городских рынках.
- ♦ Средняя цена на топливо (бензин АИ92) продолжила повышаться второй месяц подряд и поднялась на 3% по сравнению с прошлым месяцем (**График 8**). Цена на дизельное топливо имела схожую тенденцию второй месяц подряд и повысилась на 1%. Это может повлиять на цены на основные продукты, особенно в отдаленных сельских регионах.

ПРОГНОЗ НА БЛИЖАЙШИЕ МЕСЯЦЫ

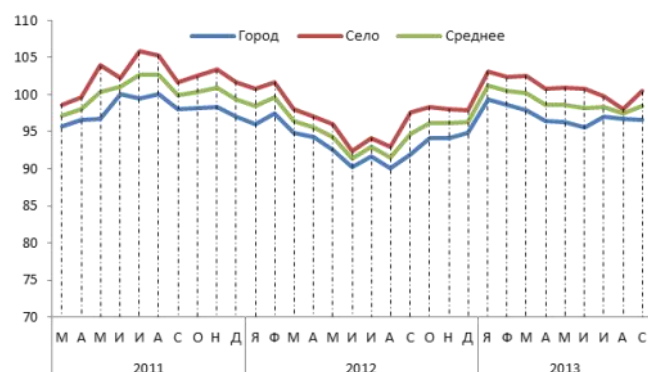
- ♦ Цены на муку были относительно низкие в 2012 году, но повысились в середине 2012 года. Несмотря на хороший урожай зерновых культур в 2013 году, розничная цена на муку все еще не показала значительного снижения. Стабильность цен на муку также зависит от низких и стабильных импортных цен, качества муки местного производства, стабильных цен транспортировки, надлежащего хранения и существования эффективных механизмов регулирования рынков.
- ♦ Результаты регулярных оценок продовольственной безопасности выявили следующую тенденцию: питание и покупательная способность населения улучшаются летом и осенью, а в зимние и весенние месяцы ухудшаются. Анализ условий торговли указывает на улучшение покупательной способности осенью. Ожидается, что ситуация с потреблением продуктов питания среди домохозяйств также улучшится в осенние месяцы, ввиду достаточного урожая основных культур (пшеницы, картофеля и овощей). Несмотря на это, высокая стоимость основных продуктов питания остается на тревожном уровне.
- ♦ Повышенные цены на ГСМ будут удерживать цены на основные продукты питания на высоком уровне. Маловероятно, что цены на основные продукты питания снизятся до докризисного уровня (2007-2008 гг.) в течение нескольких следующих месяцев. Следует уделять пристальное внимание изменчивым ценам на муку и повышенным ценам на другие основные продукты питания в сельской местности, так как это может указывать на ухудшающуюся ситуацию с продовольственной безопасностью.

График 6. Розничные цены на сахар (сом/кг, сельские и городские рынки)



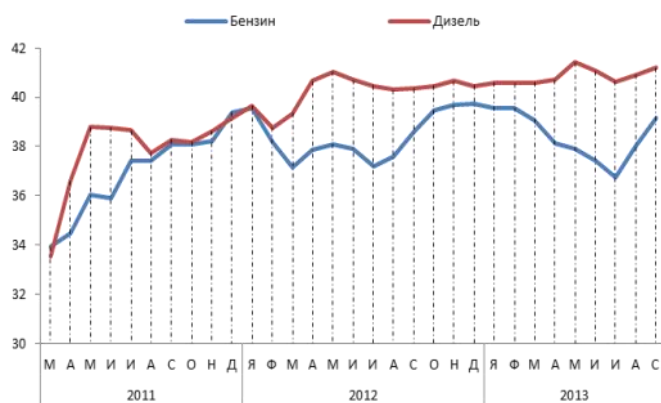
Источник: Ежемесячный мониторинг цен ВПП ООН

График 7. Розничные цены на растительное масло (сом/л, сельские и городские рынки)



Источник: Ежемесячный мониторинг цен ВПП ООН

График 8. Розничные цены на бензин АИ 92 (сом/л, средний)



Источник: Ежемесячный мониторинг цен ВПП ООН

ВПП ООН В КЫРГЫЗСКОЙ РЕСПУБЛИКЕ

- ♦ **Мониторинг и анализ продовольственной безопасности:** В июле 2013 года ВПП ООН завершила работу по проекту, финансируемому ЕС, который был нацелен на укрепление государственной системы продовольственной безопасности для эффективного и своевременного прогнозирования и реагирования на изменения в ситуации с продовольственной безопасностью. ВПП ООН поделилась экспертными навыками в улучшении анализа продбезопасности используя системы мобильного сбора данных и предоставила новое оборудование для антропометрических измерений с целью улучшения способности государства в проведении эффективного мониторинга продбезопасности для своевременных и необходимых вмешательств. Кроме того, ВПП ООН осуществляет проект по "Мониторингу социальных последствий продовольственного кризиса в режиме реального времени" в Кыргызской Республике и Таджикистане, исследование с применением качественных методов, финансируемое Всемирным Банком. Проект направлен на предоставление качественной информации о социальных последствиях роста цен на продукты питания в дополнение к существующим оценкам ситуации с продовольственной безопасностью и проведению мониторинга.
- ♦ **Адресная продовольственная помощь:** Данная программа ВПП ООН направлена на поддержку наиболее нуждающихся семей в сельской местности, которые получают обогащенные продукты питания для восполнения дефицита калорий и микроэлементов, а также для снижения воздействия растущих расходов на продукты питания. В апреле-июне 2013 г. продовольственную помощь ВПП ООН получили 123 000 человек. Общий тоннаж продовольственной помощи составил 1 395 тонн. Критерии по отбору получателей продовольственной помощи включали малый доход (менее 450 сомов на человека в месяц), малые земельные наделы и трое или более детей до 14 лет, отсутствие производственных активов и скота.
- ♦ **Развитие инфраструктуры для улучшения продовольственной безопасности:** В 2013 году ВПП ООН расширила проект "Продукты за работу", нацеленный на снижение рисков стихийных бедствий, и реабилитацию сельской инфраструктуры и планирует охватить 90,000 бенефициаров, которые получают продовольственную помощь от ВПП ООН. Деятельность по проекту включает восстановление ирригационных сетей, укрепление габионов, защиту и расширение существующих лесов и выращивание овощей по всей стране. Данные действия проекта зарекомендовали себя как эффективный инструмент достижения устойчивого улучшения продовольственной безопасности.
- ♦ **Оптимизация школьного питания:** ВПП ООН оказывает техническую поддержку правительству КР в повышении качества, эффективности и устойчивости существующей программы школьных обедов, а также в развитии потенциала госструктур. ВПП ООН окажет содействие в разработке государственной политики по школьному питанию и стратегии ее осуществления, а также, в качестве дополнительного компонента, осуществит пилотный проект по улучшению питания в выбранных школах, реконструкции школьных столовых, водно-санитарной инфраструктуры, улучшению меню (для обеспечения полноценного питания) в школах в районах с низким уровнем продовольственной безопасности. Данный проект будет использован для изучения и реализации устойчивых, затрато-эффективных, результативных моделей школьного питания.

ПРИЛОЖЕНИЕ 2: ЦЕНЫ НА ОСНОВНЫЕ ПРОДУКТЫ ПИТАНИЯ НА СЕЛЬСКИХ И ГОРОДСКИХ РЫНКАХ

Розничные цены на основные продукты питания фиксируются каждый месяц на выбранных городских и сельских рынках во всех областях страны. Последние розничные цены сравниваются с прошлым месяцем, ценами 3 месяца и 1 год назад.

Область	Вид продукта	Изменение в цене (%)			флуктуации			Вид продукта	Изменение в цене (%)			флуктуации				
		Цена в настоящее время (KGS)	1 месяц	3 месяца	1 год	1 месяц	3 месяца		1 год	Цена в настоящее время (KGS)	1 месяц	3 месяца	1 год	1 месяц	3 месяца	1 год
ЧУЙСКАЯ	Городская местность						Сельская местность									
	Мука (1-ый сорт)	26	-4%	-7%	-4%	▶	▶	▶	Мука (1-ый сорт)	25	0%	0%	-22%	▶	▶	▼
	Мясо (баранина)	270	0%	-4%	-10%	▶	▶	▶	Мясо (баранина)	300	0%	0%	11%	▶	▶	▶
	Мясо (говядина)	280	0%	0%	4%	▶	▶	▶	Мясо (говядина)	300	0%	-3%	7%	▶	▶	▶
	Молоко	30	0%	0%	0%	▶	▶	▶	Молоко	-						
	Картофель	20	0%	11%	60%	▶	▲	▲	Картофель	18	-10%	-28%	20%	▼	▼	▲
	Растительное масло	93	0%	1%	9%	▶	▶	▶	Растительное масло	93	3%	-2%	-7%	▶	▶	▶
	Сахар	47	0%	-2%	-6%	▶	▶	▶	Сахар	53	1%	-1%	-5%	▶	▶	▶
	Бензин (АИ 92)	39	6%	7%	2%	▲	▶	▶	Бензин (АИ 92)	39	6%	11%	1%	▲	▲	▶
	Дизель	40	0%	0%	1%	▶	▶	▶	Дизель	40	0%	1%	1%	▶	▶	▶
ТАЛАССКАЯ	Городская местность						Сельская местность									
	Мука (1-ый сорт)	23	3%	-3%	-1%	▶	▶	▶	Мука (1-ый сорт)	24	3%	-6%	-4%	▶	▶	▶
	Мясо (баранина)	268	0%	-4%	-8%	▶	▶	▶	Мясо (баранина)	280	0%	-2%	-5%	▶	▶	▶
	Мясо (говядина)	272	0%	-5%	-9%	▶	▶	▶	Мясо (говядина)	-						
	Молоко	20	0%	0%	0%	▶	▶	▶	Молоко	20	0%	0%	0%	▶	▶	▶
	Картофель	18	23%	-38%	61%	▲	▼	▲	Картофель	17	18%	-45%	32%	▲	▼	▲
	Растительное масло	95	-1%	5%	-3%	▶	▶	▶	Растительное масло	95	8%	0%	-3%	▲	▶	▶
	Сахар	46	1%	-4%	-2%	▶	▶	▶	Сахар	48	0%	0%	-4%	▶	▶	▶
	Бензин (АИ 92)	37	2%	4%	2%	▶	▶	▶	Бензин (АИ 92)	37	2%	4%	-1%	▶	▶	▶
	Дизель	38	0%	1%	4%	▶	▶	▶	Дизель	38	0%	-1%	3%	▶	▶	▶
ИССЫК-КУЛЬСКАЯ	Городская местность						Сельская местность									
	Мука (1-ый сорт)	25	-7%	-7%	-7%	▼	▶	▶	Мука (1-ый сорт)	25	-7%	-7%	-7%	▼	▶	▶
	Мясо (баранина)	290	-3%	-2%	5%	▶	▶	▶	Мясо (баранина)	290	-3%	-3%	0%	▶	▶	▶
	Мясо (говядина)	320	0%	0%	15%	▶	▶	▶	Мясо (говядина)	320	0%	0%	10%	▶	▶	▶
	Молоко	20	0%	0%	0%	▶	▶	▶	Молоко	20	0%	0%	0%	▶	▶	▶
	Картофель	15	-25%	-57%	50%	▼	▼	▲	Картофель	15	-25%	-57%	50%	▼	▼	▲
	Растительное масло	102	0%	0%	-3%	▶	▶	▶	Растительное масло	105	0%	0%	-5%	▶	▶	▶
	Сахар	50	0%	0%	0%	▶	▶	▶	Сахар	54	0%	-2%	-2%	▶	▶	▶
	Бензин (АИ 92)	38	0%	0%	5%	▶	▶	▶	Бензин (АИ 92)	-	0%	0%	0%	▶	▶	▶
	Дизель	40	0%	-3%	2%	▶	▶	▶	Дизель	-	0%	0%	0%	▶	▶	▶
НАРЫНСКАЯ	Городская местность						Сельская местность									
	Мука (1-ый сорт)	26	0%	-7%	-1%	▶	▶	▶	Мука (1-ый сорт)	25	0%	-17%	-17%	▶	▼	▼
	Мясо (баранина)	270	-1%	-10%	1%	▶	▶	▶	Мясо (баранина)	-						
	Мясо (говядина)	-	0%	0%	0%	▶	▶	▶	Мясо (говядина)	-						
	Молоко	20	33%	-20%	0%	▲	▼	▶	Молоко	15	0%	-40%	0%	▶	▼	▶
	Картофель	12	-38%	-63%	23%	▼	▼	▲	Картофель	10	-50%	-72%	25%	▼	▼	▲
	Растительное масло	95	0%	-2%	-2%	▶	▶	▶	Растительное масло	120	7%	0%	7%	▲	▶	▶
	Сахар	46	2%	1%	-3%	▶	▶	▶	Сахар	55	10%	6%	15%	▲	▶	▶
	Бензин (АИ 92)	36	0%	0%	-4%	▶	▶	▶	Бензин (АИ 92)	-						
	Дизель	40	3%	2%	5%	▶	▶	▶	Дизель	-						
ОШСКАЯ	Городская местность						Сельская местность									
	Мука (1-ый сорт)	27	-2%	-2%	-2%	▶	▶	▶	Мука (1-ый сорт)	25	0%	0%	-14%	▶	▶	▶
	Мясо (баранина)	327	0%	9%	11%	▶	▶	▶	Мясо (баранина)	320	-3%	-3%	1%	▶	▶	▶
	Мясо (говядина)	300	0%	7%	7%	▶	▶	▶	Мясо (говядина)	300	2%	3%	3%	▶	▶	▶
	Молоко	25	0%	0%	-6%	▶	▶	▶	Молоко	27	0%	7%	33%	▶	▶	▲
	Картофель	18	0%	-35%	2%	▶	▼	▶	Картофель	20	20%	-33%	9%	▲	▼	▶
	Растительное масло	99	-1%	-1%	5%	▶	▶	▶	Растительное масло	99	-1%	-1%	-1%	▶	▶	▶
	Сахар	53	2%	6%	6%	▶	▶	▶	Сахар	53	6%	6%	6%	▲	▶	▶
	Бензин (АИ 92)	38	0%	2%	-1%	▶	▶	▶	Бензин (АИ 92)	42	8%	10%	4%	▲	▶	▶
	Дизель	42	0%	0%	1%	▶	▶	▶	Дизель	42	0%	1%	2%	▶	▶	▶
ЖАЛАЛАБАДСКАЯ	Городская местность						Сельская местность									
	Мука (1-ый сорт)	25	-3%	4%	-7%	▶	▶	▶	Мука (1-ый сорт)	25	-3%	5%	-6%	▶	▶	▶
	Мясо (баранина)	300	0%	0%	0%	▶	▶	▶	Мясо (баранина)	300	0%	0%	7%	▶	▶	▶
	Мясо (говядина)	290	0%	0%	4%	▶	▶	▶	Мясо (говядина)	270	0%	0%	8%	▶	▶	▶
	Молоко	30	0%	0%	0%	▶	▶	▶	Молоко	27	0%	0%	0%	▶	▶	▶
	Картофель	20	-8%	-25%	20%	▼	▼	▲	Картофель	20	-8%	-20%	20%	▼	▼	▲
	Растительное масло	88	0%	-2%	-9%	▶	▶	▶	Растительное масло	90	0%	-4%	-7%	▶	▶	▶
	Сахар	47	0%	4%	-6%	▶	▶	▶	Сахар	47	0%	3%	-8%	▶	▶	▶
	Бензин (АИ 92)	41	4%	10%	4%	▶	▶	▶	Бензин (АИ 92)	37	0%	-3%	-8%	▶	▶	▶
	Дизель	43	2%	1%	2%	▶	▶	▶	Дизель	43	2%	1%	2%	▶	▶	▶
БАТКЕНСКАЯ	Городская местность						Сельская местность									
	Мука (1-ый сорт)	25	0%	3%	-9%	▶	▶	▶	Мука (1-ый сорт)	24	-1%	-1%	-11%	▶	▶	▶
	Мясо (баранина)	350	0%	0%	26%	▶	▶	▲	Мясо (баранина)	350	0%	0%	0%	▶	▶	▶
	Мясо (говядина)	280	0%	0%	1%	▶	▶	▶	Мясо (говядина)	280	0%	0%	-3%	▶	▶	▶
	Молоко	28	0%	-15%	42%	▶	▼	▲	Молоко	27	0%		33%	▶		▲
	Картофель	15	-25%	-42%	50%	▼	▼	▲	Картофель	17	-13%	-33%	73%	▼	▼	▲
	Растительное масло	103	0%	5%	55%	▶	▶	▲	Растительное масло	102	0%	5%	53%	▶	▶	▲
	Сахар	49	0%	-1%	-1%	▶	▶	▶	Сахар	53	8%	7%	-3%	▲	▶	▶
	Бензин (АИ 92)	43	7%	9%	7%	▲	▶	▶	Бензин (АИ 92)	43	7%	2%	3%	▲	▶	▶
	Дизель	45	1%	1%	1%	▶	▶	▶	Дизель	44	1%	-2%	-1%	▶	▶	▶

- ▲ Увеличение цены с высоким уровнем флуктуации
- ▶ Средний уровень флуктуации
- ▼ Уменьшение цены с высоким уровнем флуктуации

Ценовая флуктуация считается средней в случае изменения в пределах:

5% за 1 месяц, 10% за 3 месяца, 15% за 1 год

ПРИЛОЖЕНИЕ 1: ГЕОГРАФИЧЕСКИЙ ОХВАТ РЫНКОВ, НА КОТОРЫХ ВПП ООН И НАЦСТАТКОМ ПРОВОДЯТ МОНИТОРИНГ ЦЕН НА ПРОДОВОЛЬСТВИЕ

- ◆ Нацстатком собирает и анализирует розничные цены на основные продукты питания на рынках в указанных районных центрах (выделено красным) и в Кызыл-Кие (крупный рынок в Кадамжайском районе Баткенской области).
- ◆ ВПП ООН собирает и анализирует цены на основные продукты питания на семи основных рынках в городской местности и тринадцати рынках в сельской местности, где проживает более 76% бедного населения.
- ◆ Высокие волатильные цены на продовольствие оказывают наиболее сильное воздействие на уязвимые домохозяйства с низким статусом продбезопасности, которые расходуют большую часть своего бюджета на еду.

