



Fortaleciendo las Redes de Protección Social

Apoiando los Programas Nacionales de Alimentación Escolar en América Latina y el Caribe



Programa Mundial de Alimentos

34 35 36



12-13

Contenido

Prefacio	4
Apoyando los Programas Nacionales de Alimentación Escolar	5
Redes de Protección Social	7
Alimentación Escolar Vinculada a la Agricultura Familiar	8
Alimentación Escolar Sensible a la Nutrición	10
Fortalecimiento de Capacidades, Apoyo a las Políticas Públicas y Asistencia Técnica	12
Alianzas para Mejores Resultados	16
Generar Evidencias	17
Mirando al Futuro	18
Anexo: El Apoyo del PMA por País	19





Prefacio

El PMA tiene la visión de erradicar el hambre en el mundo, una ambiciosa meta que ha sido reflejada en el Objetivo de Desarrollo Sostenible 2: *Poner fin al hambre, lograr la seguridad alimentaria y la mejora de la nutrición, y promover la agricultura sostenible.*

Los objetivos recientemente aprobados subrayan la universalidad de la misión del PMA y exigen intensificar el apoyo a los gobiernos y otros actores, y encontrar soluciones para países con diferentes niveles de ingreso.

Como resultado del compromiso político al más alto nivel, sólidas políticas sociales y un notable desarrollo socioeconómico, los países de América Latina y el Caribe (ALC) han logrado avances de suma importancia hacia la erradicación de la pobreza extrema y el hambre, y alcanzado varias de las metas de los Objetivos de Desarrollo del Milenio. Sin embargo, la desnutrición todavía afecta a más de 34 millones de personas en la región coexistiendo con crecientes tasas de sobrepeso y obesidad, con poblaciones vulnerables que debilitan su seguridad alimentaria debido a los recurrentes desastres naturales, y donde las desigualdades siguen siendo persistentes.

El enfoque del trabajo del PMA en la región ha ido cambiando, adaptándose a este contexto dinámico, incluso en una de nuestras áreas tradicionales de apoyo a los gobiernos, como es la alimentación escolar. En muchos de los países de la región, los Programas de Alimentación Escolar (PAE) constituyen la más amplia red de seguridad social y han sido institucionalizados como parte de los sistemas más amplios de protección social. El enfoque del PMA es apoyar a los gobiernos para el fortalecimiento de la calidad y sostenibilidad de esos programas esenciales, de manera que sirvan de la mejor forma a las niñas y niños en edad escolar y a las comunidades, y puedan alcanzar sus múltiples objetivos.

Actualmente, el PMA brinda alimentación escolar a más de 2 millones de niñas y niños en 27,000 escuelas y 6 países de la región, siempre como complemento, y en apoyo, a los programas nacionales y sub-nacionales. Además de esta asistencia directa, que está crecientemente vinculada al apoyo a la agricultura familiar local y a programas que favorecen el acceso a los mercados, el PMA atiende las solicitudes de los gobiernos mediante la provisión de asistencia técnica y orientación sobre políticas de alimentación escolar. Todo ello conforme a una estrategia sistemática de fortalecimiento de las capacidades y las instituciones que, hasta ahora, ha demostrado ser efectiva y a contribuido a que los propios países se apropien de sus programas. Gracias a su amplia presencia y redes en la región, el PMA, junto con sus aliados, también facilita los exitosos Seminarios Regionales de Alimentación Escolar, que representan una importante plataforma para que los gobiernos puedan intercambiar experiencias y buenas prácticas en el tema y conversar a los más altos niveles.

La presente publicación, *Fortaleciendo las Redes de Protección Social. Apoyando los Programas Nacionales de Alimentación Escolar en América Latina y el Caribe*, provee una mirada hacia nuestra labor en la región y es prueba del éxito de la cooperación con los gobiernos y del compromiso que tiene el PMA en seguir fortaleciendo la alimentación escolar en la región.

Hacia un mundo con Hambre Cero.



Miguel Barreto
Director Regional del PMA para América Latina y el Caribe





Ayorando los Programas Nacionales de Alimentación Escolar

Cada día, cerca de 85 millones de niñas y niños en América Latina y el Caribe (ALC) reciben un desayuno, una merienda o un almuerzo en la escuela. Esto se logra mediante la inversión de USD 4.3 mil millones provenientes principalmente de los presupuestos nacionales.¹

El Programa Mundial de Alimentos (PMA) tiene más de 50 años de experiencia en alimentación escolar (AE) y fue uno de los primeros socios de los gobiernos de la región en introducir, implementar y expandir sus Programas de Alimentación Escolar (PAE).

La experiencia adquirida por el PMA en el campo le ha permitido transformarse con el tiempo, de ejecutor directo de los programas a socio estratégico de los gobiernos.

FIGURA 1: APOYANDO PROGRAMAS NACIONALES DE ALIMENTACIÓN ESCOLAR QUE CONTRIBUYEN A PROMOVER LA SEGURIDAD ALIMENTARIA Y NUTRICIONAL EN LA REGIÓN



¹ Estado de la Alimentación Escolar a Nivel Mundial, PMA, 2013.



Política de Alimentación Escolar del PMA

En noviembre de 2013, el PMA aprobó una revisión de su política de AE que contiene mensajes clave como: Redefinir las funciones del PMA; Apoyar a los programas nacionales; Promover las innovaciones; Enfocarse en los resultados y la programación de

calidad; Promover alianzas.

Los cinco objetivos en cuanto a AE incluyen: Brindar una red de seguridad para los hogares en inseguridad alimentaria; Apoyar la educación infantil mejorando la capacidad de aprendizaje y el acceso al sistema educativo; Mejorar la nutrición de las niñas y niños reduciendo las deficiencias de micronutrientes; Fortalecer las capacidades nacionales a través del apoyo a las políticas y la asistencia técnica; Desarrollar vínculos entre la alimentación escolar y la producción agrícola local.

Lo anterior ha contribuido a una gradual transición hacia programas nacionales sostenibles que ahora están altamente institucionalizados, han sido apropiados por las comunidades y son parte de los más amplios sistemas de protección social.

La labor que realiza el PMA en la región gira en torno a una visión simple y algunas áreas de enfoques clave, conforme al contexto de cada país y a la solicitud de los gobiernos.

- **Programas de calidad:** diseño, implementación y evaluación de programas de AE sensibles a la nutrición en Bolivia, Colombia, Ecuador, Haití, Honduras y Nicaragua, con énfasis en los resultados y generando evidencias para las contrapartes. En Colombia, el programa implementado por el PMA apoya a las comunidades en áreas afectadas por el conflicto. En Ecuador, el PMA brinda asistencia a los refugiados provenientes de Colombia y a comunidades vulnerables del área fronteriza.

- **Innovación:** transferencias de base monetaria (efectivo y cupones) en Colombia, Ecuador, Haití, y Honduras para adquirir alimentos frescos de los pequeños productores, mejorando la calidad y diversidad de la dieta de los escolares y promoviendo hábitos alimenticios saludables. En Honduras y Nicaragua, los programas también están vinculados a la iniciativa Compras para el Progreso (P4P) para la adquisición de granos básicos de las asociaciones de pequeños productores. En El Salvador, los productores asociados a P4P continúan sufriendo al PAE. En Guatemala, se exploran nuevas opciones para vincular la demanda del PAE a la oferta de los agricultores asociados a P4P.
- **Asistencia Técnica:** apoyo a los gobiernos para fortalecer diversos aspectos de sus programas nacionales. En Perú, se brinda apoyo en temas de calidad nutricional, inocuidad de los alimentos y en el análisis costo-beneficio del programa; en Guatemala, en la planificación de menús nutritivos por región y análisis de costos; en Cuba, para el fortalecimiento de la producción local de frijoles y su vinculación con el PAE; en Panamá, para la atención en nutrición y análisis de la cadena de suministro en áreas remotas, entre otros ejemplos.
- **Fortalecimiento de capacidades:** aspecto central de la labor del PMA en la región. En Haití, la creación de capacidades busca garantizar la

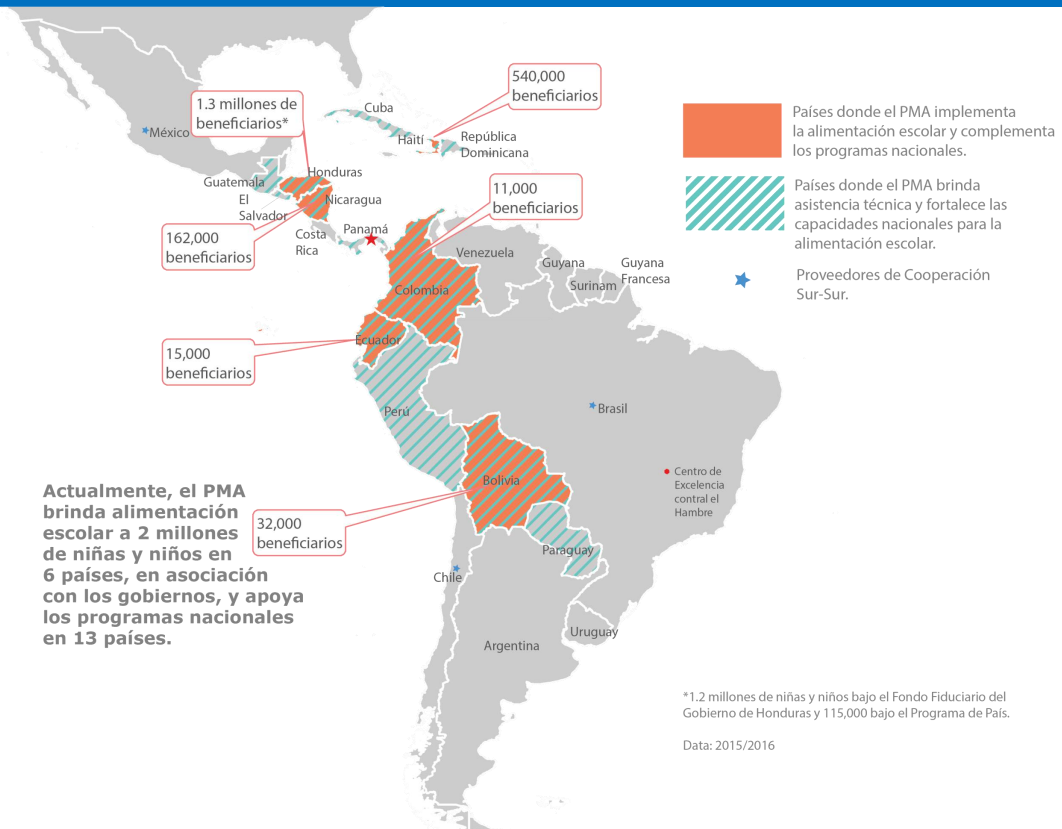
transición a un programa nacional. En otros países, el PMA apoya a organismos gubernamentales que ya están a cargo de sus propios programas.

En Bolivia, el PMA aporta al desarrollo de políticas, legislación y estudios sobre AE. En Bolivia, Guatemala, Haití, Honduras y Perú, el PMA ha introducido la metodología *Enfoque de Sistemas para Mejores Resultados en la Educación (SABER)*, desarrollada con el Banco Mundial y la Alianza para el Desarrollo del Niño (PCD por sus siglas en inglés). Esta herramienta permite analizar cinco áreas clave para la sostenibilidad de los programas: marcos de política, capacidad financiera, coordinación y capacidad institucional, diseño e implementación, y roles comunitarios.

- **Alianzas y Cooperación Sur-Sur:** alianzas con gobiernos, sector privado, donantes, agencias de la ONU, ONG, sociedad civil y academia para obtener PAE más efectivos. Por medio de los Seminarios Regionales de Alimentación Escolar que se organizan cada año con la Red Latinoamericana de Alimentación Escolar (La-RAE) y los gobiernos, el PMA fomenta el intercambio de experiencias.

El PMA facilita la Cooperación Sur-Sur y Triangular en AE, a través del Centro de Excelencia contra el Hambre en Brasil, así como alianzas con Chile, México y otros países, brindando apoyo al intercambio de mejores prácticas y de especialistas en la región.

FIGURA 2: EL PMA Y LOS PROGRAMAS DE AE EN AMÉRICA LATINA Y EL CARIBE





Redes de Protección Social

La alimentación escolar es la más importante red de protección social apoyada por el PMA en el mundo. A través de una inversión anual de casi USD 320 millones para complementar los presupuestos de los gobiernos, el PMA llega a más de 18 millones de niñas y niños en 75,000 escuelas y 65 países.

Al lanzar su Política en Materia de Redes de Seguridad Social en 2004 (actualizada en 2012), el PMA fue una de las primeras agencias en articular el rol de la asistencia alimentaria en protección social. La labor del PMA abarca no solo AE, programación en nutrición y otros tipos de actividades, sino también funciones transversales como las transferencias de base monetaria, preparación y respuesta en emergencias, análisis y mapeo de la vulnerabilidad, así como monitoreo y evaluación. El PMA opera en la intersección de las redes de seguridad, los servicios sociales de base y el mercado laboral, y a lo largo del espectro humanitario y de desarrollo.

Por qué constituye la AE una red de seguridad social tan poderosa en ALC? Porque apoya los sistemas nacionales, especialmente los sistemas educativos; es de gran escala, con amplio alcance hacia las poblaciones vulnerables; y es previsible para las

comunidades beneficiadas. Los padres de familia saben que sus niñas y niños recibirán diariamente una comida nutritiva durante todo el año escolar: esta confianza les permite liberar recursos del hogar y acceder a varios bienes y servicios, ahorrar e invertir en actividades productivas.

Comidas escolares nutritivas promueven el desarrollo humano al incentivar la asistencia regular, reducir las ausencias por motivos de salud, mejorar la concentración y capacidad de aprendizaje de las niñas y los niños, y garantizar la terminación del ciclo escolar. Los gobiernos brindan otras transferencias condicionadas en relación con la asistencia a clases, pero el PMA en ALC no entrega raciones para llevar a casa. La plataforma de AE ha sido utilizada por el PMA y los gobiernos para responder en tiempos de crisis, tales como la sequía en Nicaragua y el terremoto de 2010 en Haití.

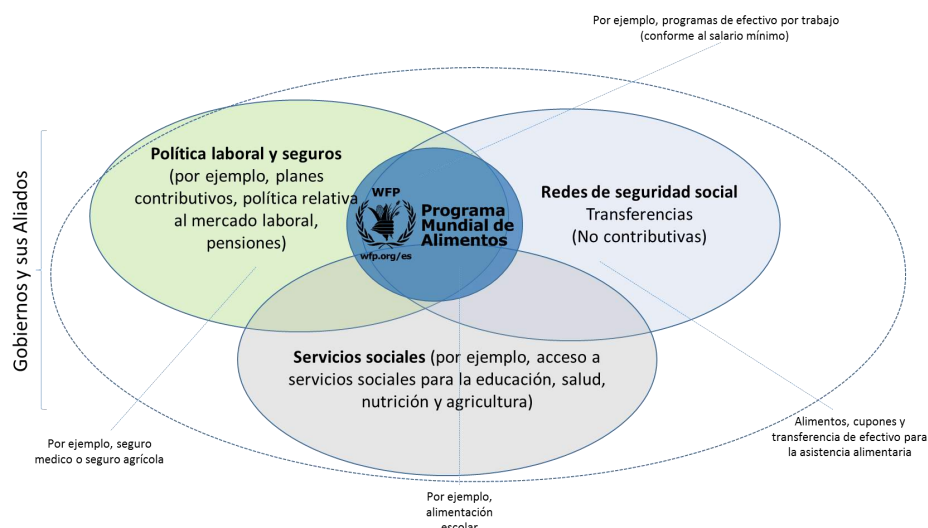
Los gobiernos de la región reconocen que las redes de AE son de las más amplias y estables dentro de sus políticas nacionales de protección social. En algunos países los Ministerios de Desarrollo e Inclusión Social son la institución líder a cargo de AE.

FIGURA 3: COMPONENTES DEL SISTEMA DE PROTECCIÓN SOCIAL DE UN PAÍS Y ROL DEL PMA

Se entiende por protección social un amplio conjunto de políticas e instrumentos diseñados para proteger a los miembros de la sociedad, incluso en caso de crisis, a lo largo de la vida.

Las redes de seguridad son programas formales o informales no contributivos diseñados para brindar apoyo predecible a la población más vulnerable.

Política del PMA en Materia de Redes de Seguridad Social, 2012





Alimentación Escolar Vinculada a la Agricultura Familiar

La Alimentación Escolar vinculada a la Agricultura Familiar es un programa que brinda a los escolares alimentos producidos y comprados localmente, incluso productos frescos. Al crear una vinculación directa entre la demanda de los productos que generan las escuelas y la oferta de parte de pequeños productores al nivel local, regional o nacional, el programa expande las oportunidades económicas y de mercado. Los programas capitalizan los beneficios tradicionales que aporta la AE en educación, salud y nutrición, y multiplican las ventajas para las niñas y niños, los agricultores y las comunidades.

Al combinarse con iniciativas complementarias, los Programas de Alimentación Escolar vinculada a la Agricultura Familiar ofrecen una plataforma para implementar una red de seguridad social sensible a la nutrición y fomentan la diversificación de la alimentación escolar, promoviendo hábitos alimenticios saludables.

Fuente: Lineamientos del PMA para la Alimentación Escolar Vinculada a la Agricultura Familiar (próximamente)

Cada vez con mayor frecuencia, los gobiernos de ALC solicitan apoyo para vincular los PAE con la agricultura familiar y están priorizando este enfoque en sus marcos de políticas nacionales. La iniciativa Compras para el Progreso (P4P) sirvió de plataforma para expandir estos vínculos; aumentar la proporción de granos básicos (sobre todo maíz y frijoles) en las comidas escolares compradas a través de asociaciones de pequeños productores; y fortalecer sus capacidades para que pudiesen satisfacer los requisitos de los procesos públicos de adquisiciones.

Entre 2009 y 2014, la iniciativa P4P apoyó a 34,000 pequeños productores y permitió la compra de 70,000 toneladas métricas de alimentos, por un valor de USD 40 millones. Cerca de un 33% de dicha inversión benefició a los PAE.

Tras la fase piloto, este exitoso enfoque fue incorporado al trabajo del PMA y expandido a casi todos los países en la región, desde Haití hasta Colombia y Cuba, entre otros. Estos programas amplían las oportunidades de los pequeños productores para comercializar sus productos, incluso a mercados institucionales. En otros países, tales como Ecuador y Bolivia, el PMA ha estado implementando enfoques integrados de AE vinculada a la Agricultura Familiar con gobiernos locales y comunidades desde hace años, documentando y replicando las experiencias exitosas.

Una de las claves del éxito de estas iniciativas descansa en las alianzas: con las comunidades, los agricultores, las asociaciones de mujeres, el sector privado, la academia, los gobiernos y otros organismos de la ONU, como la FAO, entre otros. No existe un modelo único y el programa puede ser adaptado al contexto distinto de cada país. Es la intención del PMA, sus asociados y los gobiernos ir replicando este enfoque a escala, balanceando adecuadamente el valor nutricional, el costo y la disponibilidad de productos locales, y lograr programas aun más eficientes y efectivos.



Asociación de Agricultores Tierra del Sol, Ecuador

Alexandra Bejarano, de la provincia de Imbabura, en el norte de Ecuador, es la presidenta de la asociación de pequeños agricultores *Tierra del Sol*. Alejandra tenía 24 años cuando ayudó a crearla en 2012. Al convertirse ella y su asociación en aliados del PMA, proveyendo frutas y vegetales frescos a las escuelas, Alexandra y su asociación han encontrado nuevos mercados y mejorado la forma en que trabajan. Como parte del proceso de entregar productos a las escuelas parte del programa, deben cumplir con estrictos estándares de calidad, lo cual ha sido útil porque ahora pueden ofertar en las licitaciones gubernamentales. Los agricultores también han cambiado su economía familiar, puesto que ahora tienen ingresos más estables. Alexandra se ha convertido en líder de su comunidad y ejemplo para otras mujeres agricultoras.

En donde sea posible, el PMA trabaja con los productores en proximidad de las escuelas, para generar los mayores beneficios posibles para las comunidades y facilitar la provisión de alimentos frescos provenientes de la agricultura familiar local.

En Haití, el PMA está implementando un programa de menús estacionales diversificados preparados con productos suplidos enteramente por agricultores locales. En Honduras, el PMA y el Gobierno están manejando distintos modelos para complementar las raciones básicas adquiridas centralmente con alimentos frescos (huevos, vegetales y frutas) comprados localmente. Este modelo combinado de cadena de suministro es otra opción disponible para los gobiernos, cuando las posibilidades de descentralización total no son todavía viables.

En Colombia, el PMA y el Gobierno están implementando un nuevo modelo de AE para niñas y niños en instituciones educativas con modalidad de internado, con productos comprados en supermercados locales. En Ecuador, en áreas de la frontera con Colombia, el PMA, el Ministerio de Educación, y los gobiernos locales proveen un almuerzo escolar preparado con productos comprados localmente.

Transferencias de Base Monetaria para la AE

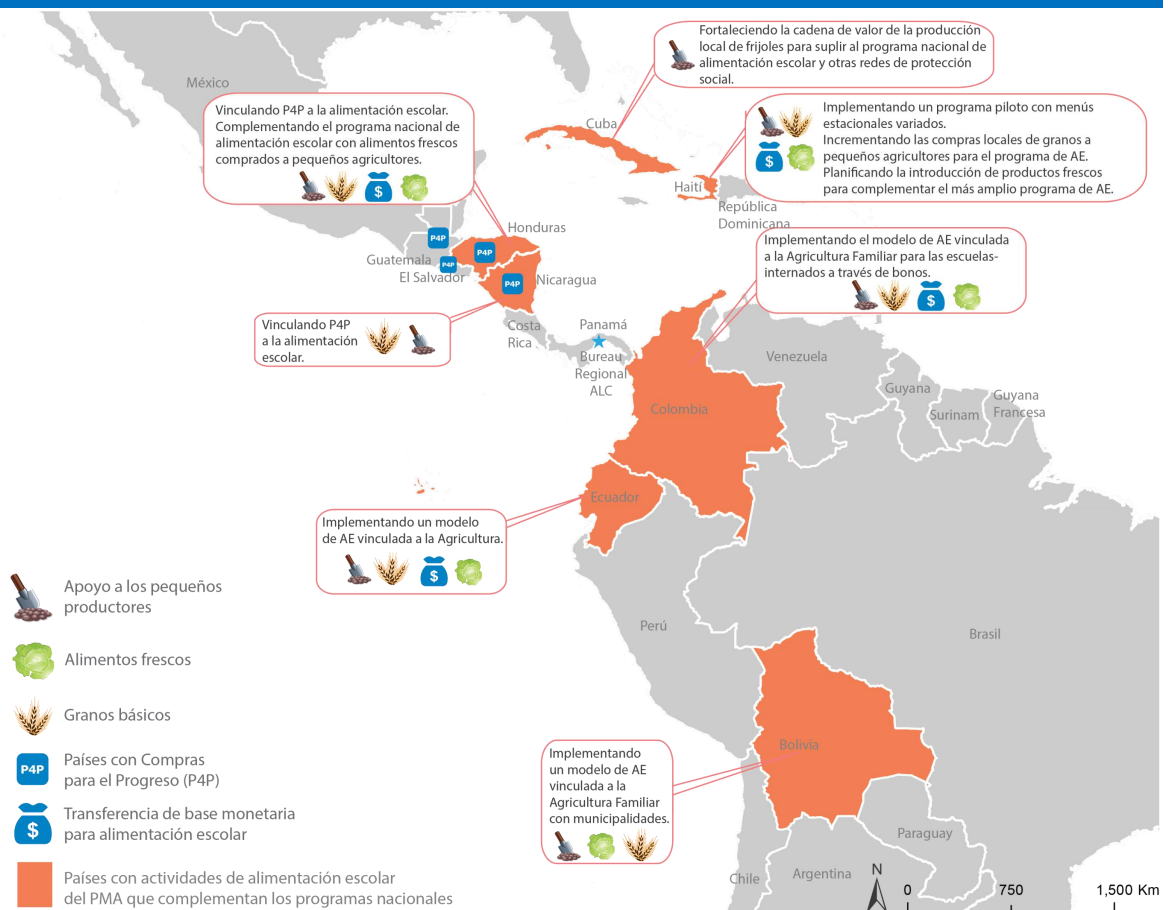


El uso creciente de las modalidades de transferencia en el mundo y en la región representa una oportunidad para que el PMA apoye las redes nacionales de protección social y mejore la eficacia y la efectividad de la AE.

Las transferencias a los comités de gestión de la AE, municipalidades, gobiernos locales y otros, pueden utilizarse para comprar alimentos localmente, empoderan a las comunidades y brindan más flexibilidad en la selección de los productos. Esto se traduce en menús más variados y frescos, que reflejan la estacionalidad y los hábitos locales, y estimulan la producción local.

El PMA emplea distintas modalidades de transferencia para AE vinculada a la Agricultura Familiar en Ecuador, Honduras, Haití y Colombia. Algunos programas gubernamentales descentralizados también emplean transferencias de fondos, desde el nivel central al local (p. ej. en Bolivia a las municipalidades, o en Guatemala a los comités de gestión de las escuelas). Es parte de la labor del PMA en la región documentar los procedimientos, riesgos, beneficios y retos asociados a estos procesos.

FIGURA 4: EL PMA Y LA ALIMENTACIÓN ESCOLAR VINCULADA A LA AGRICULTURA FAMILIAR





Alimentación Escolar Sensible a la Nutrición

La Política de Nutrición del PMA (2012) por primera vez esbozó el compromiso del PMA de apoyar intervenciones sensibles a la nutrición. Éstas contribuyen en atender las causas subyacentes de la malnutrición e incorporan metas y acciones nutricionales, acelerando los avances de las intervenciones específicas de nutrición. En este sentido, la alimentación escolar brinda una singular oportunidad, gracias a su cobertura, debido al involucramiento de distintos sectores y comunidades, y a su atención centrada en las niñas y niños en edad escolar. La integración de metas sobre nutrición depende mucho del contexto, por ejemplo, si hay prevalencia de deficiencias de micronutrientes.

Las comidas escolares que ofrecen el PMA y los gobiernos en la región, aportan una parte significativa de los requerimientos diarios de micronutrientes para los escolares, con lo cual contribuyen a mejorar la salud, la capacidad de aprendizaje, los logros académicos y el estado nutricional pre-embarazo de las niñas adolescentes.



En Guatemala, el PMA ofreció recomendaciones de menús para el PAE.

Los componentes clave de una AE sensible a la nutrición incluyen:

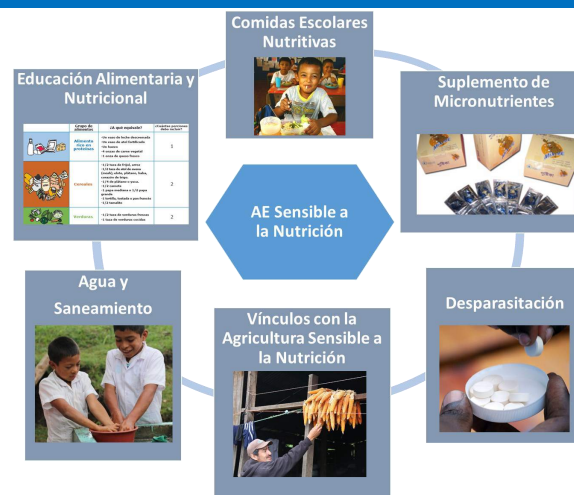
a) Una comida nutricionalmente balanceada preparada con productos enriquecidos (el PMA ofrece sal yodada, aceite vegetal enriquecido, alimentos enriquecidos como Supercereal, harinas fortificadas, etc.), que se complementa con productos frescos (vegetales, frutas, huevos y otras hortalizas locales). Para tener comidas saludables es esencial asegurar calidad e inocuidad de los alimentos. El creciente énfasis puesto por el PMA en AE vinculada a la Agricultura Familiar en la región

asegura menús más diversificados y promueve hábitos alimenticios saludables, en un entorno en el que el sobrepeso y la obesidad coexisten con la desnutrición y las deficiencias de micronutrientes. La integración de micronutrientes en polvo (MNP) a la comida escolar ha sido reconocida globalmente como una de las intervenciones más eficientes para reducir las deficiencias. El PMA utiliza MNP en Bolivia y tiene planeado introducirlos en Haití. Cada vez más, los gobiernos están utilizando MNP en sus programas.

b) Intervenciones de salud escolar, tales como la desparasitación y mejoras en agua y saneamiento. En la región, los gobiernos llevan a cabo campañas de desparasitación que el PMA complementa y apoya.

c) Un fuerte componente de educación alimentaria y nutricional (EAN), tanto para la desnutrición como para el sobrepeso y la obesidad, como aspecto fundamental de cualquier PAE del PMA y de gobiernos en la región. Las escuelas se utilizan como plataformas para ofrecer educación en nutrición y salud a padres de familia, niñas y niños, maestros y comunidades. Además, los huertos escolares se van integrando de forma creciente como una importante herramienta pedagógica.

FIGURA 5: COMPONENTES DE LA AE SENSIBLE A LA NUTRICIÓN







Fortalecimiento de Capacidades, Apoyo a las Políticas Públicas y Asistencia Técnica

Anteriormente, cuando el PMA implementaba directamente alimentación escolar a gran escala en la región, el desarrollo de capacidades era una importante actividad complementaria que garantizaba que las instituciones nacionales, subnacionales y las comunidades fuesen parte integral del proceso y pudiesen gestionar los programas a futuro.

En la actualidad, los PAE en la región son dirigidos, financiados y gestionados, en gran medida, por las instituciones nacionales y las comunidades. En donde el PMA sigue jugando un rol de asistencia directa por solicitud de los gobiernos, complementa los PAE en áreas vulnerables o atiende brechas específicas. En estos casos, el PMA se centra en generar evidencia del desempeño de los programas de AE y contribuye al conocimiento y las prácticas sobre AE. El fortalecimiento de las capacidades es prioritario en la labor que desarrolla el PMA, a través del apoyo a las políticas, instituciones y sistemas y la asistencia técnica para mejorar la calidad de los programas.

En Honduras, el Gobierno le ha comisionado al PMA que apoye la implementación de su PAE para 1.3 millones de niñas y niños (el tercer programa más grande que apoya el PMA en el mundo), desarrolle

los sistemas y las capacidades locales y siente las bases para una plena transición. En 2015, el Gobierno y el PMA organizaron el Foro Nacional de Alimentación Escolar, para abogar por el involucramiento de todos los ministerios clave en AE y discutir la visión del PAE a futuro.

En Bolivia, el PMA apoya el programa nacional descentralizado que beneficia a 1.9 millones de niñas y niños en todo el país. Este programa incluye un paquete de intervenciones para el desarrollo de capacidades, que empieza en el apoyo al Senado para la elaboración de una Ley de Alimentación Escolar (aprobada en 2014), pasando por el lanzamiento de SABER, y culminando con el levantamiento de un diagnóstico sobre la AE. Destaca en particular la experiencia de la Mancomunidad para la Alimentación Escolar de Chuquisaca (MAECH), que fue legalmente establecida con el apoyo del PMA, ejemplo de un modelo sostenible de gestión local de la AE.

En Ecuador, las asociaciones de productores han estado empleando los conocimientos adquiridos a través de su labor con el PMA para establecer enlaces con los procesos públicos de licitación. Además, los gobiernos locales asociados al PMA han establecido equipos técnicos capacitados en

VII Seminario de Alimentación Escolar para América Latina y el Caribe

Más de 200 participantes, incluidos representantes gubernamentales, expertos regionales e internacionales en AE y representantes de organismos públicos y privados, participaron en el VII Seminario de Alimentación Escolar para América Latina y el Caribe, llevado a cabo en Lima, Perú, en agosto de 2015. El tema del encuentro regional fue "Alimentación Escolar: una Herramienta de Protección Social para el Desarrollo Sostenible y la Inclusión Social". Los organizadores del evento fueron el Ministerio de Desarrollo e Inclusión Social (MIDIS) del Gobierno de Perú, el PMA y la Red Latinoamericana de Alimentación Escolar (La-RAE). El seminario anterior tuvo lugar en Ciudad de México, en octubre de 2014. En la foto arriba (de izquierda a derecha): Miguel Barreto, Director Regional del PMA; S.E. Nesmy Manigat, Ministro de Educación de Haití; S.E. Paola Bustamante, Ministra de MIDIS del Perú; S.E. Diana Álvarez Calderón, Ministra de Cultura del Perú, y Manuel Espinoza, Director Ejecutivo de La-RAE.



Seguridad Alimentaria y Nutricional, con conocimientos en materia de focalización y gestión de proyectos.

En Perú, el PMA ya no tiene operaciones directas, sino que suministra apoyo técnico a solicitud del PAE, *Qali Warma*, que llega a más de 3.5 millones de niñas y niños en el país. Dicho apoyo ha contribuido a mejorar el proceso de descentralización de las adquisiciones y el contenido nutricional de las comidas que se ofrecen en las escuelas. El PMA también planea apoyar a *Qali Warma* mediante un análisis de costo-beneficio del programa, entre otros estudios y planes piloto específicos.

En Colombia, el PMA y el Ministerio de Educación firmaron un Memorando de Entendimiento que abarca un amplio programa de asistencia técnica y herramientas basadas en evidencia para la toma de decisiones en el PAE, que ampara a más de 3.3 millones de escolares en el país. Este apoyo se lleva a cabo en paralelo a las comidas escolares que ofrece el PMA en las instituciones educativas con modalidad de internado ubicadas en áreas afectadas por el conflicto.

En Panamá, se llevó a cabo la primera evaluación piloto de la cadena de suministro del PAE, con énfasis en áreas de población indígena del interior del país, en calidad de asistencia técnica al Ministerio de Educación. Como resultado, se efectuó un ajuste en el programa para darles un mejor servicio a los grupos más vulnerables.

En Nicaragua, el componente de fortalecimiento de capacidades que apoya al PAE es de larga data. El programa ha sido especialmente exitoso en el empoderamiento de los Comités de Alimentación Escolar a nivel comunitario y en el mejoramiento de las capacidades nacionales en logística y en

Seguimiento y Evaluación.

En Guatemala, el PMA brindó asistencia técnica al programa nacional para elaborar menús nutritivos para cada región, analizar los costos y llevar a cabo consultas regionales con las comunidades.

En Haití, entre otras actividades, el PMA apoya al Gobierno en el desarrollo de su primera política nacional de AE, que sentará las bases para un programa nacional vinculado a la agricultura familiar para el año 2030. En apoyo al proceso, el Ministro de Educación creó un grupo de trabajo con los ministerios clave y otras partes interesadas. El PMA es uno de los principales socios en la construcción de dicho sistema.

Del 2011 al 2014, el PMA implementó un Proyecto Regional de Desarrollo de Capacidades con iniciativas en apoyo a los PAE. Las actividades del proyecto han sido incorporadas en los programas nacionales y continúan respaldando las prioridades de los países. En 2015, el PMA lanzó un proyecto para sistematizar las actividades de desarrollo de capacidades en la región, incluyendo las relacionadas con la AE. Éstas y otras experiencias exitosas desarrolladas en la región se comparten entre los gobiernos gracias a los Seminarios Regionales de Alimentación Escolar que organizan conjuntamente el PMA, La-RAE y gobiernos anfitriones. Los seminarios se han venido realizando anualmente durante los últimos 10 años, e ilustran el rol del PMA como facilitador del intercambio de experiencias entre países.

La labor de desarrollo de capacidades que realiza el PMA en la región contribuye a cimentar PAE efectivos y sostenibles, y consolida la base de conocimientos globales sobre alimentación escolar.



Enfoque de sistemas para Mejores Resultados en la Educación - para la Alimentación Escolar (SABER-AE)

La iniciativa SABER-AE fue desarrollada por el Banco Mundial, el PMA y PCD y adoptada como parte de la Política de Alimentación Escolar del PMA. Esta iniciativa forma parte de un esfuerzo más amplio que realiza el Banco Mundial para que se compartan las mejores prácticas y se establezcan líneas de referencia en varios componentes de los sistemas educativos. SABER-AE está centrado en la alimentación escolar como parte de las políticas de salud escolar y se fundamenta en el importante estudio *Replanteamiento de la Alimentación Escolar* (2009) del PMA y el Banco Mundial.

Esta iniciativa busca ayudar a los países a identificar fortalezas y brechas en sus políticas y marcos institucionales de la AE, y a desarrollar hojas de ruta para mejorar sus sistemas nacionales. También promueve un análisis comparativo y el rastreo de los avances.

La caja de herramientas SABER-AE incluye un marco de indicadores (con niveles de avance categorizados desde Latente hasta Avanzado), un cuestionario, un formato para los informes y un plan de acción. En la Figura 6 se pueden apreciar los 5 objetivos de política de SABER-AE. En ALC, la labor del PMA en apoyo a los PAE está basada en estas cinco áreas, como pilares de la calidad y sostenibilidad de la alimentación escolar.

Aplicando SABER-AE en la región

Bolivia: Fue el primer país piloto donde se usó SABER-AE (abril 2014). Con el apoyo del PMA, el Ministerio de Educación encabezó el esfuerzo y coordinó el apoyo de las principales partes interesadas. La metodología probó ser útil para realizar un diagnóstico e identificar los factores de éxito y áreas prioritarias para el reforzamiento de los sistemas de AE. Poco después, se aprobó la Ley de Alimentación Escolar, concretando la institucionalización del programa.

Guatemala: En marzo de 2015, el Ministerio de Educación y el PMA organizaron un Taller Nacional de Alimentación Escolar que reunió a las instituciones clave y niveles del Gobierno. Se utilizó la metodología SABER-AE para analizar los avances, brechas y propuestas para reforzar el PAE. En base a la necesidad identificada de reforzar la planificación de comidas escolares nutritivas, el PMA y el Gobierno elaboraron un conjunto de menús nacionales y regionales para el PAE.

Honduras: En abril de 2015, el Gobierno de Honduras y el PMA organizaron el Foro Nacional de Alimentación Escolar. El segundo día del foro estuvo dedicado al ejercicio SABER-AE, en el que cinco grupos de trabajo presentaron un conjunto de recomendaciones para un plan nacional de acción. El Centro de Excelencia del PMA y la FAO fueron socios clave del foro.

FIGURA 6: OBJETIVOS DE POLÍTICA PARA LA ALIMENTACIÓN ESCOLAR (ÁREAS DE SABER)





Ejercicio SABER en Bolivia, llevado a cabo en abril de 2014.

Perú: En junio de 2015, el MIDIS y el PMA organizaron el Taller Nacional SABER-AE en Lima. La reunión entre las partes interesadas congregó a todas las instituciones nacionales y subregionales clave y a los socios que trabajan para apoyar el programa *Qali Warma*. A través de un proceso de consenso, los participantes identificaron las principales áreas de progreso y las prioridades para continuar avanzado. Poco después, el Gobierno de Perú sirvió de anfitrión al VII Seminario de Alimentación Escolar para América Latina y el Caribe, que incluyó una sesión de SABER-AE con la participación del Banco Mundial, el PMA, PCD y los gobiernos que implementaron la herramienta.

siendo elaborada con el apoyo del PMA. Las recomendaciones SABER-AE serán incorporadas al plan de implementación estratégico de la política y contribuirán a cimentar el PAE en Haití.

En términos generales, el diagnóstico SABER-AE demostró que las políticas y sistemas de AE en la mayoría de los países antes mencionados están muy bien institucionalizados, gozan de un fuerte apoyo de las comunidades y avanzan firmemente en términos de coordinación intersectorial y ajustes institucionales y financieros. No obstante, existen en los sistemas de alimentación escolar oportunidades para el mejoramiento en particular en las áreas de diseño e implementación de (SABER área 4), que incluye los sistemas de focalización y seguimiento y evaluación, las cadenas de suministro vinculadas a la agricultura local y los sistemas para la planificación de los menús escolares.



Ejercicio SABER en Guatemala, llevado a cabo en marzo 2015.

Haití: En agosto de 2015, el Ministerio de Educación y el PMA organizaron un Taller Nacional SABER-AE que congregó a todas las principales partes interesadas en alimentación escolar. En el caso de Haití, el taller tuvo como finalidad principal identificar las prioridades clave a incluir en la política nacional de alimentación escolar que está



La red regional de alimentación escolar del PMA discute acerca de SABER. Capacitación en Panamá, diciembre 2014.



Alianzas para Mejores Resultados

Los programas de alimentación escolar requieren contar con sólidas asociaciones a nivel político, estratégico y operativo. El PMA procura fortalecer los enfoques colaborativos para obtener los mejores resultados, de conformidad con su Estrategia Corporativa de Alianzas.

Las comunidades y los gobiernos son los socios clave del PMA en AE. Las comunidades incluyen a los padres de familia, niñas y niños, maestros, directores de escuela, agricultores, sociedad civil y líderes locales, los cuales participan activamente en el proceso de gestión de la AE. A nivel de la escuela, el socio principal es el Comité de Gestión de la Alimentación Escolar, lo que garantiza la auditoría social mediante retroalimentación.

El PMA trabaja con el ministerio líder en el tema de alimentación escolar (a menudo es el Ministerio de Educación), así como con otros ministerios clave como los de salud, desarrollo social, agricultura, economía y finanzas, entre otros. Los gobiernos sub-nacionales, incluyendo las municipalidades y las entidades locales de educación, también son socios clave. Otros aliados son las ONG, las iglesias,

institutos de investigación y universidades, los cuerpos legislativos, el sector privado y las asociaciones de agricultores.

El PMA coordina esfuerzos con otras agencias de la ONU, tales como FAO, UNICEF, UNESCO, PNUD y otras, y con instituciones como el Banco Mundial, PCD y el Instituto Internacional de Investigación sobre Políticas Alimentarias (IFPRI). El PMA colabora también con Tetrapak, la Fundación Global de Nutrición Infantil (GCNF por su siglas en inglés) y La-RAE, especialmente en torno a los seminarios regionales de AE.

Los donantes tradicionales y emergentes y los gobiernos anfitriones que actúan también como socios financieros son aliados esenciales para asegurar la continuidad de la labor del PMA en apoyo a los programas nacionales. Donantes privados, empresas e individuos también contribuyen grandemente al esfuerzo conjunto. Como organización financiada voluntariamente, el PMA se asocia en forma estratégica para maximizar los recursos, la eficiencia y la rentabilidad, con el fin de lograr tener un mayor impacto.

Centro de Excelencia contra el Hambre del PMA

El Centro de Excelencia contra el Hambre del PMA (CdE) es un foro global para el diálogo Sur-Sur y el aprendizaje sobre los programas de AE y seguridad alimentaria, basado en la exitosa experiencia de Brasil. Creado en 2011 para apoyar a los gobiernos de África, Asia y ALC en el desarrollo de soluciones sostenibles contra el hambre, el Centro es una asociación entre PMA y el Gobierno de Brasil.

El CdE funciona a través de misiones de estudio, asesoría de alto nivel en políticas, asistencia técnica y construcción de conocimiento, lo cual representa un complemento innovador a la labor del PMA en los países. En 2014 y 2015, el Centro participó en una reunión de intercambio sobre alimentación escolar con el Gobierno de Cuba; sirvió como anfitrión de una visita de estudio de parlamentarios de Bolivia (que aparecen a la derecha) en apoyo a la finalización de la Ley de Alimentación Escolar; y participó activamente en diálogos nacionales y regionales sobre AE, tales como el Foro Nacional de Alimentación Escolar en Honduras y los Seminarios Regionales de Alimentación Escolar en México y Perú.





Generar Evidencias


Para garantizar que las inversiones generen beneficios tangibles en las comunidades, es crucial que el PMA y sus aliados demuestren los resultados de la AE. Las evaluaciones externas y los estudios que apoya el PMA permiten una toma de decisiones informada y el mejoramiento de los programas. Las actividades regulares de seguimiento y evaluación son igualmente esenciales y uno de los campos de especialización y apoyo que brinda el PMA.


En la mayoría de los casos, los proyectos de AE en la región contribuyen al Objetivo Estratégico 4 del PMA: "Reducir la desnutrición y romper el ciclo intergeneracional del hambre", incluyendo la Meta 3: "reforzar la capacidad de gobiernos y comunidades para diseñar, gestionar y ampliar los programas nutricionales, y crear un entorno propicio que fomente la igualdad de género y reduzca la desnutrición."


Los objetivos del PMA están siempre alineados con las prioridades y políticas nacionales, así como con los Objetivos de Desarrollo Sostenible (ODS).

Los resultados de la AE que están mejor documentados son los relacionados con los indicadores de acceso a la educación: las tasas de matrícula, asistencia, retención, terminación de la escuela primaria y deserción. También son ampliamente conocidos los beneficios relacionados con los vínculos entre la salud y la nutrición, la asistencia regular y la capacidad de aprendizaje. Lo mismo se aplica a los efectos multiplicadores de la AE vinculada a la Agricultura Familiar.

A continuación, un resumen de los principales hallazgos de las evaluaciones más recientes.

 **Ecuador:** El PMA y el Instituto Nacional para la Evaluación de la Educación (INEVAL) llevaron a cabo una evaluación del impacto del modelo de AE implementado por el PMA y las contrapartes de gobierno. Se analizaron los beneficios de vincular la AE a la producción agrícola local mediante la introducción de alimentos frescos en los almuerzos escolares y de complementar el modelo con capacitación en nutrición para los estudiantes, maestros y padres. El programa reforzó la dieta de las niñas y niños mediante la provisión de frutas y vegetales en las comidas escolares. De acuerdo con la más reciente encuesta nutricional, en Ecuador la población consume, en promedio, menos de la mitad de las frutas y vegetales que recomiendan las normas de la Organización Mundial de la Salud (OMS). Los hallazgos indicaron que la diversidad de la dieta de los niños en edad escolar mejoró. Los niños y niñas incluidos en el programa obtuvieron puntajes por encima del promedio en los exámenes y se desempeñaron mejor. Un componente crucial del modelo fue la capacitación en nutrición. Los padres estuvieron más inclinados a preparar comidas más nutritivas y diversificadas en el hogar. El estudio evaluó la eficiencia de costos de los distintos modelos de AE, ayudando a los gobiernos locales a demostrar los resultados de sus inversiones. Los resultados positivos fueron corroborados a través de la evaluación de la Operación Prolongada de Socorro y Recuperación del PMA.

 **Honduras:** La evaluación de medio plazo del Programa País del PMA demostró que el programa de AE fortaleció las capacidades locales al mejorar el conocimiento sobre nutrición básica, promovió las asociaciones para la gestión de los alimentos y mejoró los procesos de rendición de cuentas. Tanto la participación de los dirigentes locales, como los esfuerzos de los gobiernos municipales, acrecentaron la movilización de recursos, la auditoría social y la transparencia. En muchas comunidades, la educación de las niñas y niños se volvió un tema prioritario. Los datos indicaron que se alcanzó la paridad de género en las escuelas primarias y que casi todos los escolares que apoyó el PMA recibieron tratamiento de desparasitación. Al participar en el proceso de gestión de la AE, las mujeres también se han empoderado.

 **Haití:** La evaluación del Proyecto de Desarrollo de AE del PMA resaltó logros tales como la focalización adecuada basada en indicadores de seguridad alimentaria y educación, la introducción de productos locales y una mayor capacidad de seguimiento y evaluación. Desde principios de 2015, las escuelas que reciben apoyo del PMA mostraron un incremento en la tasa de retención, del 75% al 95.5%. La evaluación indicó que hubo consenso unánime entre todas las partes interesadas en cuanto a que la comida escolar es un elemento clave para garantizar la retención, la asistencia regular y la concentración de los estudiantes, y que la misma constituye una importante contribución a la ingesta diaria de alimentos de los escolares. Las recomendaciones informaron los ajustes al programa que se harán para el periodo 2016-17. En Haití se reconoce ampliamente que el PAE representa una poderosa plataforma para reducir el hambre, atraer y mantener a las niñas y niños en la escuela, mejorar su capacidad de aprendizaje, y contribuir a un mayor alfabetismo, salud y desarrollo humano.



Mirando al Futuro

El compromiso que tiene el PMA en apoyar la alimentación escolar y la protección social en la región es incuestionable y continuará siendo una prioridad. El PMA seguirá apoyando a los gobiernos y contribuyendo al logro de los ODS.

A través de su labor en AE en la región, el PMA apuntará particularmente a poner fin al hambre y lograr la seguridad alimentaria (ODS 2), contribuyendo al mismo tiempo a poner fin a la pobreza (ODS 1), garantizar una educación inclusiva y de calidad (ODS 4), lograr la igualdad de género (ODS 5) y reducir las desigualdades (SDG 10), entre otros ODS.



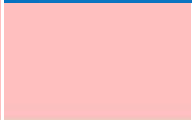

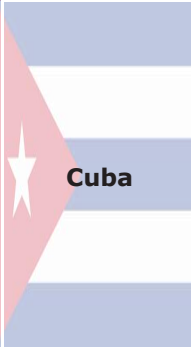



A pesar de que la asistencia directa del PMA a la AE disminuirá a medida que los gobiernos consoliden sus programas y encuentren opciones estables de financiamiento nacional, quedarán en pie los otros tipos de apoyo a las estrategias nacionales presentados en esta publicación. En especial, el PMA establecerá alianzas innovadoras para:

- Fortalecer el enfoque sensible a nutrición en los programas de AE de toda la región;
- Apoyar a los gobiernos para que avancen los modelos rentables de AE Vinculada a la Agricultura Familiar, prestándole especial atención a las mujeres agricultoras;
- Complementar los esfuerzos que realiza el sector de la educación para atraer a los niños que no asisten a la escuela, especialmente a las niñas, y brindar un entorno de calidad educativa que promueva el aprendizaje (ODS 4 y 5);
- Robustecer la integración de la AE en los sistemas más amplios de protección social a nivel nacional, en apoyo al ODS 1.3, y evaluar la capacidad de respuesta de la AE y de otras redes de seguridad social a las crisis;
- Generar evidencia sobre los beneficios de la AE como inversión en el desarrollo del capital humano y como herramienta para la seguridad alimentaria a largo plazo;
- Apoyar a los gobiernos en la evaluación de la sostenibilidad y calidad de sus programas nacionales y en la priorización - a nivel de políticas, sistemas y operaciones;
- Desarrollar estrategias claras y hojas de ruta para la transición en aquellos países en donde el PMA sigue teniendo un rol principal como implementador;
- “No dejar a nadie atrás” y asegurar que los esfuerzos de los Programas de AE beneficien mayormente a las comunidades más vulnerables, remotas, y poco atendidas, complementando otros programas de protección social inclusiva;
- Integrar el apoyo a la AE a los planes estratégicos de país del PMA (cuando sea relevante), y adaptar el rol del PMA en función del contexto, para progresar hacia soluciones nacionales al problema del hambre;
- Promover innovaciones en materia de AE para obtener mejores resultados, incluyendo la combinación de distintas modalidades monetarias y de alimentos, nuevos modelos para entornos urbanos y el uso de tecnologías para la gestión de datos, la planificación y el seguimiento de PAE a gran escala;
- Continuar facilitando el intercambio regional sobre el tema de la AE, actuar como intermediario del conocimiento y de las mejores prácticas de AE y fomentar la Cooperación Sur-Sur.

El rol del PMA en apoyo a la alimentación escolar continuará evolucionando en función de las necesidades de las niñas y niños y de los países.

Juntos podemos lograr el Hambre Cero para 2030.

Anexo: El Apoyo del PMA por País

 Bolivia	<p>En Bolivia, el PMA apoya alimentación escolar en tres departamentos vulnerables, en donde sirve a unos 32,000 escolares. El PMA complementa el programa municipal mediante la provisión de productos enriquecidos comprados localmente y de micronutrientes en polvo (MNP). Esto permite preparar un desayuno nutritivo, además del almuerzo, y el uso de productos frescos y secos por parte de la municipalidad. En 2008, el PMA contribuyó a la creación de la Mancomunidad para la Alimentación Escolar en Chuquisaca (MAECH), un ente legal que aglutina a 11 municipalidades para la gestión del programa. El PMA ha ido progresivamente reduciendo su apoyo directo a estas municipalidades, y la MAECH continúa trabajando eficientemente, representando un modelo sostenible vinculado al apoyo a los pequeños productores. El PMA brinda asistencia técnica y apoyo en políticas al PAE. Bolivia fue el primer país en la región en implementar SABER-AE. El programa nacional cubre a 1.9 millones de escolares, aproximadamente.</p>
 Colombia	<p>En Colombia, el PMA brinda un almuerzo escolar a unos 11,000 niñas y niños en instituciones educativas con modalidad de internado ubicadas en áreas de conflicto, como parte de su Operación Prolongada de Socorro y Recuperación. En 2016 se extenderá la cobertura a 20,000 escolares. El proyecto tiene un enfoque específico de protección, ya que procura reducir el riesgo de que los niños sean reclutados por los grupos armados. En el programa se están empleando modalidades innovadoras, a través de una tarjeta virtual vinculada a puntos de venta, en donde los Comités de Alimentación Escolar pueden escoger de una lista de 55 productos nutritivos. En 2015, el PMA y el Ministerio de Educación también firmaron un Memorando de Entendimiento que abarca un amplio programa de asistencia técnica y generación de evidencia para la toma de decisiones, en apoyo al PAE. Incorporando en este paquete un conjunto de actividades de educación en nutrición que promueve hábitos alimenticios saludables y una buena nutrición, se garantiza un fuerte enfoque sensible a la nutrición. El programa nacional atiende a unos 3.3 millones de niñas y niños.</p>
 Cuba	<p>Como parte de su nuevo Programa de País, el PMA apoya los programas de protección social del Gobierno, incluyendo PAE. El PMA trabaja con sus aliados para fortalecer la cadena de valor agrícola de frijol con el objetivo de estimular la producción local y fortalecer el vínculo entre los productores y el PAE. El PMA ofrece una ración que complementa la entregada por el Gobierno. El PMA apoya además la vigilancia de la situación alimentaria y nutricional de los escolares y promueve el uso de la información para la toma oportuna de decisiones a nivel local. De igual manera acompaña al Ministerio de Educación en el fortalecimiento de la educación alimentaria y nutricional tanto a nivel institucional como a nivel comunitario a través del Programa "Educa a tu Hijo". La Viceministra de Educación participó como oradora en el Seminario Regional de Alimentación Escolar. El PAE de Cuba atiende a cerca de 1 millón de niñas y niños.</p>
 República Dominicana	<p>El PMA ya no brinda asistencia directa de AE en la República Dominicana, pero ofrece apoyo al programa nacional cuando se le solicite, especialmente en nutrición. El PMA apoya al Ministerio de Educación mediante la evaluación de las raciones de AE y brindando recomendaciones para la incorporación de micronutrientes esenciales al menú, el mejoramiento de la sostenibilidad del programa en base a estándares de calidad, y el desarrollo de un protocolo de seguimiento y evaluación. El PAE de la República Dominicana atiende a unos 1.4 millones de escolares.</p>
 Ecuador	<p>Como parte de su Operación Prolongada de Socorro y Recuperación, el PMA está asociado con el Ministerio de Educación, los gobiernos locales, las escuelas, las comunidades y las asociaciones de agricultores para implementar un Programa de AE Vinculada a la Agricultura Familiar en las áreas fronterizas. El proyecto atiende a unos 15,000 niñas y niños, la mayoría de los cuales son de familias colombianas refugiadas. El modelo está basado en transferencias monetarias del PMA y del gobierno local, y la provisión de un almuerzo escolar nutritivo con menús diversificados. Los productos se compran localmente por grupos de pequeños productores, a menudo dirigidos por mujeres. El PMA y los ministerios de Educación y Salud están en conversaciones sobre las mejores prácticas del modelo que pudiesen ser compartidas y eventualmente replicadas en apoyo al programa más amplio, especialmente su componente de educación en nutrición. El PAE de Ecuador atiende a unos 1.8 millones de niños, aproximadamente.</p>
 El Salvador	<p>El PMA ya no brinda asistencia directa de AE en El Salvador. Tras una exitosa transición hacia la apropiación nacional en 2012, el PMA continúa brindando apoyo técnico al PAE, cuando se le solicita, en los temas de vínculos entre la iniciativa P4P y el programa nacional, alimentación escolar sensible a la nutrición y otros. El Ministerio de Educación es participante activo en el Seminario Regional de Alimentación Escolar y se beneficia de este intercambio de experiencias. El PAE de El Salvador atiende a unos 1.3 millones de niñas y niños.</p>

Fuente de beneficiarios del programa nacional de alimentación escolar: El Estado de la Alimentación Escolar a Nivel Mundial, PMA, 2013.

 <p>Guatemala</p>	<p>El PMA ya no tiene una operación de asistencia directa a la alimentación escolar en Guatemala, pero brinda asistencia técnica al Ministerio de Educación y al PAE. El PMA apoyó la elaboración de la Ley sobre Alimentación Escolar, lideró la revisión de los menús existentes y la elaboración de nuevos menús nacionales y regionales, realizó un análisis de costos y abogó por un incremento en la asignación para los Comités de Alimentación Escolar. También llevó a cabo consultas regionales sobre AE y SABER-AE y explora opciones para fortalecer los vínculos entre P4P y el PAE. El programa de Guatemala atiende a unos 3 millones de niñas y niños, aproximadamente.</p>
 <p>Haití</p>	<p>La alimentación escolar es el programa bandera del PMA en Haití. Representa la mayor red de seguridad social del país, sirviendo diariamente a cerca de 540,000 escolares. En el departamento de Nippes, el PMA está implementando un proyecto de AE Vinculada a la Agricultura Familiar con menús estacionales diversificados elaborados con productos suplidos enteramente por pequeños agricultores. En otras partes se está planeando introducir un complemento de vegetales frescos, así como micronutrientes en polvo. El PMA tiene una estrategia consolidada para el reforzamiento de las capacidades y está apoyando al Gobierno en el proceso de desarrollar su primera política de alimentación escolar para cimentar un PAE vinculado a la agricultura familiar para 2030. El PMA extiende el desarrollo de capacidades a la Unidad de Compras Locales del Ministerio de Agricultura.</p>
 <p>Honduras</p>	<p>En Honduras, el Gobierno le encomendó al PMA implementar su PAE para 1.3 millones de niñas y niños, desarrollar los sistemas y las capacidades locales, y sentar las bases para una transición completa. El Programa de País del PMA complementa el PAE, atendiendo a unos 115,000 niñas y niños en los departamentos más vulnerables. En abril de 2015, el PMA y el Gobierno organizaron un Foro de Alimentación Escolar y llevaron a cabo un ejercicio SABER-AE. Además de los vínculos con la iniciativa P4P, la más reciente innovación en el programa es la introducción de alimentos frescos (huevos, vegetales y frutas) provistos por asociaciones de pequeños agricultores. Es la primera vez que el PMA implementa esta actividad en gran escala como parte de un programa gubernamental, y representa un ejemplo para que otros países en la región se animen a utilizar un modelo de vinculación a la agricultura familiar.</p>
 <p>Nicaragua</p>	<p>Bajo su Programa de País, el PMA complementa el PAE que gestiona el Ministerio de Educación, y atiende a cerca de 162,000 escolares en 12 municipalidades vulnerables. La merienda de media mañana que brinda el PMA se complementa con contribuciones de las comunidades y se adquiere localmente, en la medida de lo posible, gracias a los vínculos con la iniciativa P4P. La labor del PMA se centra en empoderar a los Comités de Alimentación Escolar al nivel comunitario y en acompañar a las instituciones nacionales en temas de logística, seguimiento y evaluación. Con un objetivo pedagógico, los huertos escolares también son un importante componente del programa. El PMA también brinda asistencia técnica al PAE en materia de cadena de abastecimiento y en gestión, habiendo sido un socio de larga data del Gobierno en la introducción y expansión del PAE. Dicho programa es la mayor red de seguridad social del país, y está siendo utilizada por el Gobierno para apoyar a las personas afectadas por la sequía con comidas adicionales en las escuelas. El PAE de Nicaragua atiende a unos 970,000 niñas y niños.</p>
 <p>Panamá</p>	<p>El PMA no brinda asistencia directa en Panamá, pero apoya técnicamente al PAE cuando se le solicita mediante estudios de nutrición, entre otros. En 2015, el PMA apoyó al PAE mediante la realización de una evaluación de la cadena de abastecimiento en áreas indígenas remotas. La evaluación tuvo como resultado ajustes al programa para servir mejor a las comunidades vulnerables. Fue una primera experiencia piloto de la herramienta en la región. El PAE de Panamá atiende a unos 480,000 escolares.</p>
 <p>Paraguay</p>	<p>La presencia del PMA en Paraguay se proyecta a través de una oficina satélite manejada por la Oficina de País del PMA en Bolivia. Aunque no brinda asistencia directa en materia de AE en el país, el PMA apoya al Ministerio de Educación en su programa nacional y fomenta la participación del Gobierno en los eventos regionales sobre AE para el intercambio de ideas y el mejoramiento del programa nacional.</p>
 <p>Perú</p>	<p>En Perú, el PMA no tiene operaciones directas de alimentación escolar, pero provee asistencia técnica por solicitud al programa nacional <i>Qali Warma</i>, que gestiona el Ministerio de Desarrollo e Inclusión Social (MIDIS). Este apoyo contribuyó a realizar mejoras en el proceso descentralizado de adquisiciones y en el contenido de micronutrientes de las comidas escolares. El PMA está planeando apoyar al programa Qali Warma con un análisis de costo-beneficio, entre otros estudios. En 2015, el PMA y MIDIS realizaron un ejercicio SABER-AE y organizaron el VII Seminario de Alimentación Escolar para ALC.</p>



Todos los derechos reservados. Se autoriza la reproducción y divulgación del material de esta publicación para fines educativos o no comerciales sin la autorización escrita previa del tenedor del derecho de autor, siempre y cuando se acredite plenamente la fuente.

© Programa Mundial de Alimentos 2016

Créditos

Portada: PMA/Ecuador/Deborah Hines; Contenidos: PMA/Haití/Alejandro Lopez-Chicheri; Introducción: PMA/Colombia/Zaida Márquez; Pág. 5: PMA/Guatemala/Francisco Fion; Pág. 7: PMA/Guatemala/Maxime Bessieres; Pág. 8: PMA/Honduras/Mark Goldfield; Pág. 8: PMA/Ecuador/Massimo Mariotti; Pág. 10: PMA/Honduras/Mark Goldfield; Pág. 11: PMA/Bolivia/Ximena Loza; Pág. 12: MIDIS/Perú; Pág. 13: PMA/Guatemala/Maxime Bessieres; Pág. 15: PMA/Bolivia, PMA/Guatemala, PMA/Panamá; Pág. 16: PMA/Honduras/Juan Montes; Pág. 16: PMA/Brasil Isidora Ferreira; Pág. 17: PMA/Haití/Alejandro Lopez-Chicheri; Pág. 18: PMA/Bolivia/Marina García Real; portada interna trasera: PMA/El Salvador/Tania Morano; portada trasera: PMA/Haití/Olivier Flament.



Para más información contacte:

Programa Mundial de Alimentos
Oficina Regional para América Latina y el Caribe
Tel: (507) 317 3900