

# bulletin



## Таджикистан Система Мониторинга Продовольственной Безопасности

### Обзор продовольственной безопасности населения в период с ноября 2010г. по апрель 2011г.

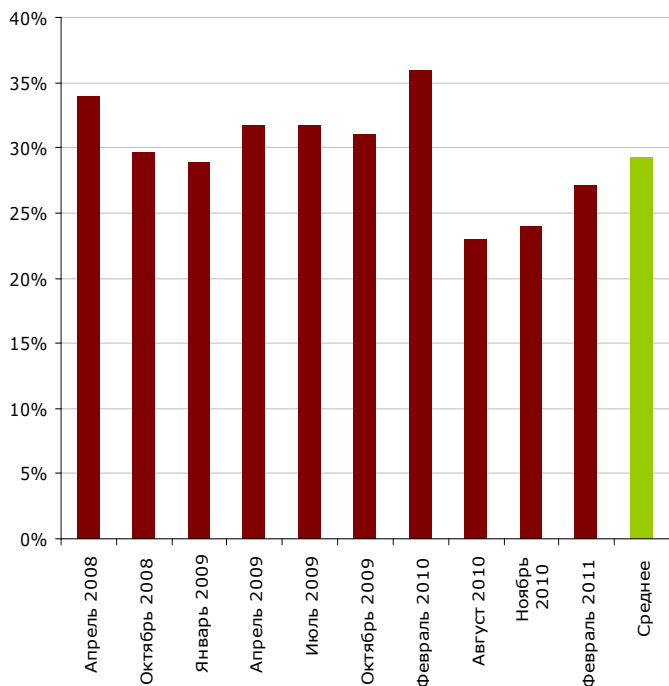
- Общая ситуация с продовольственной безопасностью схожа с той, что наблюдалась три месяца назад, с 28% опрошенных семей, которые являются продовольственно необеспеченными. Особенно в критическом положении находятся домохозяйства, которые не занимаются выращиванием сельскохозяйственных культур и проживают в отдаленных районах Раштской и Зарафшанской долин.
- Новый кризис цен на основные продукты питания представляет главную угрозу для продовольственной безопасности населения. Стоимость минимальной продовольственной корзины достигла своей наивысшей точки и составляет 130 сомони/ 28 долларов на человека в

месяц по сравнению со 110 сомони/24 доллара три месяца назад.

- Высокие цены на топливо еще больше, чем ожидалось, взвинтили цены на продовольственные и непродовольственные товары, что привело к повышению уровню бедности и продовольственной необеспеченности населения.

- Острое недоедание может подняться до тревожного уровня, так как высокие цены подрывают разнообразие рациона и частоту приема пищи. Если помощь не будет оказана, никаких признаков улучшения на кратко- и среднесрочный период не наблюдается.

Процентное соотношение продовольственно необеспеченных домохозяйств в сельских районах Таджикистана



### Перспективы на предстоящие месяцы (апрель-июль 2011г.)

В целом, улучшения ситуации с продовольственной безопасностью не ожидается вплоть до получения следующего урожая пшеницы и картофеля во второй половине года. В предстоящие месяцы необходимо провести тщательный мониторинг ситуации с питанием, так как имеются данные о довольно низком уровне потребления продуктов питания по сравнению с обычным, а уровень недоедания традиционно отмечается как самый высокий, в так называемые скудные или «раннеурожайные» месяцы (с апреля по август). Продовольственная безопасность в стране во время «скудного сезона» будет зависеть, главным образом, от четырех факторов:

**1.** Цены на топливо и продукты питания будут продолжать расти. Маловероятно, что ситуация в предстоящие месяцы изменится, так как цены традиционно повышаются в «скудное время», особенно цены на топливо, которое необходимо во время уборки урожая. Влияние высоких цен на продовольственную безопасность домохозяйств в это время не подчеркивается в достаточной мере. ВПП, МВФ, ФАО и Всемирный Банк не прогнозируют какого-либо снижения цен в ближайшие месяцы.

**2.** Денежные переводы будут определяющим фактором для домохозяйств и должны тщательно отслеживаться. Без получения денежных переводов семьи будут продолжать продавать имущество или сокращать основные расходы, например, на здравоохранение.

**3.** Урожай пшеницы: урожаи этой культуры будут основными в Таджикистане, Казахстане и Российской Федерации в следующих месяцах. По прогнозам, производство пшеницы в Казахстане будет на хорошем уровне (14.5 тысяч кг против 9.7 тысяч в прошлом году), что поможет сдержать повышение цен в Таджикистане. Результаты оценки урожая зерна в Таджикистане будут опубликованы.

**4.** Частота и интенсивность стихийных бедствий во время «сезона стихийных бедствий». По данным REACT и Правительства, риск возникновения наводнений находится на низком и среднем уровнях более или менее во всех речных бассейнах. Нашествие саранчи может стать более серьезной проблемой для населения Хатлонской области.

Таблица наиболее продовольственно необеспеченных зон (ноябрь 2010 – апрель 2011)

Зона и районы	Уровень продовольственной необеспеченности *		Основные потрясения (удары) и факторы	Постоянные факторы продовольственной безопасности – по всем зонам
	Данный раунд	Прошлый год		
Зона 17 – Джиргиталь, Таджикабад, Рашт	76%	51%	<ul style="list-style-type: none"> <li>80% говорят, что экономическая ситуация гораздо хуже, чем в прошлом году</li> <li>49% респондентов сообщают о потере своих продовольственных запасов и сбережений</li> <li>40% не могут отправлять мигрантов в Россию из-за цен на билеты и высоких налогов</li> <li>Самое низкое разнообразие рациона в стране, дети до 5 лет едят только 2 раза в день. Высокий индекс стратегии выживания (ИСВ)</li> <li>Основной источник жизнеобеспечения: сельское хозяйство, но меньший уровень владения домашним скотом, чем в прошлом году</li> </ul>	<p><b>Наличие продуктов питания</b></p> <ul style="list-style-type: none"> <li>- Суровые погодные условия (засуха)</li> <li>- Плохой доступ к ирригационной воде</li> <li>- Снижение урожая по сравнению с прошлым годом</li> <li>- Недостаток семян</li> <li>- Отсутствие капитала и доступа к кредитам</li> </ul> <p><b>Доступ к продуктам питания</b></p> <ul style="list-style-type: none"> <li>- Высокие цены на продукты питания</li> <li>- Отсутствие постоянной работы</li> <li>- Высокая зависимость от рынка для покупки продуктов питания</li> <li>- Высокий уровень семей, имеющих долги</li> </ul> <p><b>Использование продуктов питания</b></p> <ul style="list-style-type: none"> <li>- Плохой доступ к питьевой воде</li> <li>- Увеличение процента семей, сообщивших о проблемах со здоровьем в зимнее время</li> <li>- Несоответствующий доступ к здравоохранению</li> <li>- Сокращение расходов на здравоохранение и медикаменты</li> <li>- Неудовлетворительное разнообразие рациона</li> <li>- Неудовлетворительные знания по вскармливанию и уходу</li> </ul> <p><b>Другие</b></p> <ul style="list-style-type: none"> <li>- Низкий уровень образования у главы семьи</li> </ul>
Zone 11 - K. Mastchoh, Aini, South Pendjakent	46%	3%	<ul style="list-style-type: none"> <li>40% опрошенных с недостаточным уровнем потребления продуктов питания</li> <li>Для взрослых и детей до 5 лет – прием пищи менее 2 раз в день</li> <li>63% домохозяйств не имеют запасов продовольствия или не владеют домашним скотом (40%)</li> <li>89% приобрели новые долги за последние три месяца (самый высокий ИСВ)</li> <li>Основной источник жизнеобеспечения: денежные переводы, получаемые семьями (46%)</li> </ul>	
Zone 5 - Khuroson, Yovon, Jomi	46%	68%	<ul style="list-style-type: none"> <li>25% говорят, что экономическая ситуация гораздо хуже, чем в прошлом году</li> <li>48% говорят, что часто не удовлетворяют свои продовольственные потребности</li> <li>54% не справились от основных потрясений</li> </ul>	
Zone 13 – Nurobod, Tavildara	37%	15%	<ul style="list-style-type: none"> <li>71% сообщают о невозможности отправлять мигрантов в последние три месяца</li> <li>14% говорят о неудовлетворительном потреблении продуктов питания и приеме пищи менее двух раз в день (взрослые)</li> <li>63% говорят, что часто не удовлетворяют свои продовольственные потребности</li> <li>29% не имеют домашних животных (увеличение по сравнению с прошлым годом)</li> <li>81% бюджета семей тратится на приобретение продуктов питания</li> </ul>	
Zone 2 – Mastchoh	34%	20%	<ul style="list-style-type: none"> <li>Для взрослых и детей до 5 лет – прием пищи менее 2 раз в день</li> <li>46% говорят, что часто не удовлетворяют свои продовольственные потребности</li> <li>60% не справились от основных потрясений</li> <li>69% бюджета семей тратится на приобретение продуктов питания</li> </ul>	
Zone 9 – Temurmalik	32%	45%	<ul style="list-style-type: none"> <li>Высокий уровень заболеваний среди домашних животных</li> <li>51% домохозяйств не имеют запасов продовольствия</li> <li>Основной источник доходов: пенсии и государственная зарплата</li> <li>Очень высокий уровень зависимости от рынка для покупки продуктов питания</li> <li>79% бюджета семей тратится на приобретение продуктов питания</li> </ul>	
Zone 15 – Fayzobod, Vahdat, Varzob	32%	57%	<ul style="list-style-type: none"> <li>62% имеют сниженный доступ к кредитам по сравнению с прошлым годом</li> <li>25% говорят, что экономическая ситуация гораздо хуже, чем в прошлом году</li> <li>46% говорят, что часто не удовлетворяют свои продовольственные потребности, что ведет 100% приобретения долгов</li> <li>69% домохозяйств не имеют запасов продовольствия</li> </ul>	
Zone 1 – Qumsangir	31%	22%	<ul style="list-style-type: none"> <li>1/3 сообщают о случаях заболевания/ несчастных случаях/смерти работающего члена семьи</li> <li>14% говорят о неудовлетворительном потреблении продуктов питания и 20% имеют плохой доступ к продуктам питания</li> <li>54% приобрели новые долги за последние три месяца</li> <li>Основной источник жизнеобеспечения: сельское хозяйство и денежные переводы</li> <li>80% не справились от основных потрясений в последние три месяца</li> </ul>	

\* Уровень продовольственной необеспеченности вычисляется путем перекрестного табулирования источников дохода и потребления продуктов питания в семье и объединения крайнего и умеренного показателей продовольственной необеспеченности. Вся методология доступна на сайте – [http://untj.org/files/library/Emergency\\_Food\\_Security\\_Assessment\\_in\\_Rural\\_Areas\\_of\\_Tajikistan\\_2008.pdf](http://untj.org/files/library/Emergency_Food_Security_Assessment_in_Rural_Areas_of_Tajikistan_2008.pdf), p.23. Уровни, представленные в этом документе касаются только опрошенного населения. Результаты верны для 665 домохозяйств, опрошенных в феврале 2011 года.

## Контекст

Таджикистан сталкивается с подобной ситуацией, как и в 2008 году, когда отмечаются высокие цены на продукты питания и энергетический кризис (высокие цены на топливо и газ, низкий уровень производства электроэнергии, начавшийся весной).

Последний бюллетень, выпущенный в ноябре месяце, называл повышение цен на продукты питания и топливо основной угрозой для продовольственной безопасности страны. С тех пор ситуация ухудшилась и цены достигли более высокого уровня, чем во время пика кризиса 2008 года. ВПП совместно с FEWS Net провели изучение рынка, чтобы лучше понять, как функционирует рынок, и найти причины и пути решения проблем, возникших в условиях нового кризиса.\*

Ситуация с производством электроэнергии, которая не вызвала беспокойство во время сбора данных, теперь стала серьезным препятствием для жизнеобеспечения и ведения бизнеса в сельских и городских районах.\*2 Министерство сельского хозяйства проводит оценку предстоящего урожая пшеницы, но предварительные результаты по нескольким районам показывают значительные потери урожая из-за отсутствия дождей в осенний период, морозов и заболеваний (особенно деревьев). Согласно рекомендациям Министерства сельского хозяйства, хлопчатник, который скоро будет засеиваться на больших, чем в предыдущие годы, площадях, возможно, будет конкурировать с пшеницей и другими продовольственными культурами за орошаемые земли, что может вызвать опасения за низкий урожай пшеницы.

Закон о продовольственной безопасности был одобрен Парламентом в конце декабря 2010 года. В нем предусматривается создание Совета по продовольственной безопасности. ВПП и члены Совета по координированию развития оказывают содействие Правительству по улучшению согласованности и стратегизации мероприятий (вмешательства) по продовольственной безопасности в стране согласно этому закону.

## Потрясения†

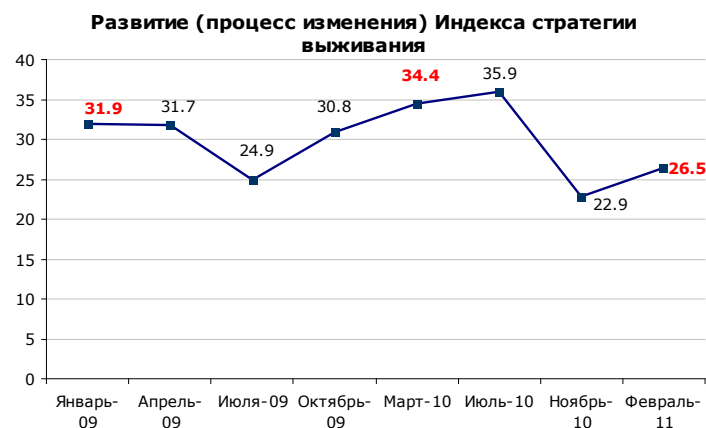
Если в прошлом году высокие цены на продукты питания представляли собой главное потрясение

\* См. Отчет ВПП об изучении рынка в Таджикистане – апрель 2011 г.

† См. Отчет о мониторинге и предупреждении рисков по Таджикистану – февраль 2011 г. и Специальный отчет ПРООН/DRMP о низком уровне воды в водохранилище Нурекской ГЭС и весенняя нормированная подача электроэнергии в Таджикистане – март 2011 год.

(удар) для 34% домохозяйств, то в этом раунде инфляцию, как основную проблему, называют уже 63%. По сравнению с ноябрем 2010 года – это на 13% больше. Результаты показывают увеличение числа случаев серьезных заболеваний или несчастных случаев среди работающих членов семьи (8%) по сравнению с прошлым годом и предыдущим раундом, но это не является необычным в зимнее время года. Более необычным является количество семей, которые сообщили о трудностях с отправкой мигрантов в Россию (11%) за последние три месяца. Подобное не наблюдалось со времени финансового кризиса и может серьезно повлиять на возможность населения иметь доступ к продовольствию в предстоящие месяцы, особенно в зонах 2 (Мастчох), 5 (Хуросон), 6 (Ванч), 11 (Айни), 12 (Исфара), 13 (Нурабад), 14 (Турсунзаде) и 15 (Файзабад). Не ясно, насколько это связано с повышением цен на топливо и продукты питания, но беседы с людьми показывают, что цены на билеты в Россию и отсутствие доступа к получению кредитов у родственников или банков являются основными причинами такого нового развития ситуации. Также чаще упоминались суровые погодные условия, в частности, отсутствие осадков осенью и в начале зимы, что отмечалось в большинстве районов страны. Постоянные (хронические) потрясения, такие как отсутствие доступа к питьевой и ирригационной воде и нехватка рабочих мест были среди основных забот опрошенных семей. Влияние недостатка питьевой и ирригационной воды на продовольственную безопасность в стране не очень хорошо изучено и трудно поддается оценке, поэтому в этой области необходимо проведение дополнительных исследований.

## Стратегии выживания‡



Если показатель низкий, значит, домохозяйства использовали стратегию выживания, которая наносила меньший вред потреблению ими продуктов питания. Для сравнения, зимние периоды отмечены красным цветом.

‡ Индекс стратегии выживания принимает во внимание частоту использования наиболее вредных механизмов выживания, таких как не принятие пищи в течение всего дня или сокращение потребления пищи взрослыми в пользу детей.



По сравнению с тем же периодом прошлого года, Индекс стратегии выживания (ИСВ) улучшился: семьи реже используют вредные стратегии выживания, но ИСВ ухудшился со времени проведения последнего раунда. Высокие цены на продукты питания заставили половину домохозяйств перейти на менее предпочтительные и менее дорогие продукты. Меньше семей покупают продукты в кредит, чем отмечалось в последнем раунде, потому что имеются свидетельства того, что они не могут брать больше кредитов и что владельцы магазинов ограничили число клиентов, которым дают ссуды (отпускают продукты в долг). Семьи, как правило, полагаются на альтернативное/дополнительно трудоустройство (заработок), когда сталкиваются с трудными ситуациями, но такая стратегия не является успешной в зимнее время, так как спрос на непостоянную работу со стороны нанимателей снижается.

В наиболее продовольственно необеспеченных районах семьи ограничивают свое потребление продуктов питания, иногда за счет взрослых, чтобы дети могли получать достаточное количество еды, а сами употребляют в пищу семенной фонд. Например, 37% домохозяйств, опрошенных в Айнинском районе, заявили, что обходятся весь день без еды, по крайней мере, шесть раз в месяц. Также, в том же районе, 66% семей сократили количество приемов пищи в день за последние три месяца. И наконец, в Джиргитале и Тавильдаре, 100% домохозяйств сообщают о том, что употребляют в пищу семенной фонд, тем самым в дальнейшем подвергая риску свой будущий урожай картофеля. Такой механизм выживания регистрируется в Раштской долине с октября 2008 года.

### Миграция и денежные переводы

АКак упоминалось ранее, увеличивающееся число семей, опрошенных в ходе данного раунда, сообщили о том, что не имеют возможности отправлять мигрантов в Россию. Такая ситуация регистрируется впервые со времени финансового кризиса 2009-2010 годов. Необходимо провести более тщательную оценку для понимания значения и последствий этих результатов. Между тем, 31% опрошенных домохозяйств продолжают регулярно получать денежные переводы. Подтверждая высокий уровень денежных переводов, зарегистрированный Национальным Банком Таджикистана и МВФ в 2010 году, денежные переводы являются основным источником доходов для более 25% семей и основным вторым источником дохода для 32% опрошенных семей. Денежные переводы также остаются основой для продовольственной безопасности семей, которые их получают; 67% используют полученные

деньги, прежде всего, на приобретение продуктов питания. Это подтверждает данные, полученные в ходе последнего раунда (63%) и то, что денежные переводы играют существенную роль в создании запасов до и во время зимнего периода, особенно, когда продукты становятся более дорогими. Это также показывает, что в зимние месяцы приоритет отдается именно приобретению продуктов питания, так как мало домохозяйств сообщают о том, что используют их на здравоохранение и строительство, как они делали в ноябре 2010 года.

### Сельское хозяйство, владение домашними животными и условия

Результаты постоянной оценки урожая, проводимой Министерством сельского хозяйства при поддержке ФАО и других международных организаций, будут существенны для понимания последствий осенней засухи на зимний урожай пшеницы. Предварительные результаты показывают, что до 50% урожая было потеряно в некоторых регионах страны (Раштская долина и другие горные районы), но они не являются основными по производству пшеницы.

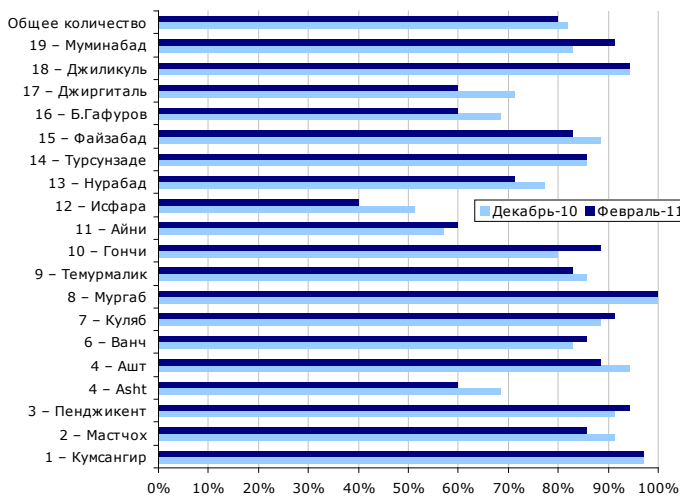
При высоких прошлогодних ценах на хлопок и рекомендациях Министерства сельского хозяйства, площади, выделенные под посев хлопчатника, увеличились за прошлый год за счет орошаемых земель, предназначенных для посева пшеницы и других продовольственных культур, во время проведения предыдущей посевной кампании.

Домохозяйства, имеющие фруктовые сады, подтвердили информацию, полученную от основных информантов о том, что болезни растений в Согдийской области и долине уже оказывают негативное воздействие на будущий урожай. Для более тщательной оценки реального воздействия на продукцию необходимо иметь больше информации. Другие результаты схожи с результатами прошлого раунда: основными ограничивающими условиями в сельскохозяйственном секторе являются отсутствие доступа к земельным угодьям, недостаток ирригационной воды и качественных семян и саженцев.

В целом, уровень владения домашними животными остается схожим с данными последнего раунда и прошлого года: 80% семей имеют в хозяйстве сельскохозяйственных животных. Основным различием является то, что домохозяйства в наиболее продовольственно необеспеченных районах сообщают, что владеют меньшим количеством домашних животных по сравнению с прошлым раундом, что, возможно, подтверждает значительный уровень продажи домашнего

скота, чтобы справиться с тяжелым положением. Цены на мясо и живой скот (крупный рогатый скот, птица, козы, овцы) были выше среднего, поэтому люди могли использовать эти деньги на покупку основных продуктов питания. Предыдущий анализ показал значение владения домашними животными, чтобы оставаться продовольственно обеспеченными. Состояние пастбищ в стране еще не оценивалось, но отсутствие дождей может означать, что доступность кормов будет снижена, а цены на них будут выше в предстоящие месяцы, чем в прошлом году. Потери среди домашнего скота, в основном из-за сезонных болезней, были зарегистрированы в зоне 8 (Мургаб – 34% владельцев домашних животных заявили о потере животных за последние три месяца), зона 13 (Нурабад – 54%), зона 17 (Джиргиталь – 51%) и зона 19 (Муминабад – 34%).

**Процент домохозяйств, владеющих домашними животными (сравнение между декабрем 2010 года и февралем 2011 года)**



### Доходы и расходы

По сравнению с данными, полученными до наступления зимнего периода, опрошенные домохозяйства тратят большую часть своих доходов на продукты питания (64% против 58%), что считается обычным для данного сезона (65% в январе 2009 года и 63% в апреле 2010 года). Можно ожидать, что с повышением цен на продукты питания, увеличатся и расходы на них. Это верно только для тех семей, которые уже использовали свои исходные стратегии выживания и сокращают расходы на другие статьи (здоровье, покупка одежды). Кроме того, населению также пришлось столкнуться с увеличением цен на топливо, которое довела основные расходы до более высокого уровня. Как уже говорилось выше, семьи также используют менее предпочтительные и менее дорогие продукты питания, стараясь удерживать расходы на продовольствие на приемлемом уровне. Тем

не менее, половина опрошенных домохозяйств сообщают, что их расходы являются необычными для этого времени года. Расходы на продукты питания достигли высоких пропорций в нескольких зонах:

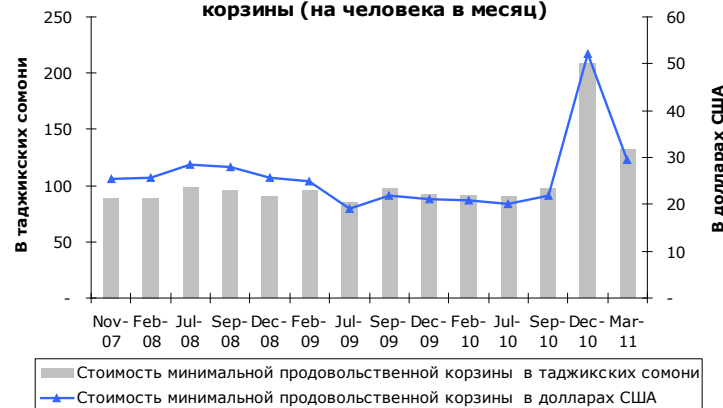
**Расходы на продукты питания от общей суммы бюджета семьи**

Зона	Процент
2 - Мастчоҳ	69.6%
8 - Мургаб	71.5%
9 - Темурмалик	78.8%
12 - Исфара	73.2%
13 - Нурабад	81.3%
14 - Турсунзаде	69.5%
16 - Б.Гафуров	63.6%
19 - Муминабад	74.3%
В общем, по выборке	63.7%

Как упоминалось выше, денежные переводы считаются основным источником дохода в этом раунде, как и в предыдущем. Этот дополнительный приток денег помог смягчить последствия высоких цен на продукты питания.

Значение ежедневного наемного труда заметно снижается в это время года, так как члены семей хотя и могут найти непостоянную работу, но за очень низкое жалованье (5-10 сомони или 1-2 доллара в день). Вместо этого, доходы идут от продажи сельхозпродукции и домашнего скота (20% домохозяйств), государственной зарплаты (13%) и пенсий (11%). Последние общепризнанно являются вторым основным важным источником дохода для одной трети сельских жителей. Как было установлено в прошлом раунде, семьи, чье жизнеобеспечение зависит, главным образом, от государства или непостоянной работы, с трудом могут позволить себе покупать даже те продукты, которые составляют минимальную продовольственную корзину. В ноябре стоимость минимальной продовольственной корзины по оценкам ВПП составляла 110 сомони (24,5 доллара), через три месяца ее стоимость возросла до 130 сомони (29,5 доллара) на человека в месяц.

**Стоимость минимальной продовольственной корзины (на человека в месяц)**



Это означает, что когда запасы у людей

иссякнут, основные продукты питания будут непозволительными для многих семей из-за цен на них (см. информацию о ценах на продукты питания в Отчете ВПП/FEWS Net по изучению рынка в Таджикистане за апрель 2011 года). Глядя на разницу между доходом, основными расходами и стоимостью продовольственной корзины, видно, что домохозяйства лишь двух зон могут удовлетворять свои потребности в соответствующих продуктах питания. В среднем, семьи испытывают недостаток в 40 сомони (8,8 доллара) ежемесячно, чтобы позволить себе минимальную продовольственную корзину (не включая сюда продукты питания, приобретенные за счет собственного производства, кредитов или подарков, так как в это время года 90% продовольствия покупается на рынке). Эта оценка дает хорошее представление о том, что сельское население сталкивается с недостатком доступа к продуктам питания.

Зона - Район	Дефицит продовольственной корзины
1 - Кумсангир	- 21.36
2 - Мастчох	- 47.09
3 - Пенджикент	- 74.80
4 - Ашт	- 48.05
5 - Хуросон	- 71.69
6 - Ванч	18.30
7 - Куляб	- 42.19
8 - Мургаб	- 22.18
9 - Темурмалик	- 69.51
10 - Гончи	- 56.88
11 - Айни	- 47.68
12 - Исфара	- 42.81
13 - Нурабад	- 63.47
14 - Турсунзаде	0.61
15 - Файзабад	- 29.50
16 - Б.Гафуров	- 55.55
17 - Джиргиталь	- 23.15
18 - Джиликуль	- 31.18
19 - Муминабад	- 15.29
<b>Общее количество</b>	<b>- 39.13</b>

Долги, зафиксированные в этом раунде, больше по своему размеру, чем в прошлом году, так как 51% домохозяйств, имеющих долги, заняли более 500 сомони (111 долларов). Большая часть ссуд по-прежнему поступает от родственников и друзей (55%), на втором месте – банки (31%). Эти данные очень похожи на данные прошлого раунда. Деньги, которые берутся в долг у

родственников, как правило, даются без каких-либо условий (процентов).

### Источники продовольствия, продовольственные запасы и рынки



Текущий кризис цен на продукты питания начался до зимнего периода, когда мигранты стали возвращаться обратно с довольно хорошими денежными переводами. Это позволило семьям соответственно спланировать свои запасы и запасти больше продуктов этой зимой, чем в прошлом году. Это объясняет, почему 84% домохозяйств сообщают, что в феврале имели продовольственные запасы. Тем не менее, фактическое количество запасов продуктов ниже, чем зимой прошлого года. Во время опроса сообщалось, что запасов пшеницы хватит еще на три недели (4,5 недель в прошлом году), и меньше семей запаслись растительным маслом в этом году (65% против 75%). Запасы продовольствия для домохозяйств, живущих в зоне 9 (Темурмалик – 51% опрошенных вообще не имели запасов продуктов), зоне 11 (Айни – 37%) и зоне 15 (Файзабад – 31%) особенно низкие.

В апреле 2010 года, 80% домохозяйств сообщали о том, что не имеют достаточных запасов на весну. В этом году, 82% семей не смогут иметь запасов, которых было бы достаточно на предстоящие месяцы. В десяти районах более 90% опрошенных семей сообщили о том, что не имеют достаточных запасов на весну (в прошлом году в такой ситуации были лишь 8 районов). Так как три четверти запасов закупаются на

рынке, отсутствие доходов было основной причиной недостаточных запасов, только 6% домохозяйств винили в этом свои плохой урожай. 61% домохозяйств в зоне 13 (Нурабад) связывали недостаток (отсутствие) запасов с отсутствием мест для хранения. Если в прошлом раунде семьи покупали более двух трети своих продуктов питания на рынке и 20% получали их от своего собственного производства, то в этом раунде зимний период заставил людей больше полагаться (зависеть) от рынка, так как собственное производство сократилось.

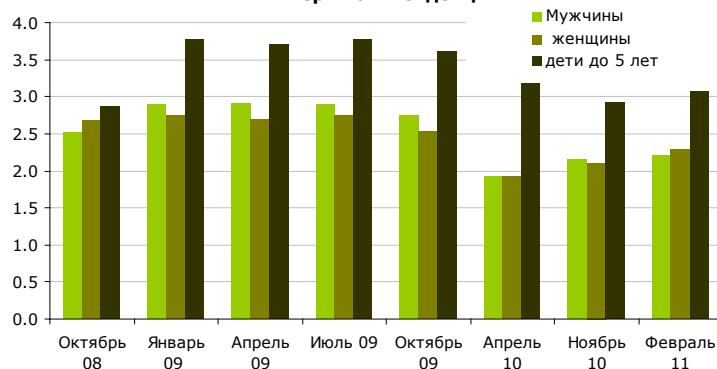
### Потребление продуктов питания

В это время года потребление продуктов питания, как правило, ухудшается, так как семьи имеют меньший доступ к своему собственному производству, уменьшается разнообразие и наличие таких продуктов, как фрукты и овощи, начинают уменьшаться запасы продовольствия. Данный раунд подтверждает эту тенденцию в большинстве районов, так как разнообразие рациона у большинства семей ниже, чем в прошлом раунде и схоже с прошлым годом.

Группа разнообразия рациона	Ноябрь 2010	Февраль 2011
Злаки и корнеплоды	7	7
Бобы, чечевица, горох, орехи	1.8	1.6
Овощи	4.2	3.6
Фрукты	2.2	1
Мясные продукты	2.4	2.4
Молочные продукты	3.2	3.3
Сахар, мед, варенье, конфеты	5.9	6.1
Растительное масло, жиры	6.4	6.4
Приправы	2.8	2.3

Однако разнообразие рациона является лишь одним показателем. Количество приемов пищи, съедаемой в день, сократилось по сравнению с прошлым годом, особенно у детей до пяти лет. В зоне 2 (Мастчох) дети такого возраста получали еду лишь 1,5 раза в день, а взрослые и того меньше; выяснилось, что 48% респондентов кормили своих детей только один раз за день до интервью! В Раштской долине результаты показывают значительное снижение в количестве приемов пищи со времени проведения последнего раунда; дети едят, в лучшем случае, два раза в день. Похожая ситуация наблюдается в зоне 5 (Хуросон) и зоне 11 (Айни). Всего 6% от всех опрошенных домохозяйств сообщают, что у них никогда не возникало проблем с удовлетворением своих продовольственных потребностей в последние три месяца.

Количество съедаемых порций, за день до проведения интервью - тенденции



### Причины продовольственной небезопасности<sup>5</sup> домохозяйств за последние три месяца С

#### Денежные переводы

Получение денежных переводов имеет значение для продовольственной безопасности, особенно если денежные переводы представлены значительной суммой (или являются единственным источником дохода). Денежные переводы - это также просто дополнение к доходу у более богатых и более продовольственно обеспеченных людей.

#### Продовольственная безопасность в кредит

Интересно, что продовольственно обеспеченные семьи имеют больше долгов, чем продовольственно небезопасные. Это показывает, что статус продовольственной безопасности для многих домохозяйств в сельской местности в большой степени связан с механизмами выживания и, особенно, с доступом к кредитам. Продовольственно обеспеченные семьи по определению богаче и могут позволить себе брать большие ссуды. Продовольственно небезопасные семьи приобрели больше новых долгов в последние три месяца. Причины для занимания денег также различны, как и источник кредитования.

Крайне продовольственно небезопасные домохозяйства имеют как неудовлетворительный финансовый доступ к продуктам питания, так и недостаточный уровень потребления пищи, в то время как умеренно продовольственно небезопасные семьи имеют либо неудовлетворительный доступ, либо недостаточное потребление.

#### Количество доход

§ Крайняя продовольственная небезопасность – это комбинация недостаточного (неудовлетворительного) потребления пищи и недостаточный (неудовлетворительный) доступ к продуктам питания. Вся методология доступна на сайте – [http://untj.org/files/library/Emergency\\_Food\\_Security\\_Assessment\\_in\\_Rural\\_Areas\\_of\\_Tajikistan\\_2008.pdf](http://untj.org/files/library/Emergency_Food_Security_Assessment_in_Rural_Areas_of_Tajikistan_2008.pdf), p.23..



Расходы	Крайняя продовольственная необеспеченность	Умеренная продовольственная необеспеченность
На питание	69%	76%
На здравоохранение	31%	12%
На кормы для скота, услуги ветеринара	0%	0%
На сельхоз.затраты (семена, инвентарь и т.п.)	0%	1%
На образование	0%	0%
На покупку (содержание) животных	0%	0%
На миграцию	0%	3%
На одежду, обувь	0%	0%
На проведение мероприятий	0%	4%

Тип дохода также влияет на статус продовольственной безопасности, но уровень дохода является определяющим фактором для сельского населения. Ежедневный наемный труд, пенсии, денежные переводы являются доходами для продовольственно необеспеченных и продовольственно обеспеченных семей. Разница заключается в том, что продовольственно обеспеченные домохозяйства получают больше денежных переводов, большие по размеру пенсии и имеют лучший выбор в плане трудоустройства. Кроме того, продовольственно обеспеченные домохозяйства комбинируют большее число видов деятельности, приносящих доход, чем продовольственно необеспеченные семьи.

#### Питание как основная проблема

Хотя во время проведения данного раунда не было собрано никаких данных относительно питания, качественные отчеты после бесед с медиками в регионах и несколькими партнерами указывают на крайнее ухудшение состояния питания детей и женщин в Таджикистане в начале «скудного сезона». В частности, медицинские отчеты и качественные свидетельства из районов Раштской долины дают тревожные показатели недоедания среди беременных женщин и младенцев. Принимая во внимание высокие фактические цены на продукты питания, низкое разнообразие рациона, снижение частоты приема пищи и перспективы небогатого урожая, ситуация, вероятнее всего, будет продолжать ухудшаться.



### Выражение признательности

Данный бюллетень выпускается регулярно благодаря финансовой поддержке Департамента Великобритании по международному развитию: [www.dfid.gov.uk](http://www.dfid.gov.uk).

Предыдущие отчеты о продовольственной безопасности можно найти на сайте – [www.wfp.org/food-security](http://www.wfp.org/food-security) и [www.untj.org/library](http://www.untj.org/library) или связавшись в ВПП в Таджикистане.

Для получения информации и данных по продовольственной безопасности: Седрик Карпентьер, ВПП в Таджикистане

[cedric.charpentier@wfp.org](mailto:cedric.charpentier@wfp.org)

Результаты корма бюллетень FSMS в анализе МПК каждые три месяца и используются ВПП и партнерам более рационально планировать свои выступления. Методология, используемая для этого бюллетеня в соответствии с корпоративной методологией МПП по оценке продовольственной безопасности.

Мнения, выраженные настоящим, являются мнениями авторов.

Система мониторинга продовольственной безопасности (СМПБ) представляет сезонную характеристику продовольственной необеспеченности в сельских районах Таджикистана путем анализа данных, полученных в ходе ежеквартального опроса 665 домохозяйств (семей) и 475 основных информантов. СМПБ сигнализирует о случаях критической продовольственной необеспеченности и питания. Этот раунд мониторинга проводился с ноября 2010 года по апрель 2011 года.