



# Всемирная Продовольственная Программа ООН

## Ежемесячный обзор цен на продукты питания и продовольственной безопасности в Кыргызской Республике, апрель 2013

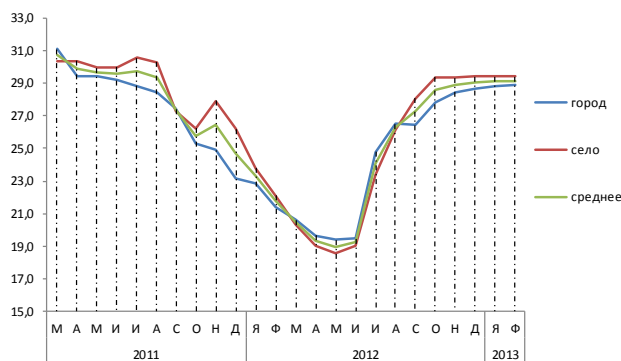
### ОСНОВНЫЕ ФАКТЫ

- ◆ Впервые за последние десять месяцев розничные цены на пшеничную муку снизились на 5% в апреле 2013 года по сравнению с прошлым месяцем. Тем не менее, средние цены остаются на 42% выше, чем в апреле 2012 года. При этом рост цен на пшеничную муку был выше в сельской местности, чем в городской (45% и 39% соответственно).
- ◆ Несмотря на то, что цены на молоко снизились в Ошской, Джалал-Абадской и Баткенской областях в апреле 2013 года, цены на этот продукт остаются выше, чем в других регионах страны.
- ◆ По данным последней оценки ситуации с продовольственной безопасностью, проведенной ВПП ООН в марте 2013 года, 24% домохозяйств имеют низкий статус продовольственной безопасности. Данный показатель остается высоким по сравнению с сентябрем 2012 года (25% домохозяйств были определены как имеющие низкий статус продовольственной безопасности), и свидетельствует об ухудшении ситуации по сравнению с мартом 2012 года (18% домохозяйств).
- ◆ Более детальный анализ цен на продукты питания в Кыргызской Республике и итоговый отчет об оценке рынков, проведенный ВПП ООН в апреле 2013 года, доступны на <http://www.wfp.org/content/kyrgyzstan-market-assessment-secondary-data-analysis-april-2013>

### ЦЕНЫ НА ПШЕНИЧНУЮ МУКУ (АПРЕЛЬ 2013)

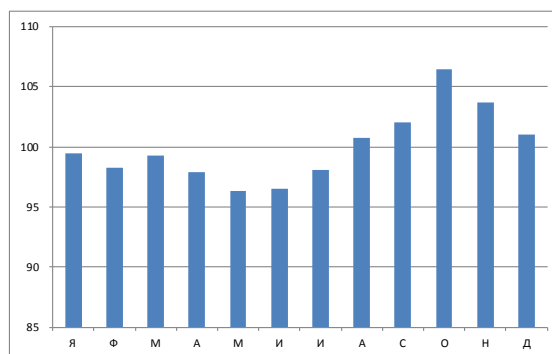
- ◆ В апреле 2013 года розничные цены на пшеничную муку снизились на 5% по сравнению с прошлым месяцем (**График 1**). Это обычная сезонная тенденция, так как анализ исторических данных свидетельствует о том, что цены обычно снижаются в апреле-июле по сравнению с сентябрем-декабром (**График 2**). Оптимистичный прогноз мирового производства пшеницы в 2013 году, благоприятные погодные условия для посевной кампании в Кыргызской Республике и текущие рыночные тенденции являются потенциальными факторами стабилизации цен на пшеничную муку.
- ◆ Однако, средние цены на муку остаются на 42% выше, чем в апреле 2012 года. Повышение цен в сельской местности было выше, чем в городской (45% и 39% соответственно).
- ◆ Средняя цена на муку второго сорта также снизилась на 7% по сравнению с прошлым месяцем. По данным оценки ситуации с продбезопасностью ВПП ООН, смешивание муки низкого качества с мукой 1 сорта является одной из стратегий, применяемых уязвимыми домохозяйствами в условиях роста цен на продовольствие.

График 1. Розничная цена на муку в КР (сом/кг)



Источник: Ежемесячный мониторинг цен ВПП ООН

График 2. Сезонное изменение цен на муку



## ИНФЛЯЦИЯ

◆ Уровень инфляции в Кыргызской Республике повышается с 2007 года из-за роста цен на продовольственные и непродовольственные товары (Индекс потребительских цен **График 3**). Рост цен на непродовольственные товары был относительно гладким, в то время как рост цен на продукты питания был хаотичным. В марте 2013 года Индекс потребительских цен на непродовольственные и продовольственные товары вырос на 0,1% and 0,5% соответственно.

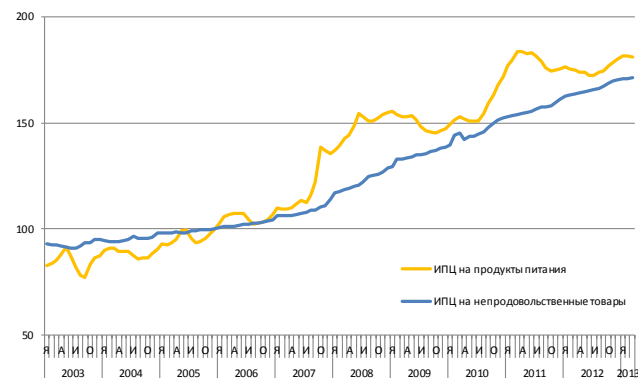
## ДИНАМИКА ЦЕН НА ДРУГИЕ ПРОДУКТЫ ПИТАНИЯ

- ◆ Средние розничные цены на картофель снизились на 1% в сельской и на 4% в городской местности по сравнению с прошлым месяцем.
- ◆ Цены на молоко снизились на сельских и городских рынках на 3% и 8% по сравнению с прошлым месяцем. Как показывает **График 4**, это обычная сезонная тенденция, связанная с увеличением производства молока. Тем не менее, средняя цена на молоко остается на 3% выше, чем в в этот же период в прошлом году. Цены на молоко на сельских рынках и городских рынках Баткенской области были выше средних по стране на 38% и 26% соответственно.
- ◆ Средние цены на морковь и лук выросли на 11% и 10% соответственно по сравнению с прошлым месяцем, что отражает более высокие цены на продукцию нового урожая.
- ◆ Цены на ГСМ в южных областях остаются выше средних по стране, особенно в Баткене. Цены на ГСМ в сельской местности Баткенской области были на 22% выше средних по стране.

## ИНФОРМАЦИЯ О ПОСЛЕДСТВИЯХ НА УРОВНЕ ДОМОХОЗЯЙСТВ

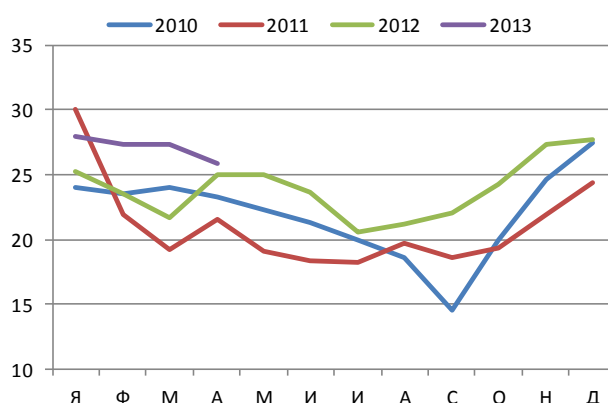
- ◆ Последняя оценка ситуации с продовольственной безопасностью ВПП ООН (HFSA), проведенная ВПП ООН в марте 2013 года показала, что 24% населения имеют низкий статус продбезопасности. Данный показатель остается высоким по сравнению с сентябрем 2012, когда у 25% населения был выявлен низкий уровень продовольственной безопасности, и показывает ухудшение по сравнению с мартом 2012 года (18%). Более детальный анализ ситуации будет представлен в финальном отчете.
- ◆ **График 6** показывает изменения в стоимости базовой продовольственной корзины (мука, молоко и картофель) в Кыргызстане в 4 квартале 2012г. по сравнению с 69 другими странами за 3 квартал 2012 г. Кыргызстан оказался среди 7 стран, где рост цен классифицирован как «высокий» (>5%) вместе с Суданом, Южным Суданом, Сирией, Гондурасом, Зимбабве и Демократической Республикой Конго.

**График 3.** Индекс потребительских цен (Начальный год-2005)



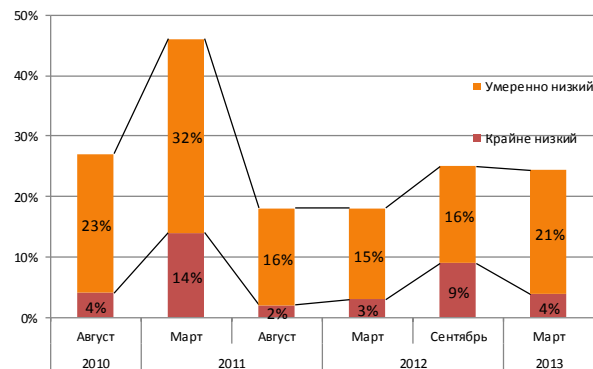
Источник: Данные НСК

**График 4.** Розничная цена на молоко (средняя сом/л)



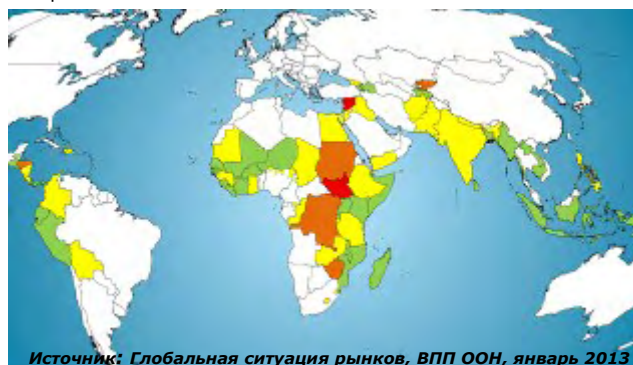
Источник: Ежемесячный мониторинг цен ВПП ООН

**График 5.** Домохозяйства имеющие низкий статус продбезопасности (август 2010 - март 2013)



Источник: Оценка продовольственной безопасности домохозяйств ВПП ООН, март 2013

**График 6.** Изменения в стоимости продовольственной корзины по странам



Источник: Глобальная ситуация рынков, ВПП ООН, январь 2013

## ПРОГНОЗ НА БЛИЖАЙШИЕ МЕСЯЦЫ

- ◆ Результаты регулярных оценок продовольственной безопасности выявили следующую тенденцию: питание и покупательная способность населения ухудшается в зимние и весенние месяцы, а летом и осенью - улучшается. Ожидается, что к лету ситуация с продовольственной безопасностью улучшится в связи с оптимистичными прогнозами по урожаю, в том числе, озимых культур. Главным образом это связано с благоприятными погодными условиями в марте и апреле. Весенне-полевые работы начались раньше обычного, а прогноз по урожаю пшеницы весьма оптимистичен.
- ◆ Однако, высокие цены на муку являются риском снижения уровня продовольственной безопасности. Экспортная цена на муку в Казахстане демонстрирует тенденцию к снижению в апреле, но остается на почти рекордно высоком уровне. Это будет удерживать цены на муку внутри страны на высоком уровне. Маловероятно, что цены на основные продукты питания снизятся до докризисного уровня (2007-2008 гг.) в течение нескольких следующих месяцев.




## ВПП ООН В КЫРГЫЗСКОЙ РЕСПУБЛИКЕ

- ◆ ВПП ООН оказывает поддержку правительству Кыргызской Республики в улучшении системы мониторинга продовольственной безопасности для эффективного и своевременного прогнозирования и реагирования на изменения в ситуации с продовольственной безопасностью. Кроме того, ВПП ООН осуществляет проект по "Мониторингу социальных последствий продовольственного кризиса в режиме реального времени" в Кыргызской Республике и Таджикистане. Данный проект по проведению качественного исследования поддерживается Всемирным Банком и направлен на предоставление качественной информации о социальных последствиях роста цен на продукты питания в дополнение к существующим оценкам ситуации с продовольственной безопасностью и мониторинга цен на основные продовольственные товары.
- ◆ Программа ВПП ООН по адресной продовольственной помощи самым уязвимым домохозяйствам в сельской местности направлена на поддержку наиболее нуждающихся семей, которые получают обогащенные продукты питания для восполнения дефицита калорий и микроэлементов, а также для снижения воздействия растущих расходов на продукты питания. В апреле-июне 2013 г. ВПП ООН оказжет продовольственную помощь 123 000 человек. Критерии по отбору получателей продовольственной помощи включают малый доход (менее 450 сомов на человека в месяц), малые земельные наделы и трое или более детей до 14 лет, отсутствие производственных активов и скота.
- ◆ В 2012 году 17 484 человек (94 345 бенефициаров) стали участниками проектов "Продукты за работу", в рамках которых, в частности, восстановлено более 326 км оросительных сетей и обеспечено орошение более 42 000 га пашни. За все время выполнения программы "Продукты за работу" восстановлено более 1 133 км, а 95 124 гектаров пашни вновь введены в использование. В рамках мероприятий по снижению рисков стихийных бедствий совместно с Министерством чрезвычайных ситуаций Кыргызской Республики проведены берегоукрепительные работы с установкой около 2000 габионов для предотвращения разрушений из-за наводнений, селей и оползней. В рамках инициативы по возрождению лесных массивов совместно с Государственным агентством охраны окружающей среды и лесного хозяйства ВПП ООН поддержала работы по созданию лесных питомников и увеличению лесных площадей. В 2012 году на более чем 1 432 гектарах лесных угодий посажено более 2,4 миллионов саженцев и деревьев, а общая площадь лесокультурных работ в 2010-2012 годах составляет почти 7 800 гектаров. Программа "Продукты за работу/обучение" зарекомендовала себя как эффективный инструмент достижения устойчивого улучшения продовольственной безопасности, поэтому ВПП ООН планирует расширить программу в 2013, уделяя особое внимание расширению экономических возможностей сельских женщин, предотвращению стихийных бедствий и развитию сельской инфраструктуры.
- ◆ С 2013 г. ВПП ООН будет оказывать техническую поддержку правительству КР в повышении качества, эффективности и устойчивости существующей программы школьных обедов, а также в развитии потенциала госструктур. ВПП ООН окажет содействие в разработке государственной политики по школьному питанию и стратегии ее осуществления, а также, в качестве дополнительного компонента, осуществит пилотный проект по улучшению питания в выбранных школах, реконструкции школьных столовых, водно-санитарной инфраструктуры, улучшению меню (для обеспечения полноценного питания) в школах в районах с низким уровнем продовольственной безопасности. Данный проект будет использован для изучения и реализации устойчивых, затрато-эффективных, результативных моделей школьного питания.

## ЦЕНЫ НА ОСНОВНЫЕ ПРОДУКТЫ ПИТАНИЯ НА СЕЛЬСКИХ И ГОРОДСКИХ РЫНКАХ (АПРЕЛЬ 2013)

Розничные цены на основные продукты питания фиксируются каждый месяц на выбранных городских и сельских рынках во всех областях страны. Последние розничные цены сравниваются с прошлым месяцем, ценами 3 месяца и 1 год назад.

Область	Вид продукта	Цена в настоящее время (KGS)	Изменение в цене (%)			флуктуации			Вид продукта	Цена в настоящее время (KGS)	Изменение в цене (%)			флуктуации		
			1 месяц	3 месяца	1 год	1 месяц	3 месяца	1 год			1 месяц	3 месяца	1 год	1 месяц	3 месяца	1 год
<b>ЧУЙСКАЯ</b>	<b>Городская местность</b>						<b>Сельская местность</b>									
	Мука (1-ый сорт)	28	-1%	0%	22%	▶	▶	▲	Мука (1-ый сорт)	28	-10%	-10%	12%	▼	▶	▶
	Мясо (баранина)	295	-2%	-2%	18%	▶	▶	▲	Мясо (баранина)	290	4%	4%	-3%	▶	▶	▶
	Мясо (говядина)	290	0%	2%	7%	▶	▶	▶	Мясо (говядина)	290	4%	4%	-3%	▶	▶	▶
	Молоко	30	0%	0%	0%	▶	▶	▶	Молоко	27	8%			▲		
	Картофель	23	-8%	15%	77%	▼	▲	▲	Картофель	25	14%	0%	257%	▲	▶	▲
	Растительное масло	92	0%	2%	2%	▶	▶	▶	Растительное масло	95	2%	0%	6%	▶	▶	▶
	Сахар	50	0%	0%	0%	▶	▶	▶	Сахар	46	-2%	-2%	-8%	▶	▶	▶
	Бензин (АИ 92)	37	-3%	-5%	2%	▶	▶	▶	Бензин (АИ 92)	36	-2%	-6%	5%	▶	▶	▶
	Дизель	40	1%	1%	2%	▶	▶	▶	Дизель	40	1%	1%	3%	▶	▶	▶
<b>ТАЛАССКАЯ</b>	<b>Городская местность</b>						<b>Сельская местность</b>									
	Мука (1-ый сорт)	25	-6%	-6%	63%	▼	▶	▲	Мука (1-ый сорт)	26		-1%	64%		▶	▲
	Мясо (баранина)	270	-2%	4%	-4%	▶	▶	▶	Мясо (баранина)	285	0%	6%	-2%	▶	▶	▶
	Мясо (говядина)	272	-1%	3%	-5%	▶	▶	▶	Мясо (говядина)							
	Молоко	22	8%	8%	8%	▲	▶	▶	Молоко	20	0%	0%	0%	▶	▶	▶
	Картофель	16	14%	7%	300%	▲	▶	▲	Картофель	14	0%	-7%	56%	▶	▶	▲
	Растительное масло	100	2%	2%	-2%	▶	▶	▶	Растительное масло	100	2%	2%	-2%	▶	▶	▶
	Сахар	46	0%	0%	-5%	▶	▶	▶	Сахар	48	0%	0%	-5%	▶	▶	▶
	Бензин (АИ 92)	36	-2%	-8%	2%	▶	▶	▶	Бензин (АИ 92)	36	-3%	-2%	2%	▶	▶	▶
	Дизель	38	4%	4%	-1%	▶	▶	▶	Дизель	38	1%	6%	-2%	▶	▶	▶
<b>ИССЫК-КУЛЬСКАЯ</b>	<b>Городская местность</b>						<b>Сельская местность</b>									
	Мука (1-ый сорт)	30	0%	0%	50%	▶	▶	▲	Мука (1-ый сорт)	30	0%	0%	50%	▶	▶	▲
	Мясо (баранина)	265	4%	4%	-7%	▶	▶	▶	Мясо (баранина)	265	2%	2%		▶	▶	
	Мясо (говядина)	285	0%	0%	-2%	▶	▶	▶	Мясо (говядина)	290	0%	0%		▶	▶	
	Молоко	20	0%	-20%	33%	▶	▼	▲	Молоко	20	0%	0%	33%	▶	▶	▲
	Картофель	12	0%	0%	140%	▶	▶	▲	Картофель	12	0%	3%	192%	▶	▶	▲
	Растительное масло	105	0%	0%	0%	▶	▶	▶	Растительное масло	110	0%	0%	0%	▶	▶	▶
	Сахар	50	0%	0%	-11%	▶	▶	▶	Сахар	55	0%	0%	-5%	▶	▶	▶
	Бензин (АИ 92)	37	0%	0%	-1%	▶	▶	▶	Бензин (АИ 92)							
	Дизель	40	0%	0%	1%	▶	▶	▶	Дизель	40	0%	0%	0%	▶	▶	▶
<b>НАРЫНСКАЯ</b>	<b>Городская местность</b>						<b>Сельская местность</b>									
	Мука (1-ый сорт)	29	-4%	-3%	45%	▶	▶	▲	Мука (1-ый сорт)	29	-11%	-5%	93%	▼	▶	▲
	Мясо (баранина)	350	22%	30%	9%	▲	▲	▶	Мясо (баранина)	330	10%	19%	10%	▲	▲	▶
	Мясо (говядина)	340	11%	13%	6%	▲	▲	▶	Мясо (говядина)	320	1%	0%		▶	▶	
	Молоко	25	0%	-17%	25%	▶	▼	▲	Молоко	25	0%	-3%		▶	▶	
	Картофель	25	25%	3%	213%	▲	▶	▲	Картофель	25	7%	3%		▲	▶	
	Растительное масло	90	0%	-11%	3%	▶	▼	▶	Растительное масло	110	-3%	-1%		▶	▶	
	Сахар	50	13%	9%	0%	▲	▶	▶	Сахар	53	6%	13%		▲	▲	
	Бензин (АИ 92)	37	-2%	-5%	1%	▶	▶	▶	Бензин (АИ 92)	37	-4%	-5%		▶	▶	
	Дизель	39	-1%	-2%	-2%	▶	▶	▶	Дизель	39	-3%	-4%		▶	▶	

Область	Вид продукта	Цена в настоящее время (KGS)	Изменение в цене (%)			флуктуации			Вид продукта	Цена в настоящее время (KGS)	Изменение в цене (%)			флуктуации		
			1 месяц	3 месяца	1 год	1 месяц	3 месяца	1 год			1 месяц	3 месяца	1 год			
<b>ОШСКАЯ</b>																
<b>Городская местность</b>								<b>Сельская местность</b>								
	Мука (1-ый сорт)	26	-4%	-10%	18%	▶	▼	▲	Мука (1-ый сорт)	26	-3%	-11%	34%	▶	▼	▲
	Мясо (баранина)	300	0%	0%	0%	▶	▶	▶	Мясо (баранина)	300	0%	-3%	0%	▶	▶	▶
	Мясо (говядина)	280	0%	0%	0%	▶	▶	▶	Мясо (говядина)	290	4%	0%	0%	▶	▶	▶
	Молоко	25	-38%	-25%	-17%	▼	▼	▼	Молоко	25	-6%	-17%	67%	▼	▼	▲
	Картофель	23	-18%	-20%	56%	▼	▼	▲	Картофель	22	-30%	-20%	-26%	▼	▼	▼
	Растительное масло	95	-5%	-5%	-5%	▶	▶	▶	Растительное масло	93	-7%	-7%	-7%	▼	▶	▶
	Сахар	50	0%	-5%	-9%	▶	▶	▶	Сахар	53	7%	-1%	-3%	▲	▶	▶
	Бензин (АИ 92)	39	-4%	-5%	2%	▶	▶	▶	Бензин (АИ 92)	39	-2%	-4%	3%	▶	▶	▶
	Дизель	42	-1%	-1%	0%	▶	▶	▶	Дизель	42	1%	0%	1%	▶	▶	▶
<b>ЖАЛАЛАБАДСКАЯ</b>																
<b>Городская местность</b>								<b>Сельская местность</b>								
	Мука (1-ый сорт)	26	-6%	-10%	47%	▼	▶	▲	Мука (1-ый сорт)	26	-6%	-9%	49%	▼	▶	▲
	Мясо (баранина)	300	0%	0%	0%	▶	▶	▶	Мясо (баранина)	300	3%	7%	7%	▶	▶	▶
	Мясо (говядина)	290	4%	4%	0%	▶	▶	▶	Мясо (говядина)	270	0%	8%	4%	▶	▶	▶
	Молоко	30	0%	0%	-5%	▶	▶	▶	Молоко	25	-17%	-17%	-17%	▼	▼	▼
	Картофель	30	7%	15%	137%	▲	▲	▲	Картофель	28	6%	13%	143%	▲	▲	▲
	Растительное масло	90	-7%	-7%	-10%	▼	▶	▶	Растительное масло	93	-7%	-7%	-7%	▼	▶	▶
	Сахар	50	-1%	-1%	-4%	▶	▶	▶	Сахар	50	0%	-3%	-3%	▶	▶	▶
	Бензин (АИ 92)	39	-3%	-4%	2%	▶	▶	▶	Бензин (АИ 92)	39	-3%	-4%	2%	▶	▶	▶
	Дизель	42	-1%	-1%	-2%	▶	▶	▶	Дизель	42	-1%	-1%	-2%	▶	▶	▶
<b>БАТКЕНСКАЯ</b>																
<b>Городская местность</b>								<b>Сельская местность</b>								
	Мука (1-ый сорт)	27	-10%	-8%	38%	▼	▶	▲	Мука (1-ый сорт)	27	-11%	-10%	36%	▼	▶	▲
	Мясо (баранина)	350	0%	0%	17%	▶	▶	▲	Мясо (баранина)	350	0%	0%	17%	▶	▶	▲
	Мясо (говядина)	280	0%	0%	8%	▶	▶	▶	Мясо (говядина)	280	0%	0%	8%	▶	▶	▶
	Молоко	33	-9%	-5%	-17%	▼	▶	▼	Молоко	35	0%	0%	-5%	▶	▶	▶
	Картофель	25	19%	-6%	97%	▲	▶	▲	Картофель	24	9%	4%	100%	▲	▶	▲
	Растительное масло	103	0%	0%	38%	▶	▶	▲	Растительное масло	103	0%	-3%	35%	▶	▶	▲
	Сахар	55	3%	0%	-11%	▶	▶	▶	Сахар	55	3%	0%	-8%	▶	▶	▶
	Бензин (АИ 92)	41	-3%	0%	1%	▶	▶	▶	Бензин (АИ 92)	42	0%	0%	-6%	▶	▶	▶
	Дизель	44	0%	0%	7%	▶	▶	▶	Дизель	45	1%	1%	0%	▶	▶	▶

- ▲ Увеличение цены с высоким уровнем флуктуации
- ▶ Средний уровень флуктуации
- ▼ Уменьшение цены с высоким уровнем флуктуации

Ценовая флуктуация считается средней, в случае изменения в пределах:  
5% за 1 месяц, 10% за 3 месяца, 15% за 1 год