



Всемирная Продовольственная Программа ООН

Выпуск №16: Ежемесячный обзор цен на продукты питания и продовольственной безопасности в Кыргызской Республике, август 2013

ОСНОВНЫЕ ФАКТЫ

- ◆ В августе 2013 года средние розничные цены на пшеничную муку понизились на 2% по сравнению с прошлым месяцем. Цены на городских рынках повысились на 0,4%, в то время как на сельских рынках было отмечено понижение на 5%. Данные мониторинга цен Национального статистического комитета (Нацстаткома), охватывающего основные городские рынки по всей стране, также отмечают повышение цен на 0,4%.
- ◆ Несмотря на понижение цен, средняя цена на муку по стране осталась на 32% выше уровня июня 2012 года. Рост цен на данный продукт составил 31% в сельской и 32% в городской местности.
- ◆ Средние цены на говядину и баранину незначительно снизились по сравнению с прошлым месяцем.
- ◆ Средние цены на топливо (бензин АИ 92) повысились на 3% по сравнению с прошлым месяцем. Это может повлиять на цены на основные продукты, особенно в отдаленных сельских регионах.
- ◆ Кроме цен на муку, цены на растительное масло и сахар также остаются выше в сельской местности, чем в городской. Необходим дальнейший мониторинг цен в отдаленных районах, т.к. высокие затраты на транспортировку могут сказываться на ценах на продовольствие.
- ◆ Данные о ценах основаны на мониторинге цен ВПП ООН в семи городских и 13 сельских рынках по всей стране на ежемесячной основе.
- ◆ Для получения данных мониторинга цен на продукты питания за предыдущие месяцы (с июня 2009 года) вы можете обратиться в офис ВПП ООН в КР по электронной почте: wfp.bishkek@wfp.org

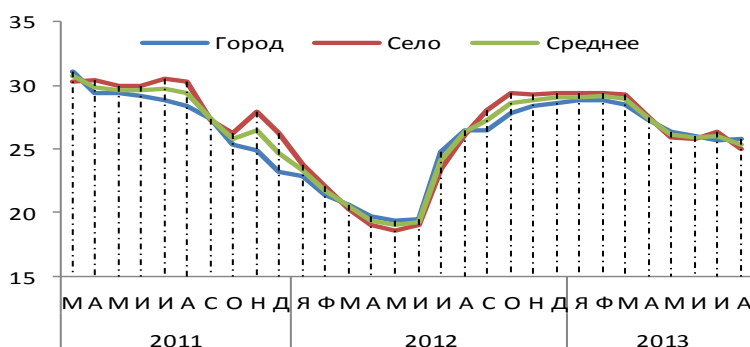
Содержание:

Основные факты.....	1
Цены на муку.....	1
Уровень инфляции	2
Цены на основные товары.....	2
Цены в сельской местности.....	2
Информация о последствиях на уровне домохозяйств	2
Прогноз на следующие месяцы.....	3
ВПП ООН в КР.....	3
Приложение 1: Географический охват рынков, на которых проводится мониторинг цен ВПП ООН и НСК	4
Приложение 2: Цены на основные продукты питания на городских и сельских рынках.....	5

ЦЕНЫ НА ПШЕНИЧНУЮ МУКУ (АВГУСТ 2013)

- ◆ Средняя розничная цена на пшеничную муку по стране в августе 2013 года понизилась на 2% (**График 1**). Цены на городских рынках повысились на 0,4%, на сельских рынках было отмечено понижение на 5%. Данные мониторинга цен Национального статистического комитета (Нацстаткома), охватывающего основные городские рынки по всей стране, также указывают на повышение цен на 0,4%. **Географический охват рынков, на которых проводится мониторинг цен на основные продукты питания, указан в Приложении 1.**

График 1. Розничные цены на муку в КР (сом/кг)



Источник: Ежемесячный мониторинг цен ВПП ООН

- ◆ Снижение экспортных цен на муку в Казахстане и оптимистичный прогноз внутреннего производства пшеницы в 2013 году являются потенциальными факторами стабилизации цен на пшеничную муку.
- ◆ Однако, средняя цена на муку по стране в августе 2013 года осталась на 32% выше уровня июня 2012 года.

ИНФЛЯЦИЯ (ИЮЛЬ 2013)

◆ Уровень инфляции в Кыргызской Республике растет с 2007 года из-за роста цен на продовольственные и непродовольственные товары (Индекс потребительских цен, **График 2**). Рост цен на непродовольственные товары был относительно гладким, а на продукты питания - хаотичным. В июле 2013 года ИПЦ на непродовольственные товары вырос на 0,4%, а ИПЦ на продовольственные - снизился на 0,9%.

ДИНАМИКА ЦЕН НА ДРУГИЕ ПРОДУКТЫ ПИТАНИЯ

◆ Средние цены на баранину и говядину характеризуются незначительными колебаниями за последние три месяца (-0,2% и 0,5% соответственно). По сравнению с аналогичным периодом 2012 года стоимость баранины и говядины выросла на 1% и 3% соответственно (**график 3**). Данные Нацстаткома также указывают на незначительные колебания цен (0% и 3% соответственно).

◆ Средние цены на растительное масло и сахар также практически не изменились по сравнению с прошлым месяцем.

◆ Средние цены на топливо (бензин АИ 92) повысились на 3%. Это может повлиять на цены на основные продукты, особенно в отдаленных

График 2. Индекс потребительских цен на продовольственные и непродовольственные товары (начало = 2003 г.)

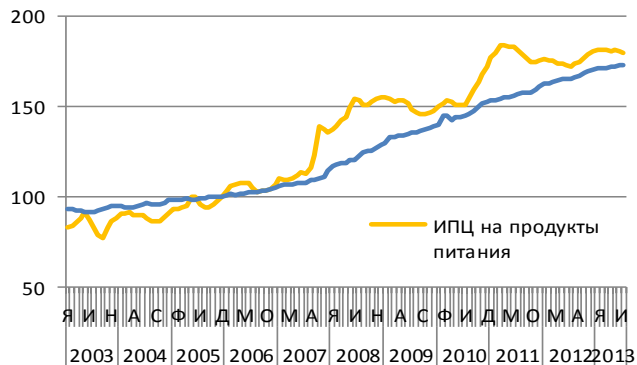


График 3. Розничные цены на говядину и баранину, сом/кг

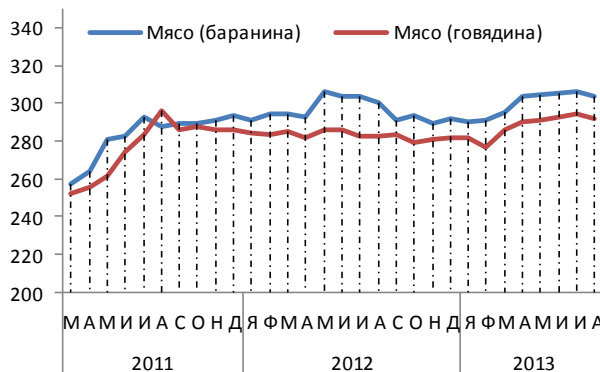


График 4. Розничные цены на растительное масло (сом/л, сельские и городские рынки)

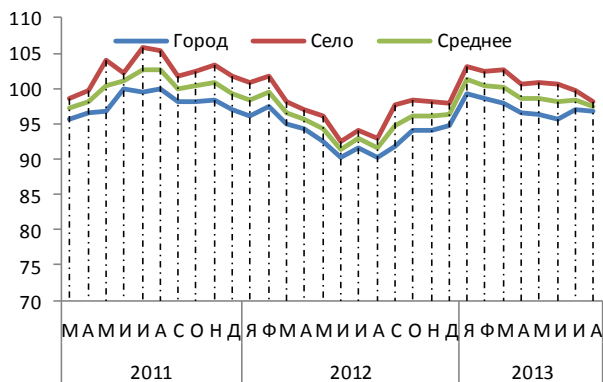
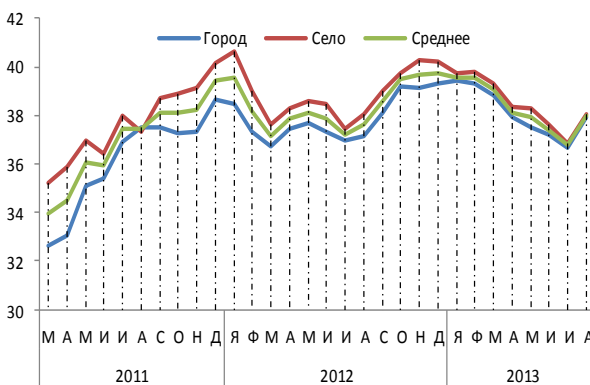


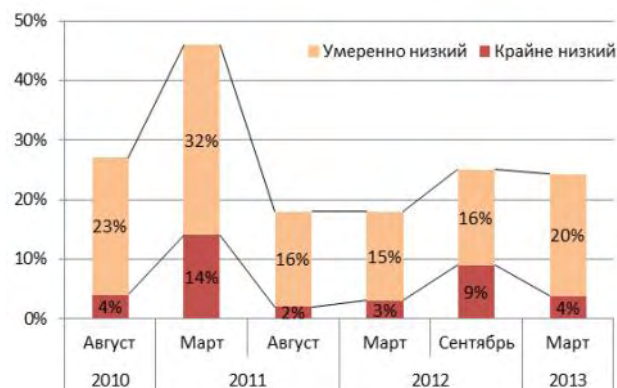
График 5. Розничные цены на бензин АИ 92 (сом/л, средний уровень по стране, село и город)



ИНФОРМАЦИЯ О ПОСЛЕДСТВИЯХ НА УРОВНЕ ДОМОХОЗЯЙСТВ

◆ Оценка ситуации с продовольственной безопасностью, проведенная ВПП ООН в сентябре 2012 и марте 2013 гг., показывает высокую долю домохозяйств, не имеющих возможности приобретать продукты питания в необходимом объеме и необходимого качества по сравнению с двумя предыдущими оценками (**График 6**).

График 6. Домохозяйства, имеющие низкий статус продбезопасности (в %, август 2010 - март 2013)



Источник: оценка ситуации с продовольственной безопасностью на уровне домохозяйств

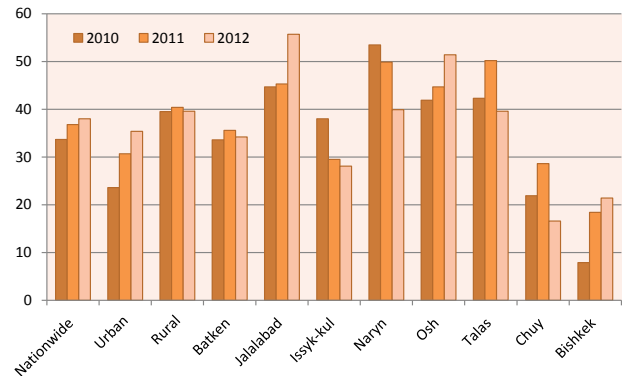
ПРОГНОЗ НА БЛИЖАЙШИЕ МЕСЯЦЫ

♦ Результаты регулярных оценок продовольственной безопасности выявили следующую тенденцию: питание и покупательная способность населения улучшается летом и осенью, а в зимние и весенние месяцы ухудшается. Ожидается, что к осени 2013 г. ситуация с продовольственной безопасностью улучшится в связи с оптимистичными прогнозами на урожай пшеницы, картофеля и овощей, в связи с благоприятными погодными условиями.

♦ Повышенные цены на ГСМ будут удерживать цены на основные продукты питания на высоком уровне. Маловероятно, что цены на основные продукты питания снизятся до докризисного уровня (2007-2008 гг.) в течение нескольких следующих месяцев. Следует уделять пристальное внимание изменчивым ценам на муку и повышенным ценам на другие основные продукты питания в сельской местности, так как это может указывать на ухудшающуюся продовольственную безопасность.

Уровень бедности в 2012 году

Согласно данным Нацстаткома, в 2012 г. 38% населения проживало ниже национальной черты бедности. Это незначительное ухудшение в сравнении с 2011 (36.8%) и 2010 (33.7%). В городской черте этот показатель увеличился на 12% с 2010 (с 23.6% в 2010 до 35.4% в 2012). На областном уровне показатель бедности снизился в Иссык-Кульской, Нарынской, Таласской и Чуйской областях, но повысился в Джалал-Абадской, Ошской областях и в Бишкеке.



ВПП ООН В КЫРГЫЗСКОЙ РЕСПУБЛИКЕ

♦ **Мониторинг и анализ продовольственной безопасности:** В июле 2013 года ВПП ООН завершила работу по проекту, финансируемому Европейским Союзом, который был нацелен на укрепление государственной системы продовольственной безопасности для эффективного и своевременного прогнозирования и реагирования на изменения в ситуации с продовольственной безопасностью. ВПП ООН поделилась экспертными навыками в улучшении анализа продбезопасности, используя системы мобильного сбора данных, и предоставила новое оборудование для антропометрических измерений с целью улучшения способности государства в проведении эффективного мониторинга продбезопасности для своевременных и необходимых вмешательств. Кроме того, ВПП ООН осуществляет проект "Мониторингу социальных последствий продовольственного кризиса в режиме реального времени" в Кыргызской Республике и Таджикистане, исследование с применением качественных методов, финансируемое Всемирным банком. Проект направлен на предоставление качественной информации о социальных последствиях роста цен на продукты питания в дополнение к существующим оценкам ситуации с продовольственной безопасностью и проведению мониторинга.

♦ **Адресная продовольственная помощь:** Данная программа ВПП ООН направлена на поддержку наиболее нуждающихся семей в сельской местности, которые получают обогащенные продукты питания для восполнения дефицита калорий и микроэлементов, а также для снижения воздействия растущих расходов на продукты питания. В апреле-мае 2013 г. продовольственную помощь ВПП ООН получили 123 000 человек. Общий тоннаж продовольственной помощи составил 1 395 тонн. Критерии по отбору получателей продовольственной помощи включали малый доход (менее 450 сомов на человека в месяц), малые земельные наделы и трое или более детей до 14 лет, отсутствие производственных активов и скота.

♦ **Развитие инфраструктуры для улучшения продовольственной безопасности:** В 2013 году ВПП ООН расширила проект "Продукты за работу/учебу", нацеленный на снижение рисков стихийных бедствий, и реабилитацию сельской инфраструктуры и планирует охватить 90,000 бенефициаров, которые получают продовольственную помощь от ВПП ООН. Деятельность по проекту включает восстановление ирригационных сетей, укрепление габионов, защиту и расширение существующих лесов и выращивание овощей по всей стране. Данные проекты зарекомендовали себя как эффективный инструмент достижения устойчивого улучшения продовольственной безопасности.

♦ **Оптимизация школьного питания:** С 2013 г. по 2016 г. ВПП ООН будет оказывать техническую поддержку правительству КР в повышении качества, эффективности и устойчивости существующей программы школьных обедов, а также в развитии потенциала госструктур. ВПП ООН окажет содействие в разработке государственной политики по школьному питанию и стратегии ее осуществления, а также, в качестве дополнительного компонента, осуществит пилотный проект по улучшению питания в выбранных школах, реконструкции школьных столовых, водно-санитарной инфраструктуры, улучшению меню (для обеспечения полноценного питания) в школах в районах с низким уровнем продовольственной безопасности. Данный проект будет использован для изучения и реализации устойчивых, затрато-эффективных, результативных моделей школьного питания.

ПРИЛОЖЕНИЕ 1: ГЕОГРАФИЧЕСКИЙ ОХВАТ РЫНКОВ, НА КОТОРЫХ ВПП ООН И НАЦСТАТКОМ ПРОВОДЯТ МОНИТОРИНГ ЦЕН НА ПРОДОВОЛЬСТВИЕ

- ◆ Нацстатком собирает и анализирует розничные цены на основные продукты питания на рынках в указанных районных центрах (выделено красным) и в Кызыл-Кие (крупный рынок в Кадамжайском районе Баткенской области).
- ◆ ВПП ООН собирает и анализирует цены на основные продукты питания на семи основных рынках в городской местности и тринадцати рынках в сельской местности, где проживает более 76% бедного населения.
- ◆ Высокие волатильные цены на продовольствие оказывает наиболее сильное воздействие на уязвимые домохозяйства с низким статусом продбезопасности, которые расходуют большую часть своего бюджета на еду.



ПРИЛОЖЕНИЕ 2: ЦЕНЫ НА ОСНОВНЫЕ ПРОДУКТЫ ПИТАНИЯ НА СЕЛЬСКИХ И ГОРОДСКИХ РЫНКАХ

Розничные цены на основные продукты питания фиксируются каждый месяц на выбранных городских и сельских рынках во всех областях страны. Последние розничные цены сравниваются с прошлым месяцем, ценами 3 месяца и 1 год назад.

Область	Вид продукта	Цена в настоящее время (KGS)	Изменение в цене (%)			Флуктуации			Вид продукта	Цена в настоящее время (KGS)	Изменение в цене (%)			Флуктуации		
			1 месяц	3 месяца	1 год	1 месяц	3 месяца	1 год			1 месяц	3 месяца	1 год			
ЧУЙСКАЯ	Городская местность						Сельская местность									
	Мука (1-ый сорт)	27	0%	-4%	-4%	▶	▶	▶	Мука (1-ый сорт)	25	0%	-2%	-11%	▶	▶	▶
	Мясо (баранина)	270	0%	-9%	-10%	▶	▶	▶	Мясо (баранина)	300	0%	3%	7%	▶	▶	▶
	Мясо (говядина)	280	0%	-2%	4%	▶	▶	▶	Мясо (говядина)	300	-3%	3%	7%	▶	▶	▶
	Молоко	30	0%	0%	0%	▶	▶	▶	Молоко	-						
	Картофель	20	11%	11%	60%	▲	▲	▲	Картофель	20	-13%	-20%	33%	▼	▼	▲
	Растительное масло	93	0%	1%	9%	▶	▶	▶	Растительное масло	90	-5%	-5%	13%	▼	▶	▶
	Сахар	47	0%	-2%	-6%	▶	▶	▶	Сахар	52	0%	13%	4%	▶	▶	▶
	Бензин (АИ 92)	37	6%	2%	4%	▲	▶	▶	Бензин (АИ 92)	37	6%	2%	0%	▶	▶	▶
	Дизель	40	2%	0%	2%	▶	▶	▶	Дизель	40	2%	0%	3%	▶	▶	▶
ТАЛАССКАЯ	Городская местность						Сельская местность									
	Мука (1-ый сорт)	22	0%	-9%	-5%	▶	▶	▶	Мука (1-ый сорт)	23		-2%	0%	▶	▶	▶
	Мясо (баранина)	268	-3%	1%	-9%	▶	▶	▶	Мясо (баранина)	280	-2%	-2%	0%	▶	▶	▶
	Мясо (говядина)	272	-5%	-1%	-7%	▶	▶	▶	Мясо (говядина)	-						
	Молоко	20	0%	0%	0%	▶	▶	▶	Молоко	20	0%	0%	0%	▶	▶	▶
	Картофель	14	-19%	-43%	54%	▼	▼	▲	Картофель	14	-30%	-44%	40%	▼	▼	▲
	Растительное масло	96	0%	-1%	1%	▶	▶	▶	Растительное масло	88	0%	-12%	-9%	▶	▶	▶
	Сахар	46	0%	-4%	-18%	▶	▶	▼	Сахар	48	0%	0%	-14%	▶	▶	▶
	Бензин (АИ 92)	36	1%	2%	0%	▶	▶	▶	Бензин (АИ 92)	36	1%	1%	-1%	▶	▶	▶
	Дизель	38	0%	0%	4%	▶	▶	▶	Дизель	38	1%	-1%	3%	▶	▶	▶
ИССЫК-КУЛЬСКАЯ	Городская местность						Сельская местность									
	Мука (1-ый сорт)	27	0%	0%	-10%	▶	▶	▶	Мука (1-ый сорт)	27	0%	0%	-10%	▶	▶	▶
	Мясо (баранина)	300	1%	1%	8%	▶	▶	▶	Мясо (баранина)	300	0%	0%	0%	▶	▶	▶
	Мясо (говядина)	320	0%	2%	15%	▶	▶	▶	Мясо (говядина)	320	0%	0%	10%	▶	▶	▶
	Молоко	20	0%	0%	33%	▶	▶	▲	Молоко	20	0%	0%	33%	▶	▶	▶
	Картофель	20	-20%	-8%	67%	▼	▶	▲	Картофель	20	0%	0%	0%	▶	▶	▶
	Растительное масло	102	0%	0%	-3%	▶	▶	▶	Растительное масло	105	0%	0%	-5%	▶	▶	▶
	Сахар	50	0%	0%	-7%	▶	▶	▶	Сахар	54	0%	-2%	-2%	▶	▶	▶
	Бензин (АИ 92)	38	0%	0%	5%	▶	▶	▶	Бензин (АИ 92)	-		0%	0%	▶	▶	▶
	Дизель	40	-3%	-3%	2%	▶	▶	▶	Дизель	-	0%	0%	0%	▶	▶	▶
НАРЫНСКАЯ	Городская местность						Сельская местность									
	Мука (1-ый сорт)	26	0%	-7%	-4%	▶	▶	▶	Мука (1-ый сорт)	-	0%	0%	0%	▶	▶	▶
	Мясо (баранина)	273	-6%	-15%	-2%	▼	▼	▶	Мясо (баранина)	-	0%	0%	0%	▶	▶	▶
	Мясо (говядина)	300	-4%	-5%	0%	▶	▶	▶	Мясо (говядина)	-	0%	0%	0%	▶	▶	▶
	Молоко	15	-25%	-40%	-25%	▼	▼	▼	Молоко	15	-40%	-25%	0%	▼	▼	▶
	Картофель	20	-13%	-33%	33%	▼	▼	▲	Картофель	20	-17%	-33%	67%	▼	▼	▲
	Растительное масло	95	0%	0%	12%	▶	▶	▶	Растительное масло	112	-7%	-6%	12%	▶	▶	▶
	Сахар	45	-2%	-1%	-10%	▶	▶	▶	Сахар	50	-3%	-17%	-23%	▶	▶	▶
	Бензин (АИ 92)	37	5%	2%	-1%	▶	▶	▶	Бензин (АИ 92)	40	0%	0%	0%	▶	▶	▶
	Дизель	39	-1%	-2%	0%	▶	▶	▶	Дизель	42	4%	0%	0%	▶	▶	▶
ОШСКАЯ	Городская местность						Сельская местность									
	Мука (1-ый сорт)	28	0%	0%	3%	▶	▶	▶	Мука (1-ый сорт)	-	0%	0%	0%	▶	▶	▶
	Мясо (баранина)	327	0%	9%	9%	▶	▶	▶	Мясо (баранина)	330	0%	8%	4%	▶	▶	▶
	Мясо (говядина)	300	0%	7%	9%	▶	▶	▶	Мясо (говядина)	293	1%	1%	1%	▶	▶	▶
	Молоко	25	7%	7%	11%	▶	▶	▶	Молоко	27	7%	60%	7%	▶	▶	▶
	Картофель	18	0%	-35%	15%	▶	▼	▶	Картофель	17	11%	-43%	-14%	▶	▶	▶
	Растительное масло	100	0%	0%	6%	▶	▶	▶	Растительное масло	100	0%	2%	3%	▶	▶	▶
	Сахар	52	-2%	-2%	4%	▶	▶	▶	Сахар	50	-4%	0%	-4%	▶	▶	▶
	Бензин (АИ 92)	38	2%	-2%	1%	▶	▶	▶	Бензин (АИ 92)	38	1%	-1%	1%	▶	▶	▶
	Дизель	42	0%	-1%	1%	▶	▶	▶	Дизель	42	0%	0%	2%	▶	▶	▶
ЖАЛАЛАБАДСКАЯ	Городская местность						Сельская местность									
	Мука (1-ый сорт)	26	0%	3%	-1%	▶	▶	▶	Мука (1-ый сорт)	26	0%	4%	0%	▶	▶	▶
	Мясо (баранина)	300	0%	0%	0%	▶	▶	▶	Мясо (баранина)	300	0%	0%	7%	▶	▶	▶
	Мясо (говядина)	290	0%	0%	4%	▶	▶	▶	Мясо (говядина)	270	0%	0%	4%	▶	▶	▶
	Молоко	30	0%	0%	20%	▶	▶	▶	Молоко	27	0%	7%	23%	▶	▶	▶
	Картофель	22	8%	-28%	30%	▶	▼	▶	Картофель	22	8%	-28%	30%	▶	▶	▶
	Растительное масло	88	-2%	-2%	-12%	▶	▶	▶	Растительное масло	90	-4%	-4%	-10%	▶	▶	▶
	Сахар	47	0%	-4%	-8%	▶	▶	▶	Сахар	47	0%	-5%	-11%	▶	▶	▶
	Бензин (АИ 92)	40	9%	3%	6%	▶	▶	▶	Бензин (АИ 92)	37	0%	-5%	-2%	▶	▶	▶
	Дизель	42	0%	-2%	0%	▶	▶	▶	Дизель	42	-1%	-2%	-1%	▶	▶	▶
БАТКЕНСКАЯ	Городская местность						Сельская местность									
	Мука (1-ый сорт)	25	3%	3%	3%	▶	▶	▶	Мука (1-ый сорт)	24	0%	0%	0%	▶	▶	▶
	Мясо (баранина)	350	0%	0%	0%	▶	▶	▶	Мясо (баранина)	350	0%	0%	0%	▶	▶	▶
	Мясо (говядина)	280	0%	0%	0%	▶	▶	▶	Мясо (говядина)	280	0%	0%	0%	▶	▶	▶
	Молоко	28	0%	-15%	31%	▶	▶	▶	Молоко	27	0%	0%	33%	▶	▶	▶
	Картофель	20	-14%	-29%	50%	▶	▼	▶	Картофель	20	-20%	-29%	54%	▶	▶	▶
	Растительное масло	103	0%	5%	55%	▶	▶	▶	Растительное масло	102	5%	5%	53%	▶	▶	▶
	Сахар	49	3%	-10%	-14%	▶	▶	▶	Сахар	49	0%	-15%	-15%	▶	▶	▶
	Бензин (АИ 92)	40	3%	3%	0%	▶	▶	▶	Бензин (АИ 92)	41	3%	-5%	-3%	▶	▶	▶
	Дизель	44	0%	0%	0%	▶	▶	▶	Дизель	44	2%	-3%	-2%	▶	▶	▶

- ▲ Увеличение цены с высоким уровнем флуктуации
- ▶ Средний уровень флуктуации
- ▼ Уменьшение цены с высоким уровнем флуктуации

Ценовая флуктуация считается средней в случае изменения в пределах:

5% за 1 месяц, 10% за 3 месяца, 15% за 1 год